



வவுனியா மற்றும் முல்லைத்தீவு கல்வி வலயங்களில்
இலவச கல்வி வழங்கலில்
குடிமக்கள் மதிப்பீட்டு அட்டை



குடிமக்கள் மதிப்பீட்டு அட்டை
நவம்பர் 2014

வறுமை ஆராய்ச்சி நிலையத்தினால் தயாரிக்கப்பட்டது

CEPA
centre for poverty analysis

வவுனியா மற்றும் முல்லைத்தீவு கல்வி வலயங்களில்
இலவச கல்வி வழங்கலில்
குடிமக்கள் மதிப்பீட்டு அட்டை

பாஸித் ஐனதீன், மேகலா மகிழ்ராஜா மற்றும் குலசபாநாதன் ரொமேஷன்



இவ்வாவணம் ஐரோப்பிய ஒன்றியம், அபிவிருத்தி மற்றும் கூட்டுறவுக்கான சுவிஸ் முகவர் நிலையம் ஆகியவற்றின் நிதியுதவியுடன் தயாரிக்கப்பட்டது. இவ்வாவணத்தின் உள்ளடக்கங்கள் வறுமை ஆராய்ச்சி நிலையத்தின் முழு பொறுப்பிற்குமுரியதாகும் என்பதுடன் எந்தவொரு சூழ்நிலையிலும் ஐரோப்பிய ஒன்றியத்தினதோ அபிவிருத்தி மற்றும் கூட்டுறவுக்கான சுவிஸ் முகவர் நிலையத்தினதோ நிலையை பிரதிபலிப்பதில்லை.

கார்த்திகை 2014

சுருக்கக்குறியீடுகள்

ACTED	-	தொழிநுட்ப கூட்டுறவு மற்றும் அபிவிருத்தி முகவர் நிலையம்
CEPA	-	வறுமை ஆராய்ச்சி நிலையம்
CSO	-	சிவில் சமூக அமைப்பு
CRC	-	குடிமக்கள் மதிப்பீட்டு அட்டை
CLAPP	-	சிவில் சமூக அமைப்புக்கள் மற்றும் உள்ளூர் அதிகாரிகள் செயற்பாடு மற்றும் பங்காண்மை நிகழ்ச்சித்திட்டம்
GN	-	கிராம உத்தியோகத்தர்
PAC	-	பொது அலுவல்கள் நிலையம்
RDS	-	கிராம அபிவிருத்திச் சங்கம்
SSO	-	சமூக சேவைகள் அலுவலர்
SDC	-	அபிவிருத்தி மற்றும் கூட்டுறவுக்கான சுவிஸ் முகவர் நிலையம்
WRDS	-	மாதர் கிராம அபிவிருத்திச் சங்கம்

ஒப்புகை

வறுமை ஆராய்ச்சி நிலையமானது (CEPA) வறுமை தொடர்பான அபிவிருத்தி விடயங்களில் ஒரு சிறந்த புரிந்துணர்வினை கூட்டுகின்ற ஒரு சுதந்திரமான, இலங்கையைச் சேர்ந்த ஆய்வு நிலையமாகும். வறுமை என்பது முறியடிக்கப்பட வேண்டிய ஒரு அநீதி என வறுமை ஆராய்ச்சி நிலையம் நம்புகின்றது. அத்துடன் வறுமையை எதிர்கொள்வதற்கு தேசிய மற்றும் சர்வதேச ரீதியில் கொள்கைகள் மற்றும் செயற்பாடுகளில் மாற்றங்கள் கொண்டு வரப்படவேண்டும், அதேபோல் வறுமையில் வாழும் மக்களுடன் இணைந்து செயற்படவேண்டும் என நம்புகின்றது. வறுமை ஆராய்ச்சி நிலையம் சுதந்திரமான பகுப்பாய்வினை வழங்குகின்ற, அபிவிருத்தியில் ஈடுபட்டுள்ள நபர்கள் மற்றும் அமைப்புக்களின் ஆற்றல்களை விருத்தி செய்வதிலும் கொள்கைகளில் செல்வாக்கு செலுத்துவதற்கான வாய்ப்புக்களை நாடுவதிலும் தனது கூடுதல் நாட்டத்தினை செலுத்துகின்றது. நாம் சந்தையின் தேவைகளுக்கு பதிலளிக்கின்ற அதேநேரம் தெளிவான ஆய்வு சான்றுகளின்/முடிவுகளின் அடிப்படையில் சேவை வழங்குவதனை நோக்கியும் செல்வாக்கு செலுத்துகின்றவர்களாயுள்ளோம். வறுமை ஆராய்ச்சி நிலையமானது யுத்தத்தின் பின்னான அபிவிருத்தி, பலவீனமானதன்மை, புலம்பெயர்வு/வெளிநாட்டுப் பயணம், உட்கட்டமைப்பும் சூழலும் என ஐந்து பரந்தமையக்கருக்களின் அடிப்படையில் ஒரு சமாந்தரமான, சுதந்திர ஆய்வு நிகழ்ச்சிநிரலை கொண்டு செல்கின்ற அதேநேரம் இச்சந்தை ஒருமுகப்படுத்தலை வாடிக்கையாளர் வேண்டுகோள்களினூடாகவும் பேணிவருகின்றது. இறுதியாக வறுமை ஆராய்ச்சி நிலையம் தேசிய, பிராந்திய, துறைசார், நிகழ்ச்சித்திட்ட மற்றும் செயற்பாட்டு மட்டங்களில் வறுமை தொடர்பான அபிவிருத்தி கொள்கைகளில் செல்வாக்கு செலுத்துவதில் பங்களிப்பு செய்வதற்கு நாடுகின்றது.

இவ்வாய்வு வறுமை ஆராய்ச்சி நிலையத்தினது ஆய்வாளர்களான பாஸித் ஜனதீன், மேகலா மகிழ்ராஜா மற்றும் குலசபாநாதன் ரொமேஷன் என்போரினால் மேற்கொள்ளப்பட்டது.

ஐனதீன், பாஸித் வவுனியா மற்றும் முல்லைத்தீவு கல்வி வலயங்களில் இலவச கல்வி வழங்கலில் குடிமக்கள் மதிப்பீட்டு அட்டை பாஸித் ஜனதீன், மேகலா மகிழ்ராஜா மற்றும் குலசபாநாதன் ரொமேஷன் கொழும்பு வறுமை ஆராய்ச்சி நிலையம் 2015 பக். 65 செ.மி. 29

ISBN 978-955-1040-87-1

I. 370.95493072 டிடிசி 23 ii. தலைப்பு
iii. மகிழ்ராஜா மேகலா கூட்டு ஆசிரியர் iv. ரொமேஷன் கூட்டு ஆசிரியர்

1. கல்வி - இலங்கை - ஆராய்ச்சி
2. இலவச கல்வி - இலங்கை - ஆராய்ச்சி
3. கிராமப்புற கல்வி - இலங்கை - ஆராய்ச்சி

நன்றி நவிலல்

வறுமை ஆராய்ச்சி நிலையம் ஐரோப்பிய ஒன்றியம் மற்றும் அபிவிருத்தி கூட்டுறவுக்கான சுவிஸ் முகவர் நிலையம் ஆகிய அமைப்புகளுக்கு இவ்வாய்வுக்கு வழங்கிய நிதி ஆதரவுக்காக நன்றி கூறுகின்றது. இவ்வாய்வு சிவில் சமூக அமைப்புகள் மற்றும் உள்ளூர் அதிகார சபை செயற்பாடு மற்றும் பங்காண்மை நிகழ்ச்சித்திட்டம் (CLAPP) இனது ஒரு பகுதியாக மேற்கொள்ளப்படுவதுடன் வறுமை ஆராய்ச்சி நிலையம் தொழிநுட்ப கூட்டுறவு மற்றும் அபிவிருத்தி முகவர் நிலையத்துடன் (ACTED) பங்காளராக இணைகின்றது.

இந்தியாவின் பெங்களூர் நகரினது பொது அலுவல்கள் நிலையம்(PAC), CRC மதிப்பீட்டாய்வினை திட்டமிடல் மற்றும் இதனை மேற்கொள்வதற்கு வறுமை ஆராய்ச்சி நிலையத்திற்கு உதவியதுடன் இதற்கான தொழிநுட்ப ஆதரவு சர்வதேச அபிவிருத்தி ஆராய்ச்சி நிலையத்தின் ஆரம்ப முயற்சியினால் நிதியுதவி வழங்கப்பட்டது. ஆரம்ப கட்டங்களில் எமக்கு வழி காட்டிய மீனா நாயர் மற்றும் பிரபாகர் கொல்லாபுடியிற்கும் எமது நன்றிகளை தெரிவிக்கின்றோம்.

முல்லைத்தீவு மற்றும் வவுனியா மாவட்ட செயலாளர்கள் மற்றும் முல்லைத்தீவு, வவுனியா வடக்கு மற்றும் தெற்கு கல்வி வலய அதிகாரிகளாலும் வழங்கப்பட்ட ஆதரவானது இவ்வாய்விற்கு பெரிதும் துணைநின்றது.

இவ்வாய்வின் அறிக்கையினை மீளாய்வு செய்துதவிய ஆசிய அமைப்பினது (The Asia Foundation) கலாநிதி கோபகுமார் கே. தம்பி மற்றும் வறுமை ஆராய்ச்சி நிலையத்தினது பிரியந்தி பெர்னான்டோ, ஈரங்க அமுனுகம மற்றும் ரோஷ்னி அலெஸ் இற்கும் எமது நன்றிகள். தமிழ் மொழியிலான அறிக்கைக்கு மொழிபெயர்ப்பினை செய்துதவிய பாத்திமா நஸ்ரியா அவர்களிற்கும் நன்றிகளை தெரிவிக்கின்றோம்.

தரவு சேகரிப்பாளர்கள் / முல்லைத்தீவு சிவில் சமூக அமைப்புகளின் அங்கத்தவர்களான ஏ. அரியமலர், ஏ.அன்ரன் குக்சா, இ.நளாயினி, இ. வித்தியாகரன், ஜே. ஜெயகீத்தா, கே. பகீரதி, கே. சர்மிலா, கே. தனுசியா, எம். ஏ. லதீப், எம். ஜெயவதனா, எம். சுகந்தி, எஸ் ஜெகதீஸ்வரன், எஸ். ஜெயதீபன், எஸ் சுரேஷ், டி. இராசலட்சுமிமற்றும் வி. ரஜிவினி ஆகியோருக்கும் வவுனியா சிவில் சமூக அமைப்புகளின் அங்கத்தவர்களான ஐ. லோஜினி, ஜே. மேகலாதேவி, ஜே. லோஜினி, ஆர். பவானிதேவி, ஜே.பராசக்தி, கே. இராசகுமாரி, எம். ஏ. ஜே.மகேஷ், என். கோமதி, என் வனிதா, ப. கஜீபன், பி. குமுதினி, ஆர் லோகநாயகி, ஆர். பவானிதேவி, எஸ் அருந்தவமலர், எஸ். பி. சுதர்சன், எஸ் இராணி, டி. சரஸ்வதி, யு. சிந்துஜாவிற்கும் எமது நன்றிகளை தெரிவிக்கின்றோம்.

மிக முக்கியமாக இவ்வாய்வினை மேற்கொள்வதற்காக எமக்கு தகவல்களை வழங்கிய பெற்றோருக்கும் மாணவர்களுக்கும் வறுமை ஆராய்ச்சி நிலையம் நன்றியைத் தெரிவித்துக் கொள்கின்றது.

பொருளடக்கம்

நிறைவேற்றுச் சுருக்கம்.....	1
1. கல்வி சேவை வழங்கலில் குடிமக்கள் மதிப்பீட்டு அட்டை.....	3
1.1 அறிமுகம்.....	3
1.2 கல்விச் சேவை வழங்கலில் முன்னோடி குடிமக்கள் மதிப்பீட்டு அட்டை.....	4
2. மாணவர்கள் மற்றும் பெற்றோர்களினது துலங்களிலான பகுப்பாய்வு.....	5
2.1 பாடசாலைகளின் கிடைக்கற்றகவு, பெற்றுக் கொள்ளும் வழிகள் மற்றும் பாவனை.....	5
2.2 கல்வி வசதிகளின் தரம் மற்றும் நம்பகத் தன்மை.....	6
2.2.1 உட்கட்டமைப்பு வசதிகள்.....	6
2.2.2 ஆசிரியர் குழாம்.....	8
2.2.3மாணவர் நலன்புரி சேவைகள்	10
2.3 கல்விச் சேவையை பெற்றுக்கொள்வதிலுள்ள பிரச்சினைகள் அல்லது அசௌகரியங்கள்.....	11
2.4 மறைமுக செலவுகள் / மேலதிக செலவுகள்	14
2.5 திருப்தி மற்றும் அதிருப்தி மட்டங்கள்	15
2.6 முன்னேற்றத்துக்கான ஆலோசனைகள்	18
3. முக்கிய முடிவுகள்.....	19

பின்னிணைப்புக்கள்

பின்னிணைப்பு 1:	குடிமக்கள் மதிப்பீட்டு அட்டை என்றால் என்ன?.....	21
பின்னிணைப்பு 2:	குடிமக்கள் மதிப்பீட்டு அட்டை வினாக்கொத்து	23
பின்னிணைப்பு 3:	குடிமக்கள் மதிப்பீட்டு அட்டையினது ஆரம்பநிலை கண்டறிவுகளுக்கான செயற்பாட்டுதிட்டம் - கல்விச் சேவை வழங்கலில் மதிப்பீட்டாய்வு-முல்லைத்தீவு கல்வி வலயம்.....	58
பின்னிணைப்பு 4:	குடிமக்கள் மதிப்பீட்டு அட்டையினது ஆரம்பநிலை கண்டறிவுகளுக்கான செயற்பாட்டுதிட்டம் - கல்விச் சேவை வழங்கலில் மதிப்பீட்டாய்வு-வவுனியா தெற்கு கல்வி வலயம்.....	61

அட்டவணைகள்

அட்டவணை 1:	பாடசாலை செல்லாமைக்கான காரணங்கள் (6-18ருடங்கள்).....	5
அட்டவணை 2:	அண்மையில் கல்வி வசதிகள் உள்ளமையின் நன்மைகள்	6
அட்டவணை 3:	கட்டட/வகுப்பறை வசதிகள் பற்றாக்குறை சம்பந்தமாக மாணவர்கள் அறிக்கைப்படுத்தல்.....	7
அட்டவணை 4:	நூலக மற்றும் ஆய்வுகூட வசதிகள்	7
அட்டவணை 5:	நீர் மற்றும் மலசலகூட வசதிகள்	7
அட்டவணை 6:	விளையாட்டு வசதிகள்	8
அட்டவணை 7:	மருத்துவ வசதிகள்	8
அட்டவணை 8:	ஆகாரம்.....	10
அட்டவணை 9:	அரசினால் வழங்கப்பட்டவை	10
அட்டவணை 10:	பிரச்சினைகளும் அசௌகரியங்களும்	11
அட்டவணை 11:	பாரபட்சம் காட்டுதல்	11
அட்டவணை 12:	தண்டனைகள்	12
அட்டவணை 13:	வாய்ப்புக்கள்.....	13
அட்டவணை 14:	கட்டணம்/ பாடசாலை கொடுப்பனவு	15
அட்டவணை 15:	வருடாந்த பொதுக் கூட்டங்கள்.....	15
அட்டவணை 16:	கல்விச் சேவைகளை முன்னேற்றுவதற்காக மாணவர்கள் மற்றும் பெற்றோர்களால் முன்வைக்கப்பட்ட கருத்துக்கள்.....	18

விளக்கப்படங்கள்

விளக்கப்படம் 1:	ஆசிரியர் குழாம.....	9
விளக்கப்படம் 2:	பாடசாலை பணிக்குழு மற்றும் மாணவர்கள்/பெற்றோரிடையான உறவு.....	9
விளக்கப்படம் 3:	பிரச்சினைகளைத் தீர்த்தல்	13
விளக்கப்படம் 4:	பிரச்சினை அறிக்கைப்படுத்தப்பட்டுள்ளது.....	14
விளக்கப்படம் 5:	வசதிகளுடன் திருப்தி மட்டங்கள் - மாணவர்கள் 'மாணவர்கள் முழுத்திருப்தி' யை தெரியப்படுத்துகின்றனர்	15
விளக்கப்படம் 6:	கற்பித்தலுடன் திருப்தி மட்டங்கள் - மாணவர்கள் 'மாணவர்கள் முழுத்திருப்தி' யை தெரியப்படுத்துகின்றனர்	16
விளக்கப்படம் 7:	ஆசிரியர்களுடனான இடைத்தொடர்புகள் - மாணவர்களும் பெற்றோரும் 'முழுத்திருப்தி' யை தெரியப்படுத்துகின்றனர்.....	17
விளக்கப்படம் 8:	மொத்த திருப்தி	17

நிறைவேற்றுச் சுருக்கம்

இலங்கையில் வறுமை நிலையிலிருந்து விடுபடுவதற்கான முக்கிய திறவுகோலாக கல்வியுள்ளது. மூன்று தசாப்த கால ஆயுத மோதலினால் பாதிக்கப்பட்டுள்ள வடக்கு மற்றும் கிழக்கு மாகாணங்களில் பல உட்கட்டமைப்பு வசதிகள், கல்வி வசதிகளும் கூட அழிக்கப்பட்டுள்ளன. இலங்கை அரசாங்கம் வடக்கு மற்றும் கிழக்கில் கல்வியிலும் ஏனைய வசதிகளிலும் வரவேற்கத்தக்க முதலீடுகளை செய்கின்றது. ஆனால் கல்வி வசதிகளுடன் சேவைகளும் ஒன்றிணைந்து கிடைப்பதே இத்துறையின் உரிய பெறுபேறுகளை பெற்றுக்கொள்வதற்கு முக்கியமானதாகும்.

முல்லைத்தீவு மாவட்டத்தின் முல்லைத்தீவு கல்வி வலயத்தினது கரைதுறைப்பற்று பிரதேச செயலகத்திலிருந்து மற்றும் வவுனியா மாவட்டத்தின் வவுனியா வடக்கு மற்றும் தெற்கு கல்வி வலயங்களிலும் கல்விச் சேவைகளை முன்னேற்றுவதற்கு உரிய அதிகாரிகளுக்கு உதவுமாறு பயனாளிகளின் நோக்குகளை வழங்குவதற்காக குடிமக்கள் மதிப்பீட்டு அட்டையை பயன்படுத்தி வறுமை ஆராய்ச்சி நிலையம் கல்விச் வழங்கல் சேவைகளின் தகவல்களை திரட்டியது. குடிமக்கள் மதிப்பீட்டு அட்டையின் வினாக்கொத்து தரம் மற்றும் நம்பகத்தன்மை, பிரச்சினைகள் மற்றும் அசௌகரியங்கள், மறைமுக/மேலதிக செலவுகள் மற்றும் திருப்தி, அதிருப்தி மட்டங்கள் மற்றும் மேம்பாட்டுக்கான ஆலோசனைகள் போன்ற மிக முக்கிய பகுதிகளில் கவனம் செலுத்தியுள்ளது. இக்கல்வி வலயங்களில் 802 குடும்பங்கள் மதிப்பீட்டாய்வுக்கு உட்படுத்தப்பட்டதுடன் ஒவ்வொரு குடும்பத்திலும் பெற்றோருடனும், பாடசாலை செல்லும் பிள்ளையொன்றுடனும் நேர்காணல் மேற்கொள்ளப்பட்டது.

வடமாகாணத்தில் யுத்தத்தினால் மிகவும் குறைவாக பாதிக்கப்பட்ட, யுத்த காலங்களிலும் கூட கல்வி வசதிகளுக்கான முதலீடுகளை பெற்றுக்கொண்ட வவுனியா மாவட்டமானது மொத்தமாக உயர்ந்த திருப்தி மட்டங்களை (80%) காட்டுகின்றது. 2009ஆம் ஆண்டில் இறுதியாக யுத்தம் நடைபெற்ற முல்லைத்தீவு மாவட்ட மாணவர்களும் ஆசிரியர்களும் குறைந்த திருப்தி மட்டங்களை காட்டியதுடன் உட்கட்டமைப்பு வசதிகளும் சேவைகளும் அபிவிருத்தி செய்யப்பட்டு வருகின்ற ஒரு பிரதேசத்தின் பிரதிபலிப்பாகும். முல்லைத்தீவு மாவட்டத்தில் மாணவர்களிலும் மாணவிகள் ஓரளவு குறைவாகவே திருப்தியை தெரியப்படுத்தியது முக்கியமானதாகும் என்பதுடன் இது மேலும் ஆய்வு செய்யப்படவேண்டும் என்பதை வேண்டி நிற்கின்றது.

இரு மாவட்டங்களிலும் கல்விச் சேவைகள் பலசட்டிகளின் அடிப்படையில் மதிப்பிடப்பட்டன. கல்வி உட்கட்டமைப்பு, பாடசாலையிலுள்ள வசதிகள், அரசின் மாணவர் நலன்புரிசேவை, கற்பித்தல் தரம், பாடசாலைப் பணிக்குழுவினர் மாணவர்கள் மற்றும் ஆசிரியர்களுடன் இடைத்தொடர்பாடல், பாடசாலையில் மாணவர் அபிவிருத்திக்கான வாய்ப்புக்கள், பாடசாலையில் மாணவர்களுக்கான பிரச்சினைகளும் அவற்றுக்கான தீர்வும் மற்றும் மறைமுக செலவுகளும் உள்ளடங்குகின்றன.

எதிர்பார்த்தவாறு வவுனியா கல்வி வலயத்தில் விசேடமாக உட்கட்டமைப்பு வசதிகள் குறித்து பாராட்டப்பட்டன (97%). போதிய வகுப்பறைகளின்மையால் முல்லைத்தீவு மாவட்ட பதிலளிப்பாளர்கள் ஒப்பீட்டளவில் குறைவான திருப்தியையே காட்டுகின்றனர் (78%). எனினும் அங்கு அதிகாரிகளின் கவனத்திற்குரிய ஏனைய வசதிகளின் தேவையுள்ளது. வவுனியா மாவட்டத்தில் இது பிரதானமாக விளையாட்டு மைதானத்திற்கான தேவையாக உள்ளதுடன் 7% பதிலளித்த மாணவர்கள் தம் பாடசாலைகளில் விளையாட்டு மைதானங்கள் இல்லாமை காரணமாக விளையாட்டுச் செயற்பாடுகளே இடம்பெறுவதில்லையெனக் குறிப்பிடுகின்றனர். முல்லைத்தீவில் கணணி மற்றும் விஞ்ஞான ஆய்வுகூட வசதிகள் மற்றும் நீரின் தரம் தொடர்பான பிரச்சினைகள் குறிப்பிடப்படுகின்றன. பாடசாலைகள் அங்கவீனமான மாணவர்கள் பற்றியும் அதிகம் கவனத்தில் கொள்ளவேண்டும்.

அங்கவீனம் காரணமாக பாடசாலை செல்லாத ஆறு மாணவர்களுள் ஐந்து மாணவர்கள் தாம் பாடசாலை சென்றதேயில்லை எனத் தெரிவிக்கின்றனர்.

அரசாங்கம் மதிய-உணவு வேளை, இலவச சீருடைத்துணி மற்றும் பாடப்புத்தகங்கள் உள்ளடங்கலாக பல நலன்புரி சேவைகளை கல்விக்கான செலவை குறைத்து, விசேடமாக வறிய மாணவர்களது பங்கேற்பினை அதிகரிக்க வழங்குகின்றது. இந்நலன்புரி செயற்பாடுகள் பெரிதும் பாராட்டப்படுகின்றன. இருந்தாலும் வவுனியா கல்வி அதிகாரிகள் ஏறத்தாழ அரைவாசியான மாணவர்கள் தமக்கு மதிய நேர உணவுதிட்டம் இல்லை எனக் குறிப்பிடுவதை கவனத்தில் கொள்ளவேண்டும்.

ஆசிரியர் குழாமினைப் பற்றிக்குறிப்பிடும் போது இரு மாவட்டங்களிலும் உள்ள மாணவர்கள் தமக்கு தகவல் தொழிநுட்பம், ஆங்கிலம் மற்றும் விஞ்ஞானப் பாடங்களுக்கு போதிய ஆசிரியர்கள் இல்லாமையை குறிப்பிட்டனர். முல்லைத்தீவில் (வவுனியாவுடன் ஒப்பிடும்போது) பெரும்பாலான மாணவர்கள் தமக்கு எல்லா விடயங்களுக்கும் ஆசிரியர் பற்றாக்குறை உள்ளதாக குறிப்பிடுகின்றதுடன் இங்கு ஆசிரியர் எண்ணிக்கை பெரிதும் அதிகரிக்கப்பட வேண்டும். இதற்கு மேலதிகமாக முல்லைத்தீவு மாணவிகளும் ஆசிரியர்களின் எண்ணிக்கை (மாணவர்களின் திருப்தி 73%,மாணவிகள் 62%) மற்றும் கற்பித்தல் தரம் (மாணவர்கள் 75%,மாணவிகள் 70%) தொடர்பில் குறைந்தளவு திருப்தியை தெரிவிப்பதுடன் பெண் சிறுமிகளின் கல்வித் தரத்தினை உறுதிசெய்யும் நடவடிக்கைகள் மேற்கொள்ளப்படவேண்டும்

மதிப்பீட்டாய்வுக்குட்படுத்தப்பட்ட மாணவர்களுள் அரைவாசியானவர்கள் தமக்கு பாடசாலையில் முறையீடுகள்/பிரச்சினைகள் இருந்ததாக குறிப்பிடுகின்றனரெனினும் கால்வாசி மாணவர்களே இவற்றை உரிய பாடசாலை அதிகாரிகள் வரை கொண்டுசென்றுள்ளனர். அறிக்கைப்படுத்தப்பட்டுள்ள பெரும்பாலான முறையீடுகள் திருப்திகரமாக தீர்த்து வைக்கப்பட்டுள்ளன என்பது பாடசாலையினது பாராட்டுக்குரிய விடயமாகும். ஆசிரியர்கள், பெற்றோர்கள் மற்றும் மாணவர்களிடையே இடைத்தொடர்புகளை பேணுவதற்காக முறையான செயன்முறைகள் உள்ளதுடன் உயர் சதவீதத்தில் (95%) பெற்றோர்-ஆசிரியர் சந்திப்புக்கள் குறைந்தது தவணைக்கொரு தரமேனும் இடம்பெறுவதாக தெரிவிக்கப்படுகின்றது. இது பிரச்சினைகள் மற்றும் முறையீடுகள் தொடர்பாக அதிகம் கலந்துரையாடக் கூடிய ஒரு செயன்முறையாகவும் கலந்துரையாடல்கள் மற்றும் தீர்வுகளுக்கு வழி செய்யக்கூடிய தளமொன்று அமைக்கப்பட்டுள்ளதை உறுதி செய்வதாகவும் கொள்ளலாம்.

மதிப்பீட்டாய்வுக்குட்படுத்தப்பட்ட மாணவர்களுள் ஏறத்தாழ பத்துவீதமானோர் பாரபட்சங்கள் காட்டப்படுவதை சுட்டிக் காட்டுவதுடன் இவை பெரிதும் மாணவர்களது கல்வி மட்டங்கள் மற்றும் பொருளாதார நிலை காரணமாக உள்ளதாகவும் ஆசிரியர்களே பிரதானமான பாரபட்சம் காட்டும் மூலமாகவும் தெரிவிக்கின்றனர் (53% பாரபட்சம், மாணவர்கள் அறிக்கைப்படுத்தல்). இவ்வேறுபாடு காட்டுவதானது இம்மாணவர்கள் மேலும் தம் சகமாணவர்களாலும் வேறுபாடு காட்டப்படுவதற்கு வழி வகுக்கின்றதாக அமைவது சுட்டிக்காட்டப்படுவதால் ஆசிரியர்கள் அவ்வாறு செயற்பாடுகளுக்கு எதிராக அறிவுறுத்தப்பட வேண்டும்.

பாடசாலையில் கொடுக்கப்படும் தண்டனைகள் தொடர்பாக நாற்பத்தி ஏழு (47%) வீத மாணவர்கள், விசேடமாக ஆண் சிறுவர்கள் முறைப்பட்டுள்ளனர். கல்வித் திணைக்களத்தினது உடலியல் தண்டனைகளை பயன்படுத்துவதை தடுக்கும் சுற்றறிக்கையையும் மீறி பாடசாலைகளில் ஒழுக்கத்ததைப் பேணுவதில் பயன்படுத்தப்படும் பிரதான வழியாக இவை உள்ளதுடன் ஆசிரியர்களே இவற்றை பிரதானமாக பயன்படுத்துவோராகவும் கூறப்படுகின்றனர். இவ்விடயத்தை முற்றாக நிறுத்துவதற்கு முன்வைப்பதற்கு உடனடியான திட்டமிட்ட நடவடிக்கைகள் அவசியமாகும்.

வசதி/வருடாந்த கட்டணத்திற்கு மேலதிகமாக ஏனைய பல தேவைகளுக்கு நிதி திரட்டப்படுவது பொதுவாக தெரிவிக்கப்படுகின்றது. பலசந்தர்ப்பங்களில் இக்கட்டணங்களுக்கு பற்றுச்சீட்டுக்கள் வழங்கப்படாமையானதுடன் மாணவரை வீட்டுக்குத் திருப்பி அனுப்புதல் அல்லது

வகுப்பறையிலிருந்து வெளியே அனுப்புதல், உடலியல் தண்டனைகள் மற்றும் பரீட்சைக்குத் தோற்றவிடாது தவிர்த்தல் உள்ளடங்கலான செயற்பாடுகள் மாணர்கள் மீது திணிக்கப்பட்டுவருகின்றன. இந்நடைமுறைகள் இவசலக் கல்வி வழங்கும் தூய எண்ணத்திற்கு களங்கம் ஏற்படுத்துகின்றமையால் இவற்றை ஒழிப்பதற்கு நடவடிக்கைகள் முன்னெடுக்கப்பட வேண்டும்

அரசாங்கம் உட்கட்டமைப்பு வசதிகளில் அதிகம் முதலீடுகளைச் செய்கின்றபோது கல்வி அதிகாரிகள் மேலே குறிப்பிடப்படுகின்ற தொகுதிப் பிரச்சினைகளை கவனத்தில் கொண்டு தமக்குரிய கல்வி வலயங்களில் மாணவர்களின் கல்வி அடைவுகளை முன்னேற்ற நடவடிக்கை எடுப்பதை கவனத்தில் கொள்ளவேண்டும்.

1. கல்வி சேவை வழங்கலில் குடிமக்கள் மதிப்பீட்டு அட்டை

1.1 அறிமுகம்

கல்வி, வறுமையை விட்டும் வெளியேறுவதற்கான ஒரு சிறந்த வழி எனவும் ஒருவரது வருமானம் அவரது கல்வி அடைவுடன் மிகவும் உடன்பாடான சார்புறவினை காட்டுகின்றதனையும் குடும்ப வறுமையை மற்றும் செலவு கணிப்பீட்டாய்வு(HIES) 2013 காட்டுகின்றது¹. உயர் கல்வி மட்டமானது உணவு தொடர்பாக பாதுகாப்பற்ற தன்மையைக் குறைக்கின்றதுடன் சொத்துக்களை அதிகரித்து குடும்பங்களின் பலவீனமான தன்மையைக் குறைக்கின்றது². சகலருக்குமான இலவசக் கல்வி மற்றும் சுகாதாரம் வழங்கப்பட்டுள்ளதினாலாக இலங்கையானது உயர் மனித அபிவிருத்தி மட்டங்களை அடைந்துள்ளமை குறிப்பிடத்தக்கது³. ஆனால் மாகாணரீதியாக குறிப்பிடத்தக்களவு மாற்றங்கள் காணப்படுவதுடன் இலங்கையில் மூன்று தசாப்தங்களாக நீண்ட ஆயுத மோதலின் விளைவாக வடமாகாணத்தின் மனித அபிவிருத்தியும் ஜீவனோபாய விளைவுகளும் பாதிக்கப்பட்டுள்ளன. இலங்கை அரசாங்கமானது வடக்கின் கல்வி உட்கட்டமைப்பு வசதிகளை அதிகரிப்பதில் அதிக முதலீடுகளை செய்து வருகின்றது. 2010 மற்றும் 2012ம் ஆண்டுகளிடையில் முல்லைத்தீவு மாவட்டத்தில் தொழிற்படும் பாடசாலைகளின் எண்ணிக்கை 35 இனால் அதிகரித்துள்ளது. தொடரும் பாடசாலை சார்ந்த மற்றும் அபிவிருத்திச் செயற்பாடுகளில் குடிமக்களின் நோக்குகளை கொண்டு வருவதற்கு இதுவொரு உகந்த காலப்பகுதியாகும்.

முல்லைத்தீவு மற்றும் வவுனியா மாவட்டங்களில் தெரிவு செய்யப்பட்ட கல்வி வலயங்களில் வழங்கப்படும் கல்விச் சேவையினது தரத்தினை கண்டாய்வதற்காக இம்மாவட்டங்களில் கல்விச் சேவைகளிலிருந்து பயன் பெறுகின்றவர்களது நோக்குகளை வெளிக் கொண்டு வருவதற்காக வறுமை ஆராய்ச்சி நிலையம் குடிமக்கள் மதிப்பீட்டு அட்டையைப் (CRC)⁴ பயன்படுத்தியது. இவ்வறிக்கை கல்விச் சேவைகளது தரத்தினை முன்னேற்றுவதற்காக உரிய முகவர் நிறுவனங்களுக்கு இனங்காணல் குறிகளையும் வழங்குகின்றது.

¹தொகை மதிப்பீட்டுத் திணைக்களம் (2013). குடும்ப வருமான மற்றும் செலவு கணிப்பீட்டாய்வு 2012/3, முதல்நிலை அறிக்கை, நிதி மற்றும் திட்டமிடல் அமைச்சு, பக்கம் 28

²மாயாதுன்னே G., மல்லெட் R மற்றும் ஹேகன்-ஸன்கர் J, (2014). ஜீவனோபாயங்கள், சேவை வழங்கல் மற்றும் அரசாங்கக் கணிப்பீட்டாய்வு: இலங்கை, செயற்பாட்டு கட்டுரை 20 இலிருந்து அடிப்படைச் சான்று. பாதுகாப்பான ஜீவனோபாய ஆராய்ச்சி ஒன்றியம்

³ஐக்கிய நாடுகள் அபிவிருத்தி நிகழ்ச்சித்திட்டம் (2014). மனித மற்றும் அபிவிருத்தி அறிக்கை 2014, மனித முன்னேற்றத்தை நிலைநிறுத்துதல்: பலவீனமான தன்மைகள் மற்றும் மீள்திறனை மேம்படுத்தல், நிவ யோர்க், பக்கம் 161

⁴CRC பற்றிய விரிவான எழுத்தாக்கம் பின்னிணைப்பு 1 இல் தரப்பட்டுள்ளது

இக்கணிப்பீட்டாய்வு சிவில் சமூக அமைப்புகள் மற்றும் உள்ளூர் அதிகார சபை செயற்பாடு மற்றும் பங்காண்மை நிகழ்ச்சித் திட்டத்தினது ஒரு பகுதியாகவும் மாவட்ட செயலகங்கள் மற்றும் மாவட்ட/ வலயக் கல்வி அதிகாரிகளது ஒத்துழைப்புடன் ஆரம்பிக்கப்பட்டது. ஐரோப்பிய ஒன்றியம் (EU) மற்றும் சுவீஸ் அபிவிருத்திக்கும் ஒத்துழைப்பிற்குமான நிறுவனம்(SDC) நிதியுதவி வழங்கும் இச் செயற்திட்டத்தில் தொழினுட்ப கூட்டுறவு மற்றும் அபிவருத்தி முகவர் நிலையத்துடன் (ACTED) வறுமை ஆராய்ச்சி நிலையம் பங்கேற்று செயற்படுகின்றது. இந்த CRCமதிப்பீட்டாய்வை முன்னெடுத்து நடாத்துவதற்குவறுமை ஆராய்ச்சி நிலையத்திற்கு இந்தியாவின் பெங்களூர் நகரினது பொது அலுவல்கள் நிலையம் (PAC) ஒத்துழைப்பு வழங்கியதுடன் இதற்கான நிதிசார் உதவிகள் சர்வதேச அபிவிருத்தி ஆய்வு நிலையத்தினது ஆரம்ப முயற்சியால் வழங்கப்பட்டது. மதிப்பீட்டாய்வின் எண்ணக்கருவாக்கம் துவக்கம் வினாக் கொத்தினை மீளாய்வு செய்தல்,புள்ளி விபரவியல்களை வழங்குதல் மற்றும் ஆரம்பக் கண்டறிவுகளின் நம்பகத்தன்மையினை சந்திப்புக்களில் உறுதிப்படுத்திக் கொள்வதிலும் வவுனியா மற்றும் முல்லைத் தீவு மாவட்டங்களது கல்வி வலயப் பணிப்பாளர்கள் மற்றும் கல்வி அதிகாரிகள் தமது உயிர்ப்பான பங்களிப்பினை வழங்குகின்றனர்.

1.2 கல்விச் சேவை வழங்களில் குடிமக்கள் மதிப்பீட்டு அட்டை

சமுதாய இயக்கப்பாட்டாளர்கள், CLAPP செயற்திட்டத்தினது தெரிவு செய்யப்பட்ட கிராம சேவகர் பிரிவுகளிலிருந்தான சிவில் சமூக அமைப்புகளின் அங்கத்தவர்கள் தமது அறிவு, அனுபவம் மற்றும் பிரதேசத்தின் தேவைக்கேற்ப கல்வித்துறையை தெரிவுசெய்தனர். வறுமை ஆராய்ச்சி நிலையம் PAC உடனணைந்து வவுனியா மற்றும் முல்லைத்தீவு மாவட்டங்களின் கிராம சேவகர் பிரிவுகளிலிருந்து தெரிவு செய்யப்பட்ட சிவில் சமூக அமைப்புகளின் அங்கத்தவர்களிட்கு ஐந்து நாள் வதிவிட பயிற்சியொன்றை நடாத்தியது. இப்பயிற்சி நிகழ்ச்சித் திட்டத்தினது பங்குபெறுநர்கள் சமுதாயங்களுடனான இலக்குக் குழுக் கலந்துரையாடல்களின் அடிப்படையில் வறுமை ஆராய்ச்சி நிலையம் மற்றும் PAC செயன் முறை வழிகாட்டலுடன் கல்விச் சேவைகளிலான ஒரு வினாக்கொத்தினைத் (பின்னிணைப்பு 2) தயாரித்தது. இவ்வினாக்கொத்து சேவைகளை அணுகும் தன்மை, தரம் மற்றும் நம்பகத்தன்மை, அசௌகரியங்கள் மற்றும் அவற்றுக்கான தீர்வுகள், மறைமுக/மேலதிக செலவுகள், திருப்தி மற்றும் அதிருப்தி மட்டங்கள் மற்றும் வவுனியா மற்றும் முல்லைத்தீவு மாவட்டங்களில் வழங்கப்படுகின்ற கல்வி சேவைகளது முன்னேற்றத்திற்கான கருத்துரைகள் என CRC இனது சகல கூறுகளிலும் கவனம் செலுத்தியுள்ளது. வறுமை ஆராய்ச்சி நிலையம் CRC வினாக்கொத்தின் எழுத்து நகல் பிரதியை சேவை வழங்குநர்களான வலயக் கல்வித் திணைக்களங்களுடன் பகிர்ந்து கொண்டதுடன் அவர்களது பின்னூட்டல் மற்றும் உள்ளீடுகளும் வினாக்கொத்தில் உள்ளடக்கப்பட்டுள்ளன. விருத்திசெய்யப்பட்ட வினாக்கொத்தினைப் பயன்படுத்தி தரவு சேகரிப்பது தொடர்பாக தரவு சேகரிப்பாளர்கள் /சிவில் சமூக அமைப்புகளின் அங்கத்தவர்களிட்கு பயிற்சி வழங்கப்பட்டதுடன் முழுமதிப்பீட்டாய்வினை மேற்கொள்ளும் முன்னர் வவுனியா மற்றும் முல்லைத்தீவில் தெரிவு செய்யப்பட்ட கிராம சேவகர் பிரிவுகளில் முன்னோடி மதிப்பீட்டாய்வொன்று மேற்கொள்ளப்பட்டது.

வவுனியாவில் 400 குடும்பங்கள் முல்லைத்தீவில் 402 குடும்பங்களென மொத்தம் எண்ணூற்றிரண்டு குடும்பங்கள் மதிப்பீட்டாய்விற்குட்படுத்தப்பட்டன. வவுனியா பிரதேச செயலகத்திற்குட்பட்ட 18 கிராம சேவகர் பிரிவுகளில் வவுனியா தெற்கு கல்வி வலயத்திலிருந்து பதினான்கு (14) வவுனியா வடக்குக் கல்வி வலயத்திலிருந்து நான்கு (4) மற்றும் முல்லைத் தீவு கல்வி வலயத்தினது கரைதுறைப்பற்று பிரதேச செயலகத்திலிருந்து 20 கிராம சேவகர் பிரிவுகளும் மதிப்பீட்டாய்வுக்குட்படுத்தப்பட்டன. ஒவ்வொரு கிராம சேவகர் பிரிவுகளிலுமுள்ள

மாணவர்களின் எண்ணிக்கைக்கு ஏற்ப கிராம சேவகர் பிரிவுகளின் மதிப்பீட்டாய்வுக்குத் தேவையான குடும்பங்களது எண்ணிக்கை தீர்மானிக்கப்பட்டதுடன் குடும்பங்கள் எழுமாற்றாக தெரிவு செய்யப்பட்டன. ஒவ்வொரு குடும்பத்திற்கும் இரண்டு முறை விஜயம் செய்யப்பட்டது. முதலாவதில் குடும்பத்தில் வயது வந்தவரொருவருடன் நேர்காணல் செய்யப்பட்டதன் பின்னர் அதே குடும்பத்திலுள்ள பாடசாலை செல்லும் பிள்ளையுடனும் நேர்காணல் செய்யப்பட்டது. ஆய்வுக்குட்படுத்தப்பட்ட குடும்பங்களின் எண்ணிக்கைக்கு ஏற்ப குறித்த கல்வி வலயங்களினது முடிவுகள் /கண்டறிவுகளை குறித்த கல்வி வலயத்திற்குரியதாக ஊகிக்க முடியுமெனினும் மாவட்டத்திற்குரியதாக கொள்ளமுடியாது இருந்தாலும் ஆவணத்தினைச் சுருக்கிக் கொள்ளும் நோக்கில் அறிக்கை மாவட்டங்களைக் குறித்து விளக்குகின்றது. இதற்கு மேலதிகமாக தரவின் கூட்டுப் பகுப்பாய்விற்காக, தரவுகள் குடியியல் மாறிகளுக்கேற்பவும் (உதாரணம்:பால்)பகுப்பாய்வு செய்யப்பட்டதெனினும் அவை குறிப்பிடத்தக்க இடங்களிலேயே தரப்பட்டுள்ளன.

2. மாணவர்கள் மற்றும் பெற்றோர்களினது துலங்களிலான பகுப்பாய்வு.

2.1 பாடசாலைகளின் கிடைக்கற்றகவு, பெற்றுக் கொள்ளும் வழிகள் மற்றும் பாவனை கல்வியைப் பெற்றுக் கொள்ளும் வழியாக அண்மையில் உள்ள பாடசாலைகள் மற்றும் அவற்றின் பயன்பாட்டினை மதிப்பிட்டது. மதிப்பீட்டாய்வுக்குட்படுத்தப்பட்ட 802 குடும்பங்களுள் வயது 6-18 இடையில் பாடசாலை செல்லும் சிறுவர்கள் உயர் சதவீதத்தில் (98.7%) 1611 பேர் இருந்தனர். 6-18 வயதிற்கிடைப்பட்ட பாடசாலை செல்லாதவர்களுள் பெரும்பாலானவர்கள் (77%) ஆண் சிறுவர்களாவர். இவ்வாறு பாடசாலை செல்லாமைக்கான பிரதான காரணங்களுள் ஒன்று அங்கவீனமாகும் (அட்டவணை-1) என்பதுடன் பெரும்பாலும் இவர்கள் யாவருமே பாடசாலைக்கு ஒரு போதும் சென்றவர்களல்ல என்பதே அதிக கவனத்திற்குரியதாகும். பாடசாலைக்குச் சென்றவர்கள் இடை விலகுவதானது 8ஆம் ஆண்டில் ஆரம்பித்து ஏனையோர் க.பொ.த (சா.த) பரீட்சையை அடுத்து பாடசாலையை விட்டும் விலகுகின்றனர்.

அட்டவணை 1: பாடசாலை செல்லாமைக்கான காரணங்கள் (6-18 வருடங்கள்)

பாடசாலை செல்லாமைக்கான காரணங்கள்	வவுனியா	முல்லைத்தீவு	மொத்தம்
அங்கவீனம்	3	3	6
செல்வதற்கு விருப்பமின்மை	4	1	5
குறைந்த கல்வி முன்னேற்றம்	-	5	5
நிதி பிரச்சினை	2	-	2
வேலை செய்தல்	-	1	1
பாடசாலை தூரத்தில்	-	1	1
வேறு	1	-	1
மொத்தம்	10	11	21

மாதிரியான குடும்பங்களுள் சராசரியாக ஒரு குடும்பத்தில் 2:1 சிறுவர்கள் பாடசாலை செல்பவர்களாவர். எழுபத்தியொரு (71%) சதவீதமான பெற்றோர் தமது அண்மைய பிரதேசங்களில் பாடசாலை ஒன்று உள்ளதாகக் குறிப்பிட்டனர். முல்லைத்தீவு கல்வி வலயத்தில் தமது பிரதேசங்களை அண்டியதாக பாடசாலைகளைக் கொண்டவர்களில் எழுபத்து நான்கு சதவீதமான (74%) பெற்றோர் தமது பிள்ளைகள் உள்ளூர் பாடசாலைக்குச் செல்வதாக

குறிப்பிட்டனரெனினும் வவுனியாக் கல்வி வலயத்தில் ஐம்பது (50%)சதவீதமானோரே இவ்வாறு குறிப்பிட்டனர்.

பெற்றோர் தமது பிள்ளைகளை ஏனைய வெளிப் பிரதேச பாடசாலைகளுக்கு அனுப்புவதற்கான இன்னும் பல காரணங்கள் உள்ளன. தமது பிள்ளைகள் வெளிப் பிரதேச பாடசாலைகளில் சிறந்த கல்வியைப் பெறுகிறார்கள் என்ற பெற்றோரின் உணர்வு பிரதான காரணியாகும் (அட்டவணை 2).

ஏனைய காரணிகளாவன

- வகுப்பறைகளின்மை— விசேடமான உயர்தர வகுப்புகளின்மை பதிலளிப்பாளர்களில் 27 சதவீதமானவர்கள் தரம் 11 இற்கு மேல் தமது உள்ளூர் பாடசாலைகளில் வகுப்புகளில்லை எனச் சுட்டிக் காட்டினர்.
- பெற்றோர்களான தாம் கற்ற பாடசாலைகளில் தமது பிள்ளைகளும் படிக்க வேண்டும் என்ற விருப்பம்.
- பால்ரீதியாக வெவ் வேறான பாடசாலைகளில் படிக்க வேண்டும் என்ற விருப்பம்.
- உள்ளூர் பாடசாலைகளில் உள்ள வசதிகள் பற்றாக் குறை – உ + ம் ஆசிரியர்

இது இவ்வாறிருக்க இரு இடங்களிலும் பாடசாலைகள் உள்ளமையோ அல்லது சேவையைப் பெற்றுக் கொள்வதோ பிரச்சினையல்லவெனினும் மாவட்டதினுள் கல்வி சேவை வழங்குகளில் சமமில்லாமையான சுட்டியொன்றுள்ளது. தனிநபர் விருப்புக்களுக்கு கல்வி அதிகாரிகள் பதிலளிக்க முடியாதெனினும் மாவட்டத்தினுள்ளான பாடசாலைகளிடையே கல்வி உள்ளீடுகளின் தரம் தொடர்பான காரணங்களானவை கருத்தில் கொள்ளப்பட்டு விளக்கப்பட வேண்டியனவாகும். அங்கவீனமான சிறுவர்கள் கல்வியைப் பெற்றுக் கொள்ளல் தொடர்பான இரண்டாவது பிரச்சினையில் பெரும்பாலும் எல்லோருமே தாம் பாடசாலை சென்றதே இல்லை என்றே குறிப்பிட்டனர்.

அட்டவணை 2: அண்மையில் கல்வி வசதிகள் உள்ளமையின் நன்மைகள்

	கல்வி பயனுள்ளதா?	பிள்ளை உள்ளூரில் கல்வி கற்கின்றது	பிள்ளை வெளி இடங்களில் கல்வி கற்கின்றது
பெற்றோர்	மிகவும் பயனுள்ளது	74%	94%
	ஓரளவு பயனுள்ளது	26%	6%
மாணவர்கள்	மிகவும் பயனுள்ளது	77%	82%
	ஓரளவு பயனுள்ளது	23%	18%

2.2 கல்வி வசதிகளின் தரம் மற்றும் நம்பகத் தன்மை

2.2.1 உட்கட்டமைப்பு வசதிகள்

இரு மாவட்டங்களிலும் அறிக்கைப் படுத்தப்பட்ட உட்கட்டமைப்பு வசதிகளின் தரம் சிறந்ததாகும். வவுனியாவின் காட்டிகள் உயர் பெறுமானத்தைக் காட்டுகின்றன. முல்லைத்தீவில் உட்கட்டமைப்பு வசதிகளில் குறைந்த திருப்தி வெளிப்படுத்தப்பட்டமைக்கான காரணம் கூடுதலான மாணவ சதவீதத்தினர் போதிய கட்டட/வகுப்பறை வசதிகள் இல்லாமை என சுட்டிக்காட்டியமையாக இருக்கலாம் (அட்டவணை 3) மேலும் அவர்கள் வகுப்பறைகள் இல்லாத போது தாம் மரங்களின் கீழ் அல்லது வேறு வகுப்புக்களுடன் இணைத்தோ அல்லது கட்டடங்கள் / வகுப்பறைகள் காணப்படாமையால் வேறாக்கப்பட்டுப் பிரிக்கப்படாத அறைகளில் வெவ்வேறு வகுப்புக்களாகவோ நடாத்தப்படுவதாக குறிப்பிட்டனர்.

மேலும் வசதிகள் பற்றிக் குறிப்பிடும் போது வவுனியா மாணவர்களிலும் முல்லைத்தீவு மாணவர்கள் வாசிகசாலை, விஞ்ஞான மற்றும் கணனி ஆய்வு கூட வசதிகளைப் பயன்படுத்துவதில் அதிக தடைகள் உள்ளதாக குறிப்பிட்டனர் (அட்டவணை 4) விஞ்ஞான ஆய்வு கூடங்கள் குறைவாக பயன்படுத்துகின்றமைக்கு பாரியளவு பங்களிப்புச் செய்யும் காரணிகளாவன ஆய்வு கூட உபகரணங்களின்மை மற்றும் ஆய்வு கூட உதவியாளர்களின்மையாகும். வசதிகள் கிடைக்கப் பெறாத போது மாணவர்கள் அண்மைய பாடசாலை ஆய்வு கூடங்களுக்கு அழைத்துச் செல்லப்படுகின்றனர். இருந்தாலும் முல்லைத்தீவு மற்றும் வவுனியா மாவட்டத்தில் பதிலுற்ற மாணவர்களில் முறையே பதினெட்டு (18) மற்றும் இரண்டு (2) சதவீதமான மாணவர்கள் தமக்கு ஆய்வுகூட வசதியின்மையால் தாம் விஞ்ஞானப் பரிசோதனைகளைச் செய்வதில்லை எனக் குறிப்பிட்டனர். போதிய கணனிகள் காணப்படாமை, ஆசிரியர் பற்றாக்குறை மற்றும் போதிய மின்சார இணைப்புக்களின்மையால் கணனிக் கூடங்களைப் பயன்படுத்துவது தொடர்பான பிரச்சினைகள் எழுகின்றன (9% முல்லைத்தீவு).

நீர் மற்றும் மலசலகூட வசதிகளிலும் வவுனியாப் பாடசாலை மாணவர்கள் உயர் திருப்தியைத் தெரிவிக்கின்ற போது முல்லைத் தீவு மாணவர்கள் குறைவான அளவு திருப்தியையே வெளிக்காட்டுகின்றனர். இரு பிரதேச மாணவர்களும் தமது பாடசாலைகளில் கிடைக்கக் கூடியதான நீர் சம்பந்தமாக வெளிப்படுத்தும் சிரத்தை கருத்தில் கொள்ள வேண்டியதாகும் (அட்டவணை 5).

விளையாட்டுக்கள் வடிவிலான பொழுது போக்கு மாணவர்கள் வாழ்வில் ஒரு முக்கிய கூறாகும். தமக்கு விளையாடுவதற்கான மைதானங்கள் குறைவாகவே உள்ளதாக வவுனியாவில் குறிப்பிடப்படுவதுடன் (அட்டவணை 6) மாணவர்கள் தாம் அண்டிய பாடசாலை மைதானங்களில் அல்லது தமது பிரதேசத்திலுள்ள பொது விளையாட்டு மைதானத்தினை விளையாட்டு நிகழ்வுகளுக்காக பயன்படுத்துவதாக குறிப்பிடுகின்றனர். ஏழு (7) சதவீதத்திற்கு கிட்டியதாக மாணவர்கள் விளையாட்டு வசதிகளின்மையால் எவ்வித விளையாட்டு நிகழ்வுகளும் இடம்பெறுவதில்லை எனக் குறிப்பிடுகின்றனர்.

இரு மாவட்ட மாணவர்களும் தமது பாடசாலைகளில் மருத்துவ வசதிகள் இருப்பதாக குறிப்பிட்டனரெனினும் பெருமபாலான சதவீதத்தினர் (75%) இது முதலுதவிப் பெட்டிக்கு மட்டுப்படுத்தப்பட்டதாகவே குறிப்பிடுகின்றனர். வவுனியாவிலிருந்து ஒரு சிறு சதவீதத்தினர் தமக்கு மருந்து வசதிகளின் பகுதியாக ஓய்விடங்கள் மற்றும் போக்குவரத்து வசதிகளுமுள்ளதாக குறிப்பிட்டனர். மருத்துவ சோதனைகள் முல்லைத்தீவிலும் வவுனியாவில் அதிகம் நிறுவப்பட்டுள்ளதன் இவை குருதி, கண், பல், உடற் திணிவு சுட்டெண், காது, சுவாசத் தொகுதி, தொண்டை, நெஞ்சு மற்றும் தடுப்பூசி ஏற்றல் என்பன தொடர்பான சோதனைகளாகும். இருந்தாலும் மருத்துவ சோதனைகளை மேற்கொண்டுள்ள மாணவர்கள் இச்சோதனைகளைத் தொடர்ந்து தமக்கு பதிவு அறிக்கை வழங்கப்பட்டமை குறைவு என்றே குறிப்பிடுகின்றனர் (அட்டவணை 7).

அட்டவணை 3: கட்டட/ வகுப்பறை வசதிகள் சம்பந்தமாக மாணவர்களின் திருப்தி

கல்வி வலையம்	கட்டடத்தின் தரம்	வகுப்பறை வசதிகள்	தளபாடம்	வகுப்பறையில் இடவசதி மற்றும் வெளிச்சம்	பாதுகாப்பான எல்லை
வவுனியா	97%	97%	97%	97%	98%
முல்லைத்தீவு	78%	81%	82%	89%	91%

அட்டவணை 4: நூலக மற்றும் ஆய்வுகூட வசதிகள்

கல்வி வலையம்	நூலகம்		விஞ்ஞான ஆய்வுகூடம்			கணணி ஆய்வுகூடம்		
	பாடசாலையில் நூலகம் இருக்கின்றது	நூலகத்தில் போதிய எளவு புத்தகங்கள் இருக்கின்றது	விஞ்ஞான ஆய்வுகூடம் உள்ளமை	மாணவர்கள் ஆய்வுகூடங்களுக்கு செல்லக்கூடியதாகவுள்ளன	ஆய்வுகூட வசதிகள் மாணவர்களுக்கு போதியனவாக இருக்கின்றது	கணணி ஆய்வுகூடம் உள்ளமை	மாணவர்கள் அடையக்கூடியதாக உள்ளன	ஆய்வுகூட வசதிகள் மாணவர்களுக்கு போதியனவாக இருக்கின்றது
வவுனியா	100%	95%	98%	99%	93%	99%	95%	91%
முல்லைத்தீவு	93%	93%	80%	92%	83%	85%	84%	76%

அட்டவணை 5: நீர் மற்றும் மலசலகூட வசதிகள்

கல்வி வலையம்	குடி நீர்			மலசலகூடம்			
	குடி நீர் வசதி	கிணற்றுக்கான பாதுகாப்பு	குடி நீரின் தரம்	போதியளவு மலசலகூடங்கள்	ஆண், பெண் வெவ்வேறான மலசலகூடங்கள்	மலசலகூடத்திற்கான நீர்	நிரந்தரமான மலசலகூடம்
வவுனியா	97%	95%	90%	97%	98%	95%	99%
முல்லைத்தீவு	84%	75%	64%	91%	99%	88%	92%

அட்டவணை 6: விளையாட்டு வசதிகள்

கல்வி வலையம்	விளையாட்டு மைதானம் உள்ளது	விளையாட்டு உபகரணங்கள் உள்ளன
வவுனியா	75%	97%
முல்லைத்தீவு	95%	93%

அட்டவணை 7: மருத்துவ வசதிகள்

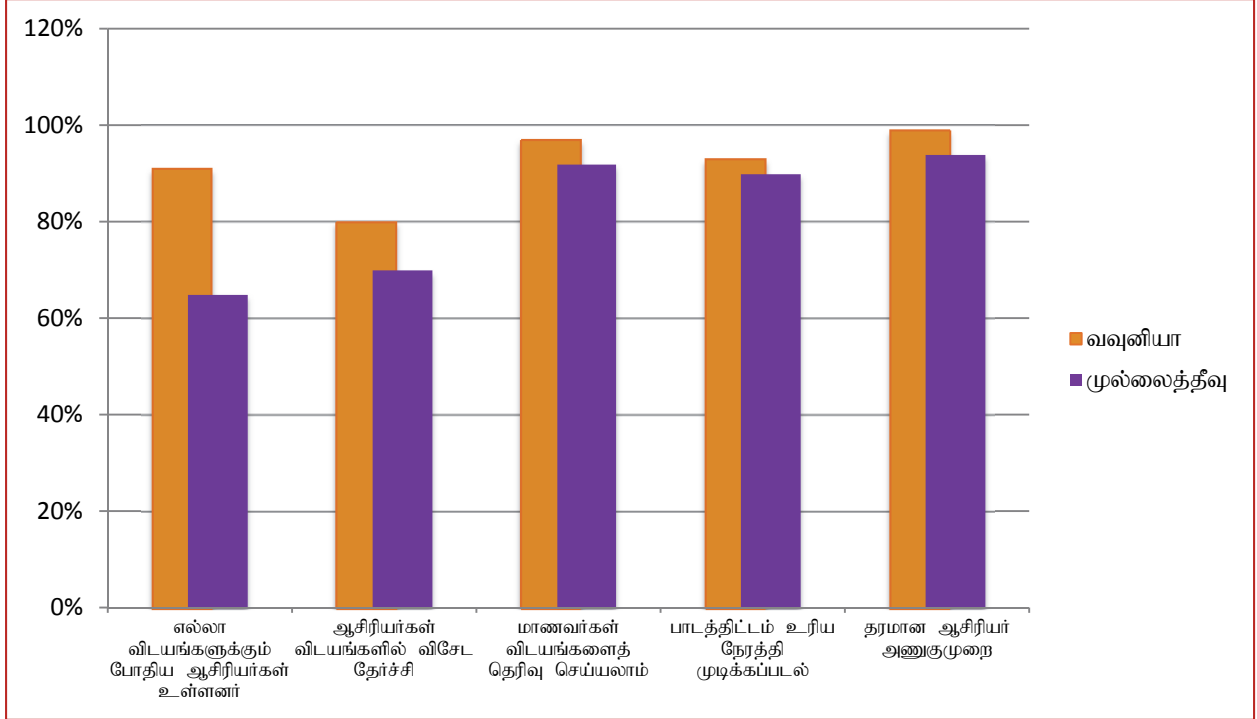
கல்வி வலையம்	பாடசாலையில் ஏதாவது மருத்துவ வசதிகள் உள்ளன	பிள்ளை பெற்றுள்ள மருத்துவச் சோதனைகள் ஏதும்	அவர்கள் மருத்துவ அறிக்கை அட்டை வழங்குகின்றனர்
வவுனியா	98%	88%	38%
முல்லைத்தீவு	91%	37%	34%

2.2.2 ஆசிரியர் குழாம்

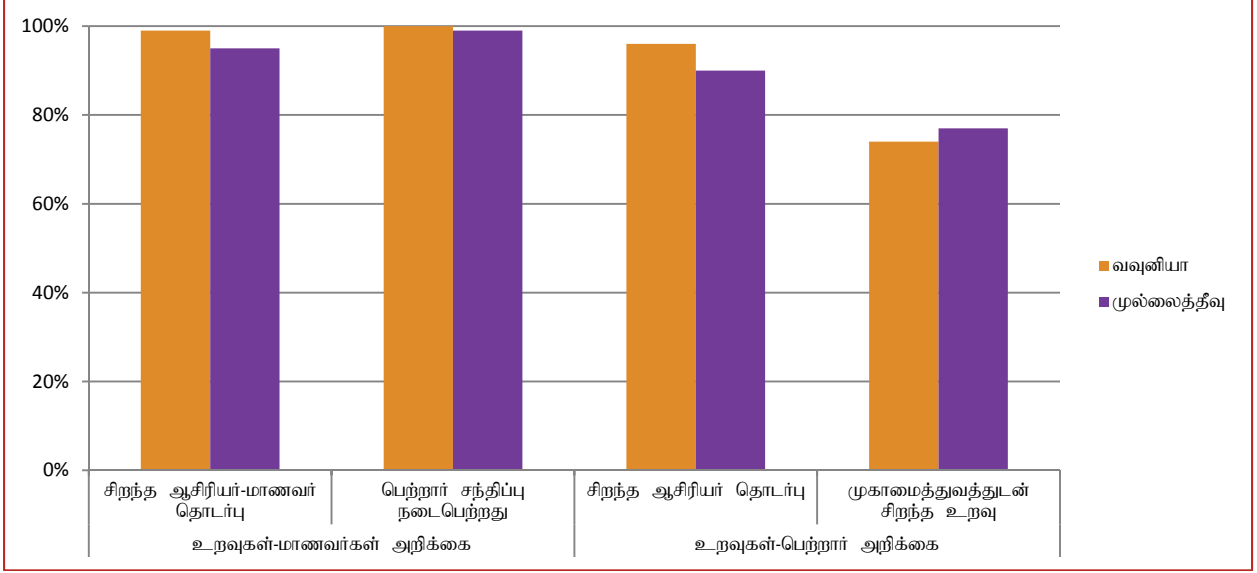
பாடசாலையினால் வழங்கப்படும் கல்வியின் தரமானது மாணவர் தமது விருப்பம் மற்றும் மனப்பாங்கின் அடிப்படையில் பாடங்களைத் தெரிவு செய்வதற்கான வாய்ப்புக்களில் தங்கியுள்ளது. எல்லாப் பாடங்களையும் கற்பதற்கு போதிய ஆசிரியர்கள் உள்ளனரா? மற்றும் அவர்கள் தாம் கற்பிக்கும் பாடத்தில் விசேட பாண்டித்தியம் பெற்றவர்களா எனும் கேள்விகளுக்கு முல்லைத்தீவு மாணவர்கள் குறைந்தளவே உடன்பாடான பதிலை வழங்கினர் (விளக்கப்படம் 1). இரு மாவட்டங்களிலும் தகவல் தொழினுட்பம், ஆங்கிலம் மற்றும் விஞ்ஞானம் அகிய பாடங்களிற்கே போதிய ஆசிரியர்கள் இல்லையென மாணவர்கள் குறிப்பிடுகின்றனர். ஆசிரியர்கள் இல்லாத போது பாடசாலைகளில் அவ்விடயங்கள் கற்பிப்பதில்லையென்பதுடன் ஒரு மாணவன் தனது ஆற்றல் மற்றும் விருப்பத்திற்குரிய பாடத்தை தெரிவு செய்வதற்கான வாய்ப்பு இதனால் பாதிக்கப்பட்டுள்ளது.

பொதுவான மாணவர்கள் ஆசிரியர்களுடனான தமது உறவு பற்றி மகிழ்ச்சியாக உள்ளனர். ஆசிரியர்கள் குறைந்தது தவணைக்கொரு தரமேனும் தமது பெற்றோருடன் சந்திப்புக்களை மேற்கொள்வதாக தொன்னூற்றி ஐந்து (95%) வீதமான மாணவர்கள் குறிப்பிடுகின்றனர். பெற்றோரும் பாடசாலை அபிவிருத்தி சந்திப்புக்களுக்காக பாடசாலைக்கு வருகின்றனர் (விளக்கப்படம் 2). உயர் கல்வி அடைவு மட்டங்களிலுள்ள ஆண் பெற்றோர்கள் (பல்கலைக்கழக தரம்) அதிக பிரச்சினைகளை எழுப்பிய அதே நேரம் இதிலும் குறைவான அடைவு மட்டங்களிலுள்ள (சாதாரண தரத்திலும் குறைவான) பெண் பெற்றோர் பிரச்சினைகளை எழுப்புவாராக இருந்தமை குறிப்பிடத்தக்கது. பாடசாலை எதுவும் சென்றிராத இரு பாலான பெற்றோருமே எவ்வித பிரச்சினைகளையும் முன்வைக்கவில்லை. இவ்வாறாக கல்வி அடைவு மட்டமானது பெற்றோர் மாணவர்களுடனான இடைத்தொடர்பாடலினூடாக கல்விச் சேவைகளை முன்னேற்றி, விருத்தி செய்து கொள்வதில் பெரும் பங்கு வகிக்கின்றது. பெற்றோர் தமது பிள்ளைகளின் முன்னேற்றம் குறித்து ஆசிரியர்களுடன் இடைத் தொடர்பாடுகின்றனரெனினும் கட்டாயமாக முகாமைத்துவத்துடன் இதே ஆவலுடன் சந்திப்பதில்லை எனக் குறிப்பிடுகின்றது.

விளக்கப்படம் 1: ஆசிரியர் குழாம்



விளக்கப்படம் 2: பாடசாலை பணிக்குழு மற்றும் மாணவர்கள்/பெற்றோரிடையான உறவு



2.2.3 மாணவர் நலன்புரிச் சேவைகள்

இலங்கை அரசாங்கம் கல்வியை ஒரு பெயரளவுச் செலவில் வழங்குவதற்கு மேலதிகமாக மதிய வேளை உணவுகள், பாடப் புத்தகங்கள் மற்றும் சீருடைகள் போன்ற ஏனைய பல உதவிகளையும் குடும்பங்களது கல்விச் செலவினை குறைப்பதற்காக வழங்குகின்றது. விசேடமாக வறிய சமுதாய மக்கள் கல்வியை அடைவதனை அதிகரித்து வறுமையை விட்டும் வெளியேறுவதற்கான முக்கிய ஒரு வழியாகவுள்ள கல்வியை அனைவரும் பெற்றுக் கொள்ள வேண்டும் எனும் நோக்கத்திலேயே அரசாங்கம் இவற்றை முன்னெடுத்துள்ளது⁵.

வவுனியா மாவட்டத்தில் ஆய்வு செய்யப்பட்ட மாணவர்களில் கணிசமான வீதத்தினர் (47%) தமது பாடசாலைகளில் மதிய உணவுத் திட்டம் இல்லை என சுட்டிக்காட்டினர். இதற்கு மேலதிகமாக மதியஉணவு தயாரிப்புச் செயன்முறை மற்றும் பாடசாலையில் வழங்கப்படும் மதிய உணவு சுகாதாரமற்ற விதத்திலுள்ளதாக உணரப்பட்டமையால் பெற்றோரிடம் திருப்தியின்மையால் சில மாணவர்கள் மதிய போசனத்தில் பங்கேற்காதுள்ளனர் (அட்டவணை 8).

அட்டவணை 8: ஆகாரம்

கல்வி வலையம்	மதிய உணவை பெறுகின்றனர்	மதிய ஆகாரத்தை பெறுவோருள்,			உணவு சாலை	
		நேரத்திற்கு பெறுகின்றனர்	ஆரோக்கியமான உணவு	முறையான விதத்தில் தயாரிக்கப்பட்டுள்ளது	உணவகமொன்று உள்ளது	உணவின் தரம் - சிறந்தது என குறிப்பிடப்பட்டது
வவுனியா	38%	99%	81%	90%	94%	92%
முல்லைத்தீவு	76%	98%	92%	91%	90%	89%

⁵வெளிநாட்டு அபிவிருத்தி நிறுவனம் (2006). வறிய மக்களுக்கான கல்வி வாய்ப்புக்கள், இலங்கை. கொள்கை சுருக்கம் 11. இலண்டன் பக்கம் 1-4; கொள்கை கற்கைகளுக்கான நிறுவனம் (). கல்வி வாய்ப்புக்கள். கொழும்பு, பக்கம் 1-4

இரு மாவட்ட மாணவர்களுமே தமக்கு பாடப்புத்தகங்களும் சீருடைத் துணியும் கிடைத்ததாக குறிப்பிடுகின்றனர் (அட்டவணை 9). முல்லைத் தீவு மாணவர்கள் பாடப் புத்தகங்களை உரிய நேரத்தில் பெற்றுக் கொள்வதில் ஓரளவு குறைந்த சதவீதத்தைக் காட்டியதுடன் தாம் ஏனைய மாணவர்களிடமிருந்து புத்தகங்களைப் பெறுவதாக அல்லது ஒளிப் பிரதிகள் செய்து அல்லது வகுப்பறைக் குறிப்புக்களிலிருந்து படிப்பதாக குறிப்பிட்டனர். வவுனியா மாவட்ட மாணவர்கள் தமக்கு கிடைக்கும் பொருட்களின் தரம் ஓரளவு ஒப்பீட்டளவில் குறைந்ததாக கருதுகின்றனர்.

அட்டவணை 9: அரசினால் வழங்கப்பட்டவை

கல்வி வலையம்	பாடப் புத்தகங்கள்	சீருடை	
	பிள்ளை உரிய நேரத்தில் பாடப் புத்தகங்களை பெற்றுக்கொள்கின்றது	பிள்ளை சீருடையை பெற்றுக்கொள்கின்றது	சீருடை துணியின் தரம் போதியது
வவுனியா	94.3%	99.80%	80%
முல்லைத்தீவு	90.5%	99.30%	95%

2.3 கல்விச் சேவையை பெற்றுக்கொள்ளலில் உள்ள பிரச்சினைகள் அல்லது அசௌகரியங்கள்

சுமார் 23% ஆன மாணவர்கள் கல்விச் சேவைகளை பெற்றுக் கொள்வதில் தாம் பிரச்சினைகளையும் அசௌகரியங்களையும் எதிர் கொண்டதாக தெரிவிக்கின்றனர். இவற்றுக்கான பிரதான காரணங்களாக ஆசிரியர்கள் இல்லாமை மற்றும் அவர்களின் கற்பித்தல் என்பன தொடர்பான பிரச்சினைகள் குறிப்பிடப்படுகின்றன(அட்டவணை 10). இரண்டாவதாக நீர் மலசலகூடம்மற்றும் முக்கியமாக விளையாட்டு மைதானங்கள் போன்ற வசதிகள், கட்டடங்கள் மற்றும் சேவைகள் தொடர்பான பிரச்சினைகளாகும். பெண் பிள்ளைகள் அதிகம் ஆசிரியர்கள் மற்றும் அவர்களது கற்பித்தல் செயன்முறைகள் தொடர்பான பிரச்சினைகளை முன்வைக்கும் போது ஆண் பிள்ளைகள் பாடசாலைகளில் உள்ள வசதிகள் பற்றாக்குறையை பற்றி விசனம் தெரிவிக்கின்றனர். நேர்காணப்பட்ட மாணவர்களது பெற்றோர்களும் இவ்வாறான பிரச்சினைகள் மற்றும் அசௌகரிய மட்டங்களையே (சதவீதத்தில்) வெளிப்படுத்தினர்.

அட்டவணை 10: பிரச்சினைகளும் அசௌகரியங்களும்

கல்வி சேவைகளை பெற்றுக்கொள்வதிலான அசௌகரியங்களுக்கான காரணங்கள்	வவுனியா		முல்லைத்தீவு	
	ஆண் பிள்ளைகள்	பெண் பிள்ளைகள்	ஆண் பிள்ளைகள்	பெண் பிள்ளைகள்
வகுப்பறையில் ஆசிரியர் இல்லாமை	4%	6%	7%	9%
ஆசிரியரின் கற்பித்தல் செயன்முறை	4%	3%	5%	9%
போதியளவு ஆசிரியர்களின்மை	4%	4%	3%	5%
வசதிகள்	4%	1%	14%	7%

மதிப்பீட்டாய்வு செய்யப்பட்ட மாணவர்கள் 10%வர்கள் பாரபட்சம் காட்டப்படுவதாக குறிப்பிடுகின்றனர். முல்லைத்தீவு பெற்றோர் பாரபட்சம் காட்டப்படுவது தொடர்பாக முறைப்படுவதிலும் கூடிய வீதத்தில் மாணவர்கள் குறிப்பிடுவதானது மாணவர்கள் தம் பெற்றோரிடம் குறைவாகவே தெரிவிக்கின்றனர் என்பதை எடுத்துக் காட்டுகின்றது. பாரபட்சம் காட்டப்படுவதானது மாணவர்களின் கல்வி மட்டம் மற்றும் பொருளாதார சூழ்நிலை அடிப்படையிலேயே பெரிதும் உள்ளதுடன் ஆசிரியர்களே பிரதானமாக பாரபட்சம் காட்டுவதாக தெரிவிக்கப்படுகின்றனர் (அட்டவணை 11). பாரபட்சம் காட்டப்பட்டவர்கள் இவ்வேறுபாடானது பல மூலங்களிலிருந்தும் இடம்பெறலாம் என்பதுடன் சில நேரங்களில் மாணவர்கள், ஆசிரியர்கள் மற்றும் முகாமைத்துவம் என மூன்று சாராராலும் இடம்பெறுகின்றதாக சுட்டிக்காட்டுகின்றனர்.

அட்டவணை 11: பாரபட்சம் காட்டுதல்

பாரபட்சம்	வவுனியா	முல்லைத்தீவு
அறிக்கைப்படுத்தல்		
மாணவர்கள்	7.3%	14%
ஆசிரியர்கள்	8.0%	10%
யார் பாரபட்சம் காட்டுகின்றனர் - பாரபட்சம் காட்டுதல் அறிக்கைப்படுத்தப்பட்டுள்ள மாணவர்களின் சதவீதமாக (பலதரப்பட்ட காரணங்களினால் பாரபட்சம் காட்டப்பட்டிருக்கலாம்)		
ஆசிரியர்கள்	48.5%	58.8%
மாணவர்கள்	48.5%	33.8%
முகாமைத்துவம்	3%	7.4%
பாரபட்சத்திற்கான அடிப்படை - பாரபட்சம் காட்டுதல் அறிக்கைப்படுத்தப்பட்டுள்ள மாணவர்களது சதவீதமாக (பலதரப்பட்ட காரணங்களினால் பாரபட்சம் காட்டப்பட்டிருக்கலாம்)		
கல்வி மட்டத்திற்கேற்ப	53.8%	49.4%
பொருளாதார நிலைமைக்கேற்ப	28.2%	25.3%
சமூக பின்னணிக்கேற்ப	10.3%	8.4%
பெற்றோர் பாடசாலை முகாமைத்துவத்துடன் கொண்டுள்ள உறவு	0.0%	9.6%
ஆசிரியர்களுக்கு எதிராக பெற்றோர் தலையிடுவதால்/ முறையீடு செய்வதால் காட்டப்படும் பாரபட்சம்	2.6%	4.8%

பெண் பிள்ளைகளிலும் ஆண் பிள்ளைகளே ஒப்பீட்டளவில் கூடுதலாக தண்டிக்கப்படுவதாக குறிப்பிடுகின்றனர் எனினும் ஒரு சில பெற்றோரே பாடசாலையில் தண்டனை வழங்கப்படுதல் தொடர்பாக குறிப்பிடுவதானது மாணவர்கள் ஒரு சிலரே பெற்றோரிடம் தெரிவிக்கின்றனர் என்பதைக் காட்டுகின்றது (அட்டவணை 12). பிரதான காரண கர்த்தாவாக ஆசிரியர் குறிப்பிடப்படுவதுடன் பிரிவுத் தலைவர், அதிபர்களுடன் மாணவத் தலைவர்களும் கூட மாணவர்களை தண்டிக்கின்றனர். 2005 மே 11 ஆம் திகதி கல்வித் திணைக்களத்தினால் வெளியிடப்பட்ட சுற்றறிக்கையில் ED/01/12/01/04/24 பாடசாலைகளில் உடலியல் தண்டனைகள் வழங்கப்பட முடியாது⁶ என்பதைக் குறிப்பிடுகின்றதெனினும் பாடசாலைகளில் இன்னும் ஒழுக்கத்தை பேணுவதற்கான பிரதான வழியாக உடலியல் தண்டனைகள் பயன்படுத்தப்படுவதுடன் மாணவர்கள் வாய் மொழிரீதியாக துஷ்பிரயோகங்கள் மற்றும் முறையற்ற சொற் பிரயோகங்களை பற்றி முறைப்படுகின்றனர். குறிப்பாக வடக்கு கல்வி மீளாய்வு அறிக்கையின் பத்து மிக முக்கிய பரிந்துரைகளுள் முதலாவதாக உடலியல் தண்டனைகள் தடைசெய்யப்பட வேண்டுமெனக் குறிப்பிட்டுள்ளது⁷.

வாய்ப்புக்கள் தொடர்பாக கூறும் போது மாணவர்கள் தமக்கு தலைமைத்துவ வாய்ப்புக்கள் மற்றும் நிகழ்வுகளில் பங்கேற்பதற்கான வாய்ப்புக்கள் கிடைப்பதாகவே தெரிவிக்கின்றனர் (அட்டவணை 13). வவுனியா மாவட்ட மாணவர்களது பெற்றோர் தலைமைத்துவ நிலைகள் தொடர்பாக தமது பிள்ளைகளுக்கு சம வாய்ப்புக்கள் வழங்கப்படுவதில் இதேயளவு உடன்பாட்டினை தெரிவிக்கவில்லை. ஆசிரியர்கள் பக்கம் தெரிவு செய்தலில் பாரபட்சம் இருக்கலாம் என்பதே பிரதான முறைப்பாடாக குறிப்பிடப்பட்டது.

⁶(2014). சிறுவர்களில் உடலியல் தண்டனைகள்: இலங்கை நிலைமை. சிறுவர் சுகாதார இலங்கை சஞ்சிகை, 2014:43(2): 71-72

⁷வட மாகாண கல்வி அமைச்சு, கலாச்சார அலுவல்கள், விளையாட்டு மற்றும் இளைஞர் அலுவல்கள் (2014). வட கல்வி தொகுதி மீளாய்வு, யாழ்ப்பாணம் பக்கம் xxii

அட்டவணை 12: தண்டனைகள்

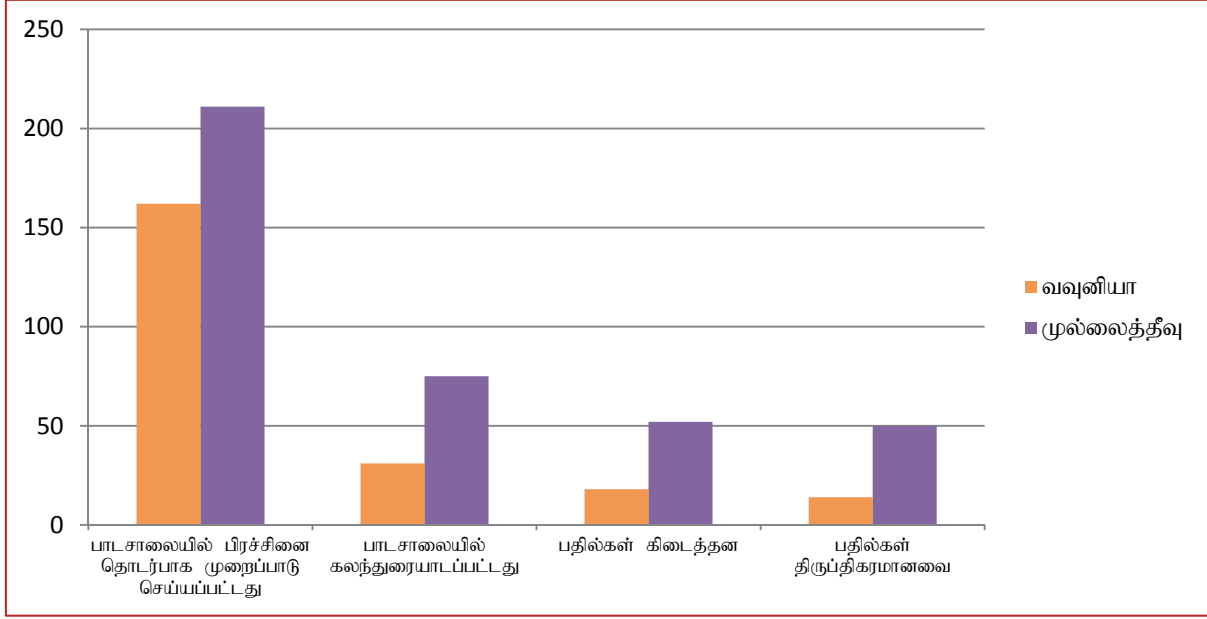
தண்டனை	வவுனியா	முல்லைத்தீவு
அறிக்கைப்படுத்தல்		
மாணவர்கள் – ஆண்	47%	57%
மாணவர்கள் – பெண்	35%	39%
ஆசிரியர்கள்	30%	34%
யார் தண்டிக்கின்றனர் - தண்டித்தல் அறிக்கைப்படுத்தப்பட்டுள்ள மாணவர்களது சதவீதமாக (பலதரப்பட்ட தண்டனைகளாகவும் இருக்கலாம்)		
வகுப்பாசிரியர்	84%	91%
பகுதித் தலைவர்	7%	13%
அதிபர்	8%	10%
தண்டனையின் வகை - தண்டித்தல் அறிக்கைப்படுத்தப்பட்டுள்ள மாணவர்களது சதவீதமாக (பலதரப்பட்ட தண்டனைகளாகவும் இருக்கலாம்))		
பிரம்பினால் அடித்தல்	74%	53%
முழங்காவிடல்	4%	19%
வகுப்பறைக்கு வெளியில் நிறுத்துதல்	19%	29%
வேறு	5%	4%
துஷ்பிரயோகம்		
மதிப்பீட்டாய்வுக்குட்படுத்தப்பட்ட குடித்தொகையின் எல்லா மாணவர்களதும் சதவீதமாக துஷ்பிரயோகம் அறிக்கைப்படுத்தப்பட்டுள்ள மாணவர்கள்	5%	11%

அட்டவணை 13: வாய்ப்புக்கள்

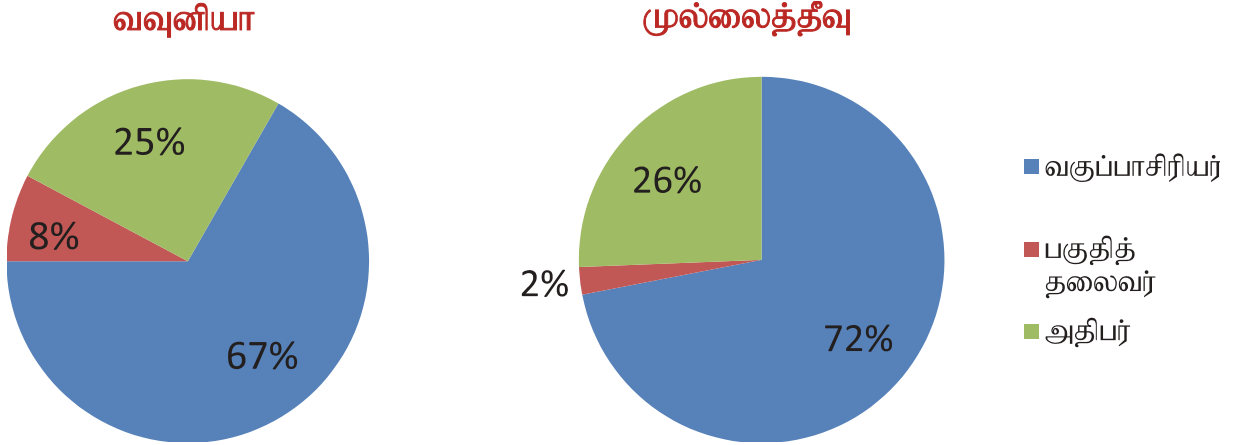
	வவுனியா	முல்லைத்தீவு
மாணவர்களால் அறிக்கைப்படுத்தல்		
தலைமைத்துவத்தில் சமமான வாய்ப்புக்களை மாணவர்கள் பெறுகின்றனர்	91%	93%
நிகழ்ச்சிகளில் பங்கேற்பதற்கு சமமான வாய்ப்புக்களை மாணவர்கள் பெறுகின்றனர்	94%	94%
பெற்றோர்களால் அறிக்கைப்படுத்தல்		
தலைமைத்துவத்தில் சமமான வாய்ப்புக்களை மாணவர்கள் பெறுகின்றனர்	83%	92%
நிகழ்ச்சிகளில் பங்கேற்பதற்கு சமமான வாய்ப்புக்களை மாணவர்கள் பெறுகின்றனர்	91%	93%

மதிப்பீட்டாய்வு செய்யப்பட்ட மாணவர்களுள் அரைவாசியானோர் பாடசாலையில் தாம் முறைப்பாடுகள் / பிரச்சினைகளைக் கொண்டிருந்தனர். இவற்றுள் தெரிவிக்கப்பட்ட / கலந்துரையாடலுக்கு எடுத்துக் கொள்ளப்பட்ட பெரும்பாலான பிரச்சினைகள் திருப்திகரமாக தீர்க்கப்பட்டதாக இருந்ததுடன் உரிய அதிகாரிகளுடன் பொதுவாக ஆசிரியர்களுடன் மாணவர்கள் உண்மையில் பிரச்சினைப்பட்டவை சிறிய ஒரு சதவீதமாகவே உள்ளது (விளக்கப்படம் 3 மற்றும் விளக்கப்படம் 4) பெற்றோர் பிரச்சினைகளை முன்னெடுத்துச் செல்ல வேண்டாமென அறிவுறுத்துவதும் தாமாகவே மாணவர்கள் பிரச்சினையில்லை என உணர்வதும் இம்மாணவர்கள் தமது முறைப்பாடுகளை மேற்கொண்டு செல்லாமைக்கான காரணங்களாகும். மேலும் அவர்கள் இச்செயற்பாடுகளை அறிந்திராமை மற்றும் தமது முறைப்பாடுகள் காரணமாக மீண்டும் பாதிக்கப்படலாம் எனக் கருதியமையையும் தெரிவித்தனர்.

விளக்கப்படம் 3: பிரச்சினைகளைத் தீர்த்தல்



விளக்கப்படம் 4: பிரச்சினை அறிக்கைப்படுத்தப்பட்டுள்ளது



2.4 மறைமுக செலவுகள் / மேலதிக செலவுகள்

கல்வி அமைச்சினது சுற்றறிக்கை 2013/11 மாணவர்களிடமிருந்து அடிப்படைக் கட்டணத்தைத் தவிர வேறு எவ்வித மேலதிக தொகையும் அறவிடப்பட முடியாது என வேண்டுகின்றது. மதிப்பீட்டாய்வுக்குட்பட்ட மாணவர்கள் மற்றும் பெற்றோர்கள் பாடசாலைகளில் வசதிக் / ஆண்டு கட்டணத்தை விடவும் பல்வேறு தேவைகளுக்காக பணம் சேகரிப்பதாக குறிப்பிடுகின்றனர் (அட்டவணை 14). இவற்றுள் பாடசாலை நிகழ்வுகளை (பரிசளிப்பு விழா, விளையாட்டுப் போட்டிகள், பாதுகாப்பு அலுவலர்களை அமர்த்துதல், பாடசாலைக்கு நிறப்பூச்சிடுவதற்குமற்றும் மின் வசதி வழங்கல் போன்றன)ஒழுங்கமைப்பதற்காக பணம் சேகரிப்பதும் உள்ளடங்குகின்றது.

பாடசாலைகளில் இவ்வாறான கொடுப்பனவுகள் தொடர்பான பொறுப்பாண்மையும் வெளிப்படையான தன்மையுமே இரண்டாவது விடயமாகும். இரண்டு மாவட்டங்களிலும் வருடாந்தம் பொதுக் கூட்டங்களில் கணக்குகள் தொடர்பான அறிக்கைகள் முன்வைக்கப்படுவது ஒரு சிறந்த செயன்முறையாக இருக்கின்றதுடன் (அட்டவணை 15)பற்றுச்சீட்டுக்கள் வழங்கப்படுவது குறைவாக அதாவது முல்லைத்தீவு கல்வி வலயத்தில் மிகவும் குறைவாக தெரிவிக்கப்பட்டுள்ளதால் இவ்வாறு பற்றுச்சீட்டுக்கள் வழங்கவும் வேண்டும். இது முறையே வவுனியா மற்றும் முல்லைத்தீவில் 10 சதவீத, 12சதவீத பெற்றோருடன் அச்சம் மற்றும் அதிருப்தியைத் தோற்றுவித்துள்ளதுடன் அவர்கள் கொடுப்பனவுகள் செய்தல் தம்மீது திணிக்கப்படுவதாக முறைப்படுகின்றனர். வீட்டுக்கு திருப்பி அனுப்பப்படல், அல்லது வகுப்பறைக்கு வெளியே நிறுத்துதல், உடலியல் தண்டனைகள் மற்றும் பரீட்சைக்கு தோற்ற அனுமதிக்கப்படாதிருத்தல் போன்றனவும் தம்மீது திணிக்கப்படும் நடைமுறைகளாக மாணவர்கள் முறைப்படுகின்றனர். கட்டணங்கள் செலுத்த முடியாத மாணவர்கள் அதனை நிரூபிப்பதற்கான ஆவணங்களை முன்வைக்க முடியுமெனின் பாடசாலை அம்மாணவனுக்கு விதிவிலக்கு அளிக்க வேண்டும் என கல்விச் சுற்றறிக்கை 2013/11 குறிப்பாக குறிப்பிடுகின்றது.

அட்டவணை 14: கட்டணம்/ பாடசாலை கொடுப்பனவு

கட்டணம்/ கொடுப்பனவு	வீதத்தில் பல்வேறு கொடுப்பனவுகளை குறிக்கின்றது		கொடுப்பனவு செய்வோருள் பற்றுச்சீட்டுக்கள் கொடுக்கப்படும் வீதத்தை குறிக்கின்றது	
	வவுனியா	முல்லைத்தீவு	வவுனியா	முல்லைத்தீவு
வசதிக் கட்டணம்	98%	72%	52.0%	14.0%
பாடசாலை அபிவிருத்தி	81%	32%	30.0%	4.0%
வருடாந்த கட்டணம்	66%	59%	25.0%	6.0%
நிகழ்வுகளை ஒழுங்கமைப்பதற்கான கட்டணம்	65%	78%	1.3%	1.7%
நன்கொடை	6%	9%	1.0%	0.7%
வேறு	13%	20%	1.3%	0.5%

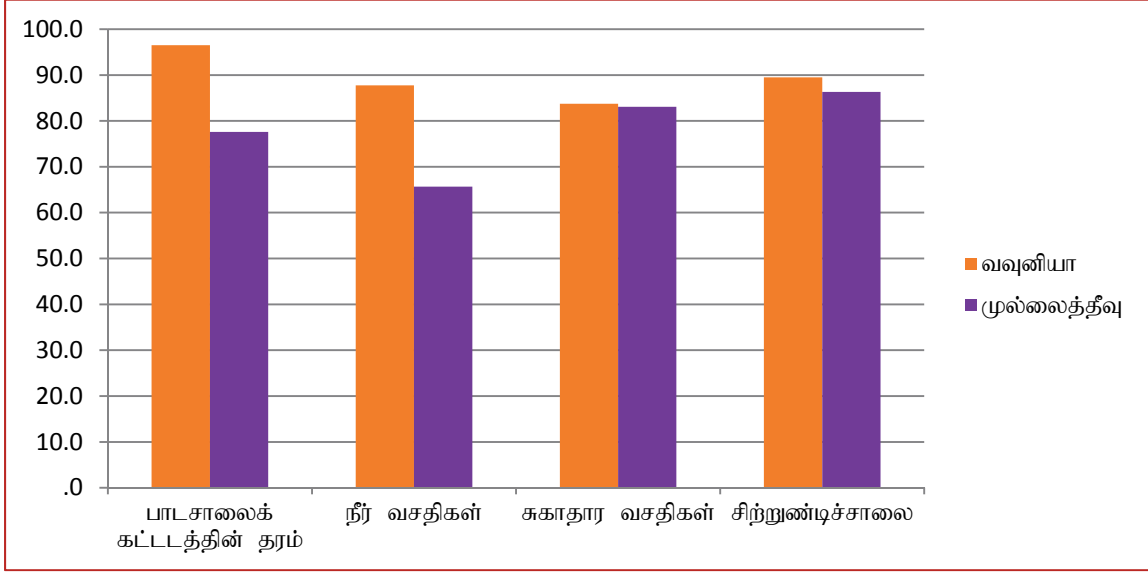
அட்டவணை 15: வருடாந்த பொதுக் கூட்டங்கள்

வருடாந்த பொதுக் கூட்டத்தில் கணக்குகளை முன்வைக்கும் நடைமுறைகள்	வவுனியா	முல்லைத்தீவு
வருடாந்த பொதுக் கூட்டங்களின் போது வருடாந்த கணக்குகளை கொடுக்கின்றனர்	95%	98%
கூட்டத்தின் போது கணக்குகளை பற்றிய தகவல்களை கேட்கக்கூடியதாக உள்ளது	98%	98%
போதுமானளவு தகவல்கள் தரப்படுகின்றது	98%	97%

2.5 திருப்தி மட்டங்கள்

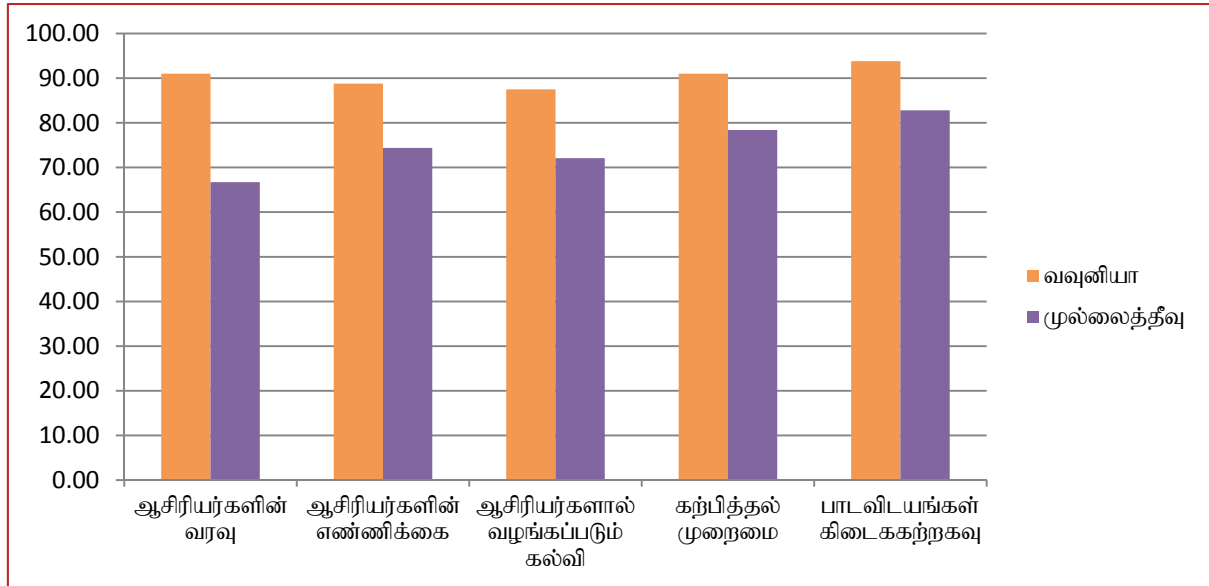
உட்கட்டமைப்பு வசதிகளின் தரத்தினைக் கருத்திற் கொள்ளும் போது முல்லைத்தீவு மாணவர்கள் குறைந்தளவு திருப்தியை வெளிப்படுத்துகின்றனர் எனினும் வவுனியா மாணவர்கள் தமக்கு கிடைத்துள்ள உட்கட்டமைப்பு வசதிகளை பற்றி திருப்தியடைவதாக கூறுகின்றனர். முல்லைத்தீவு பாடசாலைகளில் நோக்கப்பட்ட தரம் குறைந்த நீர் வழங்கல் (அட்டவணை 5) வசதிகள் பற்றி தெரிவிக்கப்பட்ட குறைந்தளவு திருப்தியில் பிரதிபலிக்கின்றது (விளக்கப்படம் 5).

விளக்கப்படம் 5: வசதிகளுடன் திருப்தி மட்டங்கள் - மாணவர்கள் 'மாணவர்கள் முழுத்திருப்தி' யை தெரியப்படுத்துகின்றனர்



பொதுவாக ஆசிரியர் குழாமிலுள்ள ஆசிரியர்களின் எண்ணிக்கை, அவர்களது வரவு அவர்களது கற்பித்தல் மற்றும் கற்பித்தல் செயன்முறைகள் , பாடவிடயங்கள் கிடைக்கற்றகவு எனபனவற்றில் மாணவர்கள் உயர் திருப்தியை வெளிப்படுத்தினர். இருந்தாலும் , முல்லைத்தீவு மாணவர்கள் விசேடமாக மாணவிகள் ஆசிரியர்களின் எண்ணிக்கை மற்றும் வழங்கப்படும் கல்வி தொடர்பாக ஒப்பீட்டளவில் குறைந்த திருப்தியையே வெளிப்படுத்துவதுடன் முல்லைத்தீவில் விசேடமாக மாணவிகள் கல்வி அடைவு விடுபடாது உறுதி செய்வதானது அதிக விளக்கத்திற்கு கொள்ளப்பட வேண்டும் (படம் 6).

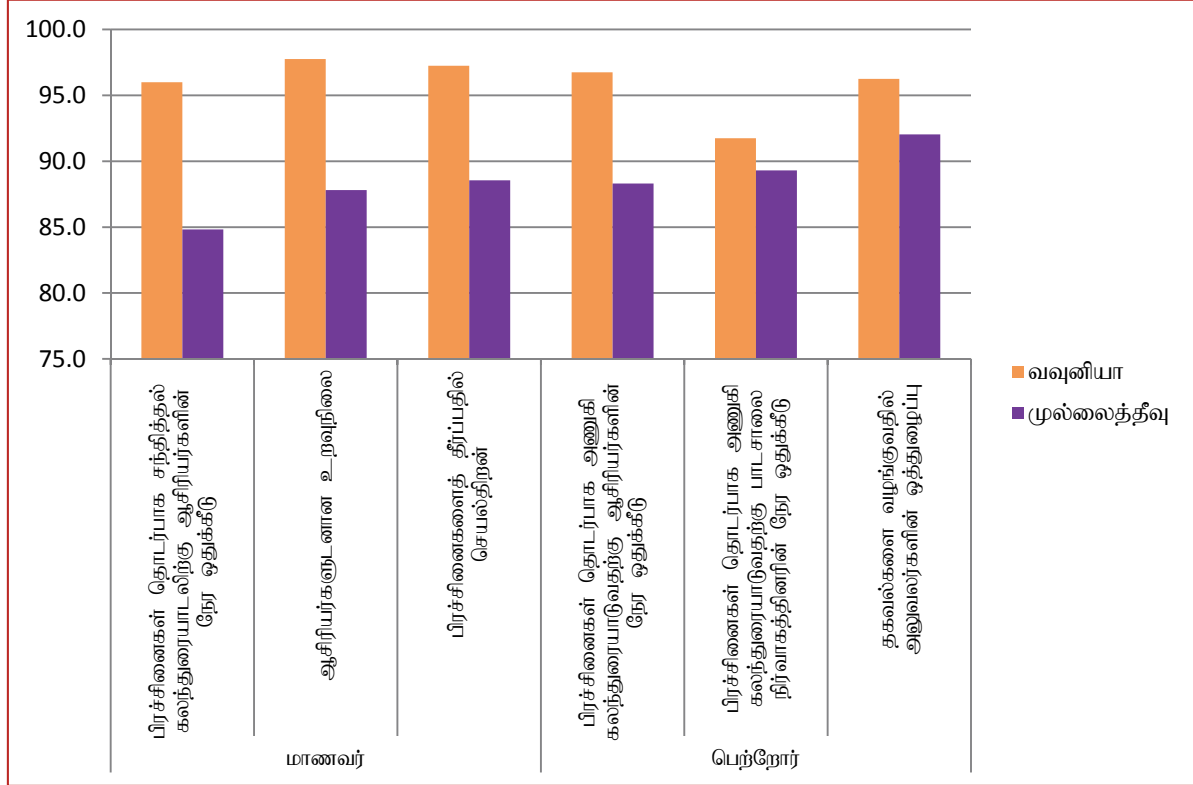
விளக்கப்படம் 6: கற்பித்தலுடன் திருப்தி மட்டங்கள் - மாணவர்கள் 'மாணவர்கள் முழுத்திருப்தி' யை தெரியப்படுத்துகின்றனர்



கல்வி வசதிகள் மற்றும் கல்வி அடைவினை முன்னேற்றுவதில் பெற்றோர் மற்றும் மாணவர்கள்,தம் ஆசிரியர்களுடனும் பாடசாலை முகாமைத்துவத்துடனும் இடைத்தொடர்பாடலுக்கான வாய்ப்புக்களை ஏற்படுத்துவது ஒரு முக்கிய செயன்முறையாகின்றது.

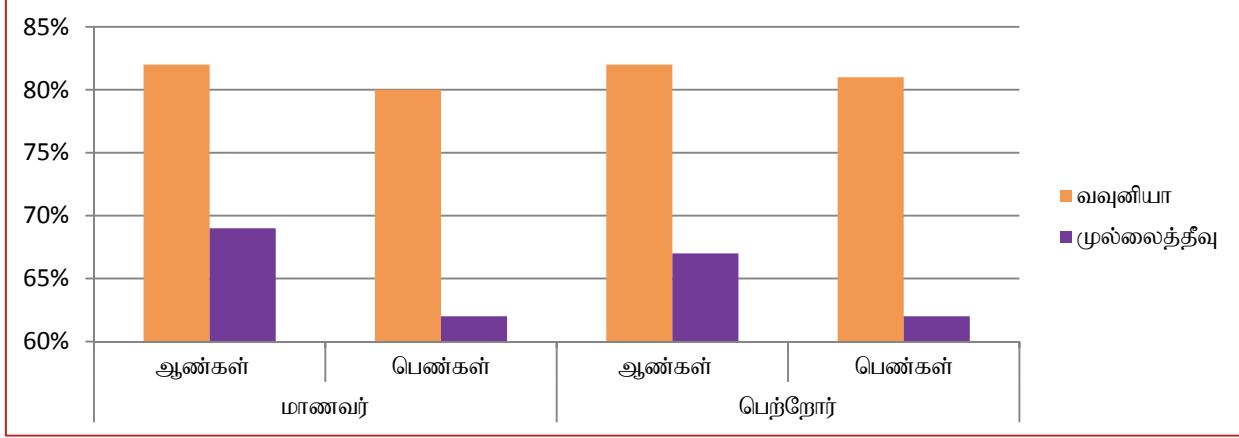
வவுனியாவில் பெற்றோர் மற்றும் மாணவர்கள் தம் ஆசிரியர்களுடனும் பாடசாலை முகாமைத்துவத்துடனும் அதிக இடைத் தொடர்பாடலை காட்டுவதுடன் இது பிரச்சினைகளைத் தீர்த்துக் கொள்ளவும் வழி செய்துள்ளது (படம் 7). முல்லைத்தீவு பெற்றோர்கள் முகாமைத்துவத்துடன் அதிகளவு தொடர்புகளை தெரியப்படுத்தினாலும் மாணவர்கள் தமது இடைத் தொடர்பாடல் மற்றும் பிரச்சினைகளை தீர்த்துக் கொள்ளல் சம்பந்தமாக குறைந்தளவு மகிழ்ச்சியையே வெளிப்படுத்தினர்.

விளக்கப்படம் 7: ஆசிரியர்களுடனான இடைத்தொடர்புகள் - மாணவர்களும் பெற்றோரும் 'முழுத்திருப்தி' யை தெரியப்படுத்துகின்றனர்



வவுனியா முழுவதுமாக உயர் திருப்தியுடன் இருக்கையில் (படம் 8) முல்லைத் தீவு பாடசாலைகள் மாணவர்கள் மற்றும் பெற்றோர்களிடையே உயர் திருப்தி மட்டங்களை அடைவதற்காக நேரம் மற்றும் முயற்சிகளை பயன்படுத்தி முன்னெடுக்க வேண்டும். முல்லைத்தீவில் மாணவர்களிலும் மாணவிகள் குறைந்த மட்ட திருப்தியை தெரியப்படுத்துவதானது இன்னும் ஆய்வு செய்யப்பட வேண்டியதொன்றாகும்.

விளக்கப்படம் 8: மொத்த திருப்தி



2.6 முன்னேற்றத்துக்கான கருத்துக்கள்

தமது மாவட்டங்களில் கல்விச் சேவைகளை முன்னேற்றுவதற்காக பெற்றோரும் மாணவர்களும் பல கருத்துக்களை வழங்கினர். அவற்றுள் பல இரு மாவட்டங்களுக்கும் பொதுவாக இருந்ததுடன் அவை பின்வருமாறு வசதிகள் / சேவைகள் , கற்பித்தல் மற்றும் நிதி என மூன்று பிரிவுகளுள் பட்டியல்படுத்தப்பட்டுள்ளன (அட்டவணை16).

அட்டவணை 16: கல்விச் சேவைகளை முன்னேற்றுவதற்காக மாணவர்கள் மற்றும் பெற்றோர்களால் முன்வைக்கப்பட்ட கருத்துக்கள்

வவுனியா	முல்லைத்தீவு
வசதிகள்/ சேவைகள்	
பாடசாலையில் போதுமானளவு சுத்தமான நீர் இருப்பதை உறுதிப்படுத்தல்	
உணவக வசதிகள் - போதியளவு இடம், சுத்தம் மற்றும் தரமான உணவினை வழங்குதல்	
போதியளவு நீருடன் போதிய கழிப்பிட வசதிகள்	
சீருடைத்துணி போதியளவு இல்லை	போதியளவு இடங்களுடன் கட்டடங்களின் தரம் உயர்த்தப்பட வேண்டும்
விளையாட்டு மைதானங்கள்	போக்குவரத்து வசதிகள்
கற்பித்தல்	
பாடங்களுக்கு (விசேட நிபுணத்துவத்துடனான பயிற்றப்பட்ட) ஆசிரியர்களை மற்றும் உதவிப் பணிக்குழுவை நியமித்தல்	
ஆசிரியர்களின் செயன்முறைகளை முன்னேற்றுவதற்காக ஆற்றல் விருத்தி மற்றும் பயிற்சி தேவை	
ஆசிரியர்கள் நேரத்திற்கு சமூகமளித்தலும் கற்பித்தலின் போது கையடக்க தொலைபேசி பாவனையை தவிர்த்தலும்	
நிதி	
இலவச கல்வி வழங்கப்பட வேண்டும் என்பதுடன் மேலதிக செலவுகள் தவிர்க்கப்பட வேண்டும்	

3. முக்கிய முடிவுகள்

முல்லைத்தீவில் முல்லைத்தீவு கல்வி வலயத்திலும் வவுனியா மாவட்டத்தில் வவுனியா வடக்கு மற்றும் தெற்கு கல்வி வலயங்களிலும் உள்ள பாடசாலைகளது கல்வி வசதிகளை மேலும் முன்னேற்றுவதற்கான வழிகாட்டல்களை வழங்கக்கூடிய பல விடயங்கள் இம்மதிப்பீட்டாய்விட்டுந்து தெரிய வந்துள்ளன. கல்வி அதிகாரிகள் கல்வி உட்கட்டமைப்பு வசதிகளை முன்னேற்றுவதற்கான பல படிக்களை உண்மையாகவே எடுக்கின்ற அதே நேரம் இரு மாவட்டங்களிலும் கல்வி சார் விளைவுகள் மற்றும் அனுபவங்களை முன்னேற்றுவதில் மாணவர் நலன்புரி , ஆசிரியர் குழாமினது தரம் மற்றும் மாணவர்களது தேவைகளிலான உரிமைகள் என்பவற்றுக்கும் இதேயளவான அல்லது கூடுதலான கவனம் வழங்கப்பட வேண்டும்.

இரு மாவட்டங்களிலும் பாடசாலைகளின் கிடைக்கற்றகவும் பெற்றுக் கொள்ளக் கூடிய வழிகளும் சிறந்ததாக இருப்பினும் விசேடமாக வவுனியாவில் பாடசாலைகளின் பாவனை கலந்ததாக உள்ளது. தாம் கல்வி கற்ற பாடசாலைகளிலே தமது பிள்ளைகளும் கற்க வேண்டும் என்ற பெற்றோர்களின் தனி விருப்பானது இப்பிரதேசங்களில் பாடசாலைகளின் பயன்பாட்டுக்கு பங்களிப்புச் செய்கின்ற அதே நேரம் ஆசிரியர்களின் கல்விப் பற்றாக்குறை , வகுப்பறைகளின் பற்றாக்குறை மற்றும் வழங்கப்படும் விடயம் மற்றும் வசதிகள் காரணமாக தமது வீடுகளுக்கு அண்மையிலுள்ள பாடசாலைகளில் வழங்கப்படும் கல்வியின் தரம் குறைந்ததாக நோக்கப்படுவதும் இம்மாவட்டத்தின் கல்விச்சேவைகள் வழங்கலின் சமமில்லாத தன்மையினை எடுத்துக்காட்டுவதாக உள்ளது. சகல அங்கவீனமான பிள்ளைகளும் தாம் பாடசாலைக்குச் செல்லவேயில்லை எனக் குறிப்பிடுவதானது மேலும் கவனத்திற் கொள்ள வேண்டிய குறிப்பாகும் என்பதும் இம்மட்டுப்படுத்தலுக்கான காரணங்களை மேலும் விளங்கிக் கொள்ள வேண்டும்.

பொதுவாக கல்வி உட்கட்டமைப்பு வசதிகள் உயர்ந்தளவில் திருப்திகரமாக வவுனியா மட்டத்திலுள்ளதுடன் (97 சதவீதம்) முல்லைத் தீவில் (78 சதவீதம்) ஓரளவு குறைந்த திருப்தியுடன் உள்ளது. இது எதிர்பார்க்கப்பட வேண்டிய ஒன்றாகும். ஏனெனில் நீண்ட யுத்த காலங்களின் போது வட மாகாணத்தின் நுழைவு வாயில் போல் இருந்தது வவுனியா மாவட்டமே. அகதிகள் மற்றும் மக்கள் உள் வெளிச் செல்லுமிடமாகவும் அதே போல் வட மாகாணத்தில் இயங்கிய பல்வேறு உதவி அமைப்புக்களுக்கான நுழைவு வாயிலாகவும் வவுனியா மாவட்டமிருந்தது. ஆனால் முல்லைத்தீவு மாவட்டமானது 2009 மே மாதம் ஆயுத மோதலிலிருந்து இறுதியாக மீட்சி பெற்ற மாவட்டமாகும். உட்கட்டமைப்பு தொடர்பாக வவுனியா மாணவர்களது பிரதான பிரச்சினை விளையாட்டு மைதானங்களாக இருப்பதுடன் அவர்களுள் ஏழு சதவீதமானோர் போதிய விளையாட்டு வசதிகளின்மையால் தமக்கு விளையாட்டு நிகழ்வுகள் இடம்பெறுவதில்லை என தெரிவிக்கின்றனர். முல்லைத்தீவு மாணவர்களதுபிரதான சிரத்தையாக போதிய வகுப்பறை வசதிகளின்மை காரணமாக மரங்களின் கீழ் வகுப்பறைகள் நடாத்தப்படுவதுடன் வகுப்பறைகள் சேர்த்து அல்லது பிரிக்கப்படாத வகுப்பறைகளில் வேறு வேறு வகுப்புக்கள் நடாத்தப்படுகின்றன. ஆய்வுகூட உதவியாளர்கள் மற்றும் மின்னிணைப்புக்கள் போதியளவு இல்லாமையால் விஞ்ஞான மற்றும் கணனி ஆய்வுகூட வசதிகளை பெற்றுக் கொள்ள முடியாமை மற்றும் தரமான நீர் இன்மை அவர்களது பாடசாலையில் மோசமான நிலைமைகளாகும்.

மாணவர்கள் தமது ஆசிரியர்களுடனான இடைத் தொடர்புகள் குறித்து சந்தோசமாக உள்ளனர். மாணவர்களது முன்னேற்றம் குறித்து கலந்துரையாடுவதற்காக குறைந்தது ஒரு தவணைக்கொரு தரமேனும் பெற்றோர் – ஆசிரியர் சந்திப்புக்கள் இடம் பெறுகின்றன. வவுனியா மாணவர்கள் தமக்கு பொதுவாக எல்லா விடயங்களுக்கும் ஆசிரியர்கள் உள்ளதாகவும் (90%) ஆன விடயங்களில் விசேட தேர்ச்சி பெற்ற ஆசிரியர்களாக உள்ளதாகவும் (80%) கூறுகின்றன. மேலும் முல்லைத்தீவு மாணவர்கள் எல்லாப் பாடங்களுக்கும் ஆசிரியர்கள் குறைவாகவே உள்ளதாகவும் (65%) பாடங்களில் விசேட தேர்ச்சி பெற்றவர்களும் குறைவு (70%) என குறிப்பிடுகின்றனர். இரு மாவட்டங்களிலுமுள்ள மாணவர்கள் தகவல் தொழினுட்பம் , ஆங்கிலம் மற்றும் விஞ்ஞானப் பாடங்களுக்கு போதிய ஆசிரியர்கள் இல்லாமையை சுட்டிக்காட்டுகின்றனர். வினைதிறனான

கற்பித்தலுக்காக ஆசிரியர்களின் ஆற்றல் விருத்தியாக்கப்பட வேண்டுமென மாணவர்கள் மற்றும் ஆசிரியர்கள் என இரு சாரருமே தெரிவிக்கின்றனர்.

குடும்பங்களுக்கு கல்வி மீதான செலவினைக் குறைப்பதற்காக இலங்கை அரசாங்கம் பல நலன்புரி உதவிகளை வழங்குகின்றது. பாடப்பத்தகங்கள், சீருடைத்துணி மற்றும் மதிய நேர உணவு வழங்கல்கள் இவற்றுள் உள்ளடங்குகின்றன. இவற்றுக்கு மேலதிகமாக மாணவர்களது மருத்துவ சோதனைகளுக்கும் உதவி வழங்குகின்றது. சில சில விசனங்கள் இருந்தாலும் பொதுவாக ஆசிரியர்களும் மாணவர்களும் நலன்புரி சேவைகளை பாராட்டுகின்றனர். வவுனியாவிலிருந்து கணிசமானளவு சதவீதமான மாணவர்கள் (47%) தமது பாடசாலைகளில் மதிய நேர உணவுத்திட்டம் செயற்படுவதில்லை எனத் தெரிவிப்பதுடன் இதற்கான காரணம் மாகாணக் கல்வி அதிகாரியினால் உறுதி செய்யப்பட வேண்டும். முல்லைத்தீவில் ஒரு சிறிய சதவீதமான (37%) மாணவர்களே, இது வவுனியாவில் (88%) தாம் மருத்துவப் பரிசோதனைக்குட்பட்டதாக தெரிவித்துள்ளதுடன் முல்லைத்தீவு கல்வி அதிகாரிகள் இம்மருத்துவ சோதனைகளை முறையான திட்டத்துள் கொண்டுவர வேண்டும்.

மேலே கூறப்பட்டவற்றுக்கு மேலதிகமாக தொகுதிவாரியான பல பிரச்சினைகளை மாணவர்களும் ஆசிரியர்களும் கல்வி அதிகாரிகளும் கவனத்திற் கொண்டுவந்துள்ளனர். இவற்றுள் பின்வருவன உள்ளடங்குகின்றன.

- ஆசிரியர்கள் மாணவர்களது கல்வி மட்டத்தின் அடிப்படையில் பிரதானமாக பாரபட்சம் காட்டுகின்றதுடன் மாணவர்களது பொருளாதார சூழ்நிலை மற்றும் குடும்ப சமூகப் பின்னணிகள் காரணமாகவும் பாரபட்சம் காட்டுவதாக மாணவர்கள் தெரிவிக்கின்றனர்.
- கல்வி அமைச்சானது உடலியல் தண்டனைகள் வழங்கப்படுவதனை நிறுத்துவதற்காக நடவடிக்கைகள் எடுத்திருப்பினும் இன்னும் மாணவிகள் உள்ளடங்கலாக உடலியல் தண்டனைகள் தொடர்ந்தும் வழங்கப்படுகின்றன.
- ஏறத்தாழ பதிலளித்த மாணவர்களுக்கே பிரச்சினைகள் இருந்த அதே நேரம் தெரியப்படுத்தப்பட்ட பிரச்சினைகளுள் கால்வாசி மாத்திரம் உரிய பாடசாலை அதிகாரிகளின் கவனத்திற்கு எடுக்கப்பட்டுள்ளது என்பதானது மாணவர்கள் தமக்குரிய தீர்வுகளில் சந்தேகம் கொள்ளாதவாறு பிரச்சினைகளைக் கையாள்வதற்கான ஒரு திட்டமின்மையையே எடுத்துக் காட்டுகின்றது.
- வருடாந்த / வசதிகள் கட்டணங்களுக்கும் மேலாக மேலும் பல நோக்கங்களுக்காகவும் கல்வி அமைச்சினது அறிவுறுத்தல்களுக்கு எதிரான மாணவர்கள் கட்டணம் செலுத்துகின்றனர். இவற்றுள் நிகழ்வுகள் ஒழுங்கமைப்பதற்கு , பாடசாலை அபிவிருத்தி மற்றும் நிதிப்பாதுகாப்பு என்பன போன்றன உள்ளடங்குகின்றன. இருந்தாலும் மாணவர்கள் மீதுஇதனைச் செலுத்துவது திணிக்கப்படுகின்றதெனினும் கொடுப்பனவு செய்யாமலிருப்பின் வீடுகளுக்கு திருப்பி அனுப்பப்படல் அல்லது பரீட்சை எழுதுவதற்கு அனுமதிக்கப்படாதிருத்தல் உள்ளடங்கலாக தண்டனைகளுக்கு உள்ளாக்கப்படுகின்றனர். இது மாணவர்களது கல்வி அடைவுகளை பாதிப்பதுடன் இலவச கல்வியை உரிய முறையில் வழங்குவதுமில்லை.

4. வலயக்கல்வி அதிகாரிகளின் பதிற்குறிப்பு

CRC கண்டறிவுகள் முல்லைத்தீவு, வவுனியா வடக்கு மற்றும் வவுனியா தெற்கு கல்வி வலய முகாமைத்துவத்திற்கு 2014 புரட்டாதி மாதம் முன்வைக்கப்பட்டது. இக் கண்டறிவுகளிற்கு முல்லைத்தீவு மற்றும் வவுனியா தெற்கு வலயக் கல்வி பணிமனையினது முகாமைத்துவத்திடமிருந்து கிடைத்த பதில்கள் முறையே பின்னிணைப்பு 3, 4 இல் தரப்பட்டுள்ளது.

கல்விச்சேவையை அணுகுவதனை உரிய பங்குதாரர்களுடனான கலந்துரையாடல் மூலம் மேம்படுத்தல் கல்விச் சேவைக்கான வசதிகளின் தரம் மற்றும் நம்பகத்தன்மையை வலுப்படுத்தல் (ஆசிரியர் வெற்றிடங்களை நிரப்பதல், ஆய்வு கூட வசதிகள், அரசாங்கத்தினால் வழங்கப்படும் மதிய உணவு போன்ற மாணவர் நலன்புரி நடவடிக்கைகளை மேம்படுத்தல்), உடலியல் தண்டனைகள், பாரபட்சம் போன்றவற்றை இல்லாதொழித்தல், நிதிக் கட்டுப்பாடுகள் / விதிமுறைகள் பாடசாலைகளில் பின்பற்றப்படுவதனை உறுதிப்படுத்தல் ஆகிய விடயங்களை பெறப்பட்ட பதிற்குறிப்புகளில் குறிப்பிடப்பட்டுள்ளன. முல்லைத்தீவு வலயக் கல்விப் பணிமனை கல்விச்சேவையை அணுகுவதனை முன்னுரிமைப்படுத்தியுள்ள அதே வேளை தெற்கு வலயக் கல்விப் பணிமனை உடலியல் தண்டனைகளை இல்லாதொழித்தலை முன்னுரிமைப்படுத்தியுள்ளது.

பின்னிணைப்பு 1: குடிமக்கள் மதிப்பீட்டு அட்டை⁸ என்றால் என்ன?

குடிமக்கள் மதிப்பீட்டு அட்டையானது வறுமைப்படுத்தப்பட்ட சேவைகளது அடைவு மற்றும் நன்மைகளில் ஒரு விரிவான “கீழிருந்து மேலான” மதிப்பீட்டினை வழங்குகின்றது. இது பொது மக்கள் சேவைகளைப் பெற்றுக் கொள்வதில் மக்கள் முகம் கொடுக்கும் தடைகளை இணங்காண்பதுடன், தரம் மற்றும் இவற்றின் போதிய தன்மைக்கான அளவுகோலிட்டு அதே போல் சேவை வழங்கும் பணிக்குழுவினது வினைத்திறணியையும் இனங்காண்கின்றது. இவற்றிலிருந்து பெறப்படும் உள்ளார்ந்த கண்டாய்வுகள் துறைசார் கொள்கைகள், நிகழ்ச்சித்திட்ட உத்திகள் மற்றும் சேவை வழங்கும் முகாமைத்துவத்தில் தடைகளை முன்வைத்து சேவை வழங்கலை முன்னேற்றுவதற்கான பரிந்துரைகளை உருவாக்குவதில் உதவுகின்றது.

குடிமக்கள் மதிப்பீட்டு அட்டைகள் பல்வேறு பொதுச் சேவைகளது (பாவனையாளர்கள்) பயன்பாட்டாளர்களின் பல கூட்டான அனுபவங்களினை சேவைகளைத் தரப்படுத்துவதற்கான அடிப்படையாக கொள்கின்றது. பல்வேறு நிகழ்ச்சித்திட்டங்களில் முகம் கொடுக்கப்படுகின்ற தனிநபர் பிரச்சினைகளை பொதுவான துறைசார் பிரச்சினைகளாக மாற்றவும் குடிமக்கள் மதிப்பீட்டு அட்டைகள் உதவுகின்றன குறித்துக்காட்டப்பட்ட மிக மோசமான நிலையிலுள்ள பிரச்சினைகளை கவனத்திற்கெடுத்து மீள் சீராக்கங்கள் மற்றும் திருத்தற் செயற்பாடுகளை முன்னுரிமைப்படுத்துவதிலும் இது உதவுகின்றது. நல்ல செயன்முறைகளை இனங்கண்டு கருத்துக்கள் மற்றும் அணுகுமுறைகளை ஒன்றுடன் ஒன்று இணைத்து ஆய்வு செய்து பயன்படுத்தவும் உதவுகின்றது.

குடிமக்கள் மதிப்பீட்டு அட்டைகள் பொதுச் சேவைப் பயன்பாட்டாளர்களால் நுகரப்படும் இச்சேவையினது தரத்தில் ஒரு அளவுகோலினை வழங்குகின்றது. எனவே தனிப்பட்ட பிரச்சைகள் முகம்கொடுக்கக்கூடிய குறிப்பான பிரச்சினைகளையும் மீறி சேவை வடிவமைப்பு மற்றும் வழங்கலின் ஏனைய கூறுகளது நோக்குகளில் இவற்றை உரிய இடத்தில் வைத்து அதே போல் ஏனைய சேவைகளுடன் ஒப்பிடுவதன் மூலம் உரிய அதிகாரிகள் தேவையான செயற்பாடுகளை துவக்கி முன்னெடுக்க தூண்டுகின்றது.

குடிமக்கள் தாம் திருப்தி அடையும் அல்லது திருப்தியறும் மட்டங்களை எளிய சொற்களிலோ அல்லது தெளிவற்ற பதங்களிலோ முன்வைக்கின்ற அவர்களது பின்னூட்டலை அறிக்கை அட்டை வழங்குகின்றன. உதாரணமாக குடிநீர் வழங்கலில் தரம் பற்றி ஒரு பிரச்சை தரக்கூடிய அடிப்படையான ஆனால் தெளிவான பின்னூட்டல் முழுதும் அதிருப்தி என்பதாகும். ஏனைய பரிமாணங்களுக்கு கொடுக்கப்பட்டுள்ள தரப்படுத்தல்களை தொடர்புபடுத்த வேண்டும். உதாரணமாக மோசமான நீர் விநியோகம் என்பது தரத்திலும் மோசமானதாக நிலைப்படுத்தப்பட்டிருக்கலாம்.

⁸பொது அலுவல்கள் அமைப்பினது ஆவணங்களிலிருந்து பெறப்பட்டது

இவ்விரு தகவல்களையும் நோக்கும் போது நீர் விநியோகத்தின் தரமே அதிருப்திக்கு காரணம் என முடிவெடுக்கலாம். ஆனால் போதிய நீர் விநியோக வழங்கலே முன்னுரிமைப்படுத்தப்பட்ட திருத்தச் செயற்பாடாக அமைய வேண்டும் எனலாம். **குடிமக்களினது திருப்திக்கான அளவீடுகளே** அறிக்கை அட்டை கற்கையினது அடிப்படையாகின்றது.

குடிமக்கள் மதிப்பீட்டு அட்டைகள் திருப்தி அளவீடுகளுடன் மாத்திரம் நின்றுவிடாது சேவை முகவர்கள் மற்றும் பிரசைகளிடையேயான இடைத் தொடர்பாடலின் குறித்த விடயங்களையும் விசாரணைக்குட்படுத்தி இவ்விடயம் தொடர்பாக எழும் பிரச்சினைகளையும் இனங் காண நாடுகின்றது. மிக எளிய வடிவில் கூறுவதாயின் குடிமக்கள் பெற்றுக் கொள்ளும் சேவைகளது தரம் (நீர் விநியோகத்தின் நம்பகத்தன்மை அல்லது அரசு பாடசாலைகளில் கற்றல் சாதனங்களின் கிடைக்கற்றகவு போன்ற) சேவைகளைப் பெற்றுக் கொள்ளவதிலான பிரச்சினைகளைத் தீர்த்துக் கொள்வதற்கு உரிய முகவர்களை நாடும் போது முகம் கொடுக்கும் கஷ்டங்கள் மற்றும் (ஆசிரியர்களக்கான விசேட கொடுப்பனவு அல்லது குடிநீர் சுத்தப்படுத்துவதற்கான வடிகாலில் முதலீடு) போன்ற பொதுச் சேவைகளை பயன்படுத்துவதில் மறைந்துள்ள செலவுகள் தொடர்பாக அதிருப்தியை ஏற்படுத்தும் காரணங்கள் உள்ளன என இது கருத்துத் தெரிவிக்கின்றது. எனவே குடிமக்கள் மதிப்பீட்டுஅட்டை கற்கைகள் பொதுச் சேவைகளின் பிரச்சினைக்குரிய பகுதிகளில் பல்வேறு ஆற்றுகை கூறுகளை நாடியுள்ளதுஎன்பதைக் காணக் கூடியதாகவுள்ளது.

அறிக்கை அட்டை கற்கைகள் வெறுமனே பிரசைகளிடமிருந்து தற்போதுள்ள சூழ்நிலைகளில் பின்னூட்டல்களை சேகரிக்கும் வழியொன்றல்ல. தற்போதைய பிரச்சினைகளை சமாளிப்பதில் மக்கள் தனியாகவோ அல்லது சேர்ந்தோ தெரிவுகளை பரிசோதிக்கும் ஒரு வழியாகவும் உள்ளது. உதாரணமாக மக்கள் பொது நீர் வழங்கலிற்கு அதிக பணம் செலுத்த விருப்பத்துடனானவரோ அல்லது முகாமைத்துவத்திற்கு தாமும் பகுதிப் பொறுப்பேற்கின்றனரா? எனவே அறிக்கை அட்டைகள் பொதுச் சேவைகளை முன்னேற்றுவதில் பிரசைகளது மாற்று வழிகளை ஆராயும் வழிகளாகவும் உள்ளன.

அறிக்கை அட்டை பெற்றுக் கொண்டுள்ள நம்பகத்தன்மை ஒரு முக்கிய விடயமாகும். அறிக்கை அட்டையினது முகவுரைகள் ஒரு குறித்த விதத்தில் சிந்திக்கின்ற சில நபர்களது கருத்துக்களோ அல்லது விசனப்பட்ட ஒரு சிலரது முறைப்பாடுகளோ அல்ல. செயன்முறையில் திருப்தியடைந்த அதே போல் வெறுப்புற்றுள்ள பலரையும் உள்ளடக்கியதாக பிரசைகளது எல்லாத்துறைகளிலும் உள்ள உப பகுதிகளையும் கொண்டதாக ஒரு முறையான மாதிரி தெரிந்தெடுக்கப்படுகின்றதுடன் எல்லா கருத்துக்களையும் உள்ளடக்கிய ஒருபாடத்தினை முன்வைக்கின்றது. செயன்முறையின் போது சமூக விஞ்ஞான ஆய்வினது முன்னேற்றகரமான தொழிநுட்பங்கள், மாதிரி தெரிவு செய்தல், வினாக் கொத்துக்களை வடிவமைத்தல், நேர்காணல்களை மேற்கொள்ளல், அவற்றினை தரவேற்றல் மற்றும் பெறுபேறுகளை விளக்குதல் என செயன்முறையில் பயன்படுத்துவதால் இவ்வாறு சகலரது கருத்துக்களையும் பிரதிநிதித்துவப்படுத்துவது சாத்தியமாகின்றது. விளைவாக அறிக்கை அட்டைகள் மக்களது பின்னூட்டலிலான ஒரு சிறந்த பிரதிநிதித்துவம் மட்டுமல்லாது நல்லாட்டசிக்கானதொரு சாதனமுமாகும் .

குடிமக்கள் மதிப்பீட்டு அட்டைகளது அடைவுகள்

பொதுச் சேவைகளது ஆற்றுகையை மதிப்பிடுவதற்கு பிரசைகளது பின்னூட்டல் மதிப்பீட்டாய்வுகள் எண்ணக்கருவானது ஓரளவு புதியது என்பதுடன் பரந்தளவில் ஏற்றுக் கொள்ளப்பட்டு வருவதுமாகும். அறிக்கை அட்டைகளுக்கான பதில்கள் நான்கு மட்டங்களில் தாக்கத்தினை சுட்டிக் காட்டுகின்றன.

மீள் சீராக்கங்களை தூண்டதல்: அறிக்கை அட்டை கற்கைகள் பொதுச் சேவை வழங்குநர்களுக்கு பலமான குறிகளை வழங்குகின்றதாக பண்பூரீதியாக மற்றும் அளவு ரீதியாக பல பிரச்சினைகளை தெளிவாக வெளிச்சத்திற்கு கொண்டுவந்தவள்ளமுள்ளன. தரப்படுத்தல் அளவுத்திட்டத்தின் பயன்பாடானது ஒரு முகவர் நிலையத்தின் லேவையுடனும் அதன் பல்வேறு பரிமாணங்களுடனும்

தமது திருப்தி அல்லது அதிருப்தியை அளவு ரீதியாக வெளிப்படுத்துவதற்கு பதிலளிப்பாளர்கு உதவியது. ஒரு அறிக்கை அட்டை அனுமதிக்கின்ற முகவர் நிறுவனங்களிடையான ஒப்பீடானது அதிக கவனத்தை வேண்டிநிற்கின்ற அளவீடுகள் மற்றும் தரப்படுத்தல்களுக்கு உதவுகின்றது.

பங்காளர் துலங்கல்களை உயிர்ப்பாக்குதல்: பல முகவர் நிறுவனங்கள் மேலதிக கற்கைகளையும் உள்வாரியான மீள்சீராக்கங்களையும் தூண்டுதற்கான இனங்காணல் கருவிகளாக அறிக்கை அட்டை கண்டாய்வுகளை பயன்படுத்தின. இக்கண்டறிவுகள் சிரேஷ்டதலைமைத்துவம் தொழிநுட்ப தகவல்களின்றி எளிய, நேரடியான விதத்தில் பரந்த பிரதேசங்களில் தமது நிர்வாக வினைத்திறனை கண்காணிப்பதில் உதவியது. நிர்வாகிகள் மற்றும் திட்டமிடலாளர்களுக்கு அதிக கவனம், மேற்பார்வை மற்றும் முதலீடு தேவையான சேவை வழங்கல் விடயங்களில் உள்ளார்ந்த அறிவுகளை வழங்குகின்றது.

அரச-பொது மக்கள் இணை உறவுகளை இயக்குதல்: அரச அதிகாரிகள் மற்றும் பொது மக்கள் சமூக பிரதிநிதிகளை உள்ளடக்கியதாக செயலமர்வுகளும் சந்திப்புகளும் இடம்பெறுவதானது அறிக்கை அட்டையின் கண்டறிவகளை பரப்புவதனுடன் இணைந்த பகுதிகளாகும். கவனத்திற்குரிய பிரச்சினைகளிற்கு முக்கியத்துவம் கொடுப்பதில் இக்கடிமான பகுதியில் அறிக்கை அட்டைகள் சிறந்த ஒரு கருவியாக அமைந்ததுடன் வெறும் சமவங்களிலிருந்தும் வெளியேறி உண்மைகள் மற்றும் எண்களை நோக்கிச் செல்லத் தூண்டியது. மேலும் பொதுச் சேவைகள் முகவர் நிலையங்களுக்கு முன்னுரிமைப் படுத்தவேண்டிய பகுதிகளில் குறித்த முன்னெற்றங்களை ஏற்படுத்தவும் வேண்டிக்கொண்டன. பொதுமக்கள் சேவை வழங்கநர்கள் முகம்கொடுக்கின்ற தடைகளை உணர்ந்துகொள்வதற்கு இக்குழுக்களுக்கு ஒரு வாய்ப்பு வழங்கியதுடன் பிரச்சினைகளை தீர்த்துக்கொள்வதற்காக சமுதாய முன்னெடுப்புக்களுக்கான வாய்ப்புக்களையும் ஆராய்கின்றது.

கருங்கக் கூறுவதாயின்குடிமக்கள் மதிப்பீட்டு அட்டையிலிருந்து கிடைக்கப்பெற்ற உள்ளார்ந்த அறிவுகள் வறுமை மையப்படுத்திய சேவைகள் இலக்கக்குரிய குழுக்களை எந்தளவு அடைகின்றன என்பதில். சேவை வழங்கலில் உள்ள இடைவெளிகளின் அளவு மற்றும் வளங்கள் மற்றும் சேவைகள் திசை பிறழ்வதில் பங்களிப்பு செய்கின்ற காரணிகளை வெளிக்கொண்டு வர முடியும். சேவைகளின் கிடைக்கற்கவு, இலகுவாக பெற்றுக்கொள்ளல், தரம், நம்பகத்தன்மை மற்றும் செலவுகள் போன்ற வறிய மக்கள் இச்சேவைகளை பெற்றுக்கொள்ளல் மற்றும் பயன்படுத்தலில் தடையேற்படுத்துகின்ற விடயங்களை இனங்காண உதவும். மேலும் பிரசைகளிடமிருந்து கருத்துக்களை உயிர்ப்பாகப் பெற்று சேவை வழங்கலை முன்னேற்ற முடியுமான வழிகளையும் இனங்காண்பதற்கு உதவுகின்றது. இறுதியாக பிரசைகளது கருத்தில் ஏனைய பகுப்பாய்வு கற்கைகளிலில் கண்டுள்ள சில கொள்கை முடிவுகளினை சோதிக்க குடிமக்கள் மதிப்பீட்டு அட்டையின் கண்டறிவுகள் உதவுகின்றன.

குடிமக்கள் மதிப்பீட்டு அட்டை வினாக்கொத்து

வணக்கம்,

வறுமை ஆராய்ச்சி நிலையம் நாட்டின் வடக்கின் முல்லைத்தீவு மற்றும் வவுனியா மாவட்டங்களின் இலவச கல்வி சேவை வழங்கல் தொடர்பாக ஒரு ஆய்வினை குடிமக்கள் மதிப்பீட்டு அட்டைமுறைமையை பயன்படுத்தி வெள்ளோட்ட திட்டமொன்றை மேற்கொண்டு வருகிறது.

இவ்வாய்வினா தகவல்களை சேகரித்துக் கொள்வதற்காக வறுமை ஆராய்ச்சி நிலையத்தினால் நான் நியமிக்கப்பட்டுள்ளேன். நாம் பிரதானமாக கல்விச்சேவை தொடர்பாக உங்களது அனுபவங்கள் பற்றி தெரிந்து கொள்வதில் மற்றும் கல்விச்சேவை, நீங்கள் முகம் கொடுக்கும் சவால்கள் மற்றும் அதிர்ச்சிகளை பற்றி என்ன நினைக்கிறீர்கள் அவற்றை எவ்வாறு கையாள்கின்றீர்கள் என்பதை தெரிந்து கொள்ள ஆர்வமாயுள்ளோம். நாம் எழுமாறாக தேர்தெடுக்கப்படும் குடும்பத்திடம் செல்வது என தீர்மானித்தோம். உங்கள் குடும்பமும் அதில் ஒன்றாகும். உங்களுக்கு எம்முடன் கதைக்க விருப்பமா? இந்நேர்காணல் ஒரு மணித்தியாலம் வரை எடுக்கும். இவ்வாய்வினாடாக வரும் முடிவுகளிலிருந்து கல்விச் சேவைகள் வழங்கலிலான தீர்மானங்களில் செல்வாக்கு செலுத்த முடியும் என எதிர்பார்க்கின்றோம்.

நீங்கள் எங்களுடன் பகிர்ந்து கொள்ளும் தகவல்கள் யாவும் மிகவும் இரகசியமாக பேணப்படும் என்பதுடன் யார் என்ன சொன்னார்கள் என யாரிடமும் வெளிப்படுத்தப்பட மாட்டாது. இந்நேர்காணலில் உங்கள் பங்களிப்பு உங்கள் விருப்பத்துடனேயே இடம்பெறும். எந்த நேரத்திலும் கலந்துரையாடலை நிறுத்த வேண்டுமெனில் நிறுத்திக்கொள்ளலாம்.

கலந்துரையாடலில் எந்த நேரமும் என்னை நிறுத்தி நீங்கள் கேள்விகள் கேட்கலாம். இதில் சரியான விடை அல்லது தவறான விடை என எதுவுமில்லை. நாம் உங்கள் அனுபவங்களை தெரிந்து கொள்வதிலும் நாம் எழுப்பும் பிரச்சினைகளை பற்றி என்ன நினைக்கிறீர்கள் என தெரிந்து கொள்வதிலுமே ஆர்வமாயுள்ளோம்.

கணக்கெடுப்பாளரின் பெயர்		பதிலளிப்பவருக்கு பதில் தெரியவில்லையாயின் - 999
தொடர்பு இலக்கம்		கேள்வி சம்பந்தமில்லையாயின் - 888
கள மேற்பார்வையாளர் பெயர்		பதிலளிக்க மறுத்தால் - 777
திகதி Dd/mm/yy		

ஆரம்பித்த நேரம்	
முடிவடைந்த நேரம்	
Data cleaned by	
Data checked by	
Data entered by	
Data entry date	

A.நேர்காணலிற்கு முன்னரான அடிப்படைத் தரவுகள்

A.1	வீட்டு அடையாள எண்	
A.2	முகவரி	மாவட்டம்,
		பிரதேச செயலாளர் பிரிவு
		கிராமசேவகர் பிரிவு
		கிராமம் / நகரம் / குறிச்சி
	வீதி	
A.3	இட அமைவு தயவுசெய்து அவதானிப்பில் இடத்தினை அடையாளப்படுத்தமுடியுமானதொரு குறிப்பினை இடவும்	
A.4	நகர்ப்புறம் / கிராமப்புறம் நகர் 1 கிராமம் 2	
A.5	நேர்முககாணலின் நிலை பூர்த்தி =1 பூர்த்தியின்மை =2 பங்குபற்ற விருப்பமின்மை=3 (கேள்வி A.6இற்கு செல்க)	
A.6	பங்குபற்ற விருப்பமின்மைக்கான காரணம் நேரமின்மை =1 விருப்பமின்மை=2 ஏனையவை=3 (குறிப்பிடுக)	
A.7	பதிலளிப்பாளர் பெயர்	
A.8	பதிலளிப்பாளரின் தொலைபேசி எண் (கையடக்கத் தொலைபேசி, தொடர்புகொள்வதற்கு)	

B. அடிப்படை வீட்டு தகவல்கள்

B.1	இக்கிராமத்தில் அல்லது சமூகத்தில் நீங்கள் பிறந்ததிலிருந்து வாழ்கின்றீர்களா? இல்லை=0 (கேள்வி B.2இற்கு செல்க) ஆம்=1 (கேள்வி B.4இற்கு செல்க)	
B.2	இங்கே பிறந்தது முதல் நீங்கள் வாழவில்லை எனில் இங்கு முதல் தடவையாகவா வாழ்கின்றீர்கள் அல்லது வேறு ஏதாவது ஒரு இடத்திலிருந்து திரும்பியுள்ளீர்களா? முதல் தடவை=1 வேறு ஏதாவது இடத்திலிருந்து திரும்பியிருத்தல் =2	
B.3	இங்கு நீங்கள் பிறந்தது முதல் வாழவில்லை எனில் ஏன் இங்கு குடிபெயர்ந்து வந்தீர்கள் (ஒரு விடை மாத்திரம் வழங்க முடியும்) விருப்பமற்ற மீள்குடியேற்றம் =1 பொருளாதார வாய்ப்புகளிற்காக சொந்த மீளமர்வு=2 திருமணம் காரணமாக மீளமர்வு=3 பாதுகாப்பு காரணங்களிற்காக சொந்த மீளமர்வு=4 ஏனைய காரணங்களிற்காக சொந்த மீளமர்வு=5 (குறிப்பிடுக)	
B.4	நீங்கள் எப்போதேனும் இடம்பெயர்ந்துள்ளீர்களா? இல்லை=0 (கேள்வி B.10இற்கு செல்க) ஆம்=1 (கேள்வி B.5இற்கு செல்க)	
B.5	எத்தனை தடவை இடம்பெயர்ந்துள்ளீர்கள்?	
B.6	எப்போது இடம்பெயர்ந்தீர்கள்? (பல விடைகள் வழங்கப்படலாம்) 1990 இற்கு முன்=1 1990 மற்றும் 2000 இடையில் =2 2001 மற்றும் 2005 இற்கிடையில் =3 2006 மற்றும் 2009 இற்கிடையில் =4 2009 இன் பின்னர் =5 சரியாக நினைவில்லை/ தெரியாது =999	
B.7	இடம்பெயர்விற்கான காரணம் என்ன? (பல விடைகள் வழங்கப்படலாம்) யுத்தம் =1 சுனாமி =2 வெள்ளம் / ஏனைய இயற்கை அழிவுகள் =3 ஏனையவை =4 (குறிப்பிடுக)	
B.8	இடம்பெயர்ந்த பின்னர் மீள் குடியேறிவிட்டீர்களா அல்லது இன்னும் இடம்பெயர்ந்து வாழ்கின்றீர்களா? இடம்பெயர்ந்த பின் மீள்குடியேற்றம் அடைந்திருத்தல் =1 இன்னும் இடம்பெயர்ந்தே வாழ்தல் =2	
B.9	கடைசி இடம்பெயர்வின் பின்னர் மீள்குடியேறியது எப்போது? (ஒரு விடை மாத்திரம் வழங்கப்படலாம்) 2000இற்கு முன்=1 2000மற்றும் 2003 இடையில் =2 2003மற்றும் 2006இற்கிடையில் =3 2006மற்றும் 2009 இற்கிடையில் =4 2009மற்றும் 2012 இற்கிடையில் =5 2012 இன் பின்னர் =6 சரியாக நினைவில்லை/ தெரியாது =999	
B.10	உங்கள் சமயம் என்ன? (ஒரு விடை மாத்திரம் வழங்கப்படலாம்) பௌத்தம் =1 இந்து =2 கத்தோலிக்கம் =3 கிறிஸ்தவம் =4 இஸ்லாம் =5 கலப்பு =6 ஏனையவை =7 (குறிப்பிடுக)	
B.11	உங்கள் குடும்பம் எந்த இனத்தை சார்ந்தது? (ஒரு விடை மாத்திரம் வழங்கப்படலாம்) சிங்களம் =1 இலங்கை தமிழர் =2 இலங்கைசோனகர =3 இந்திய மூல தமிழர் =4 கலப்பு =5 ஏனையவை =6 (குறிப்பிடுக)	

வினாப்-அடிப்படைத்-தகவல்கள்

குடும்ப உறுப்பினர்கள் அனைவரினதும் தகவல்களை உள்ளடக்கவும், குடும்ப உறுப்பினர்கள் என்போர் கடந்த வருடத்தில் குறைந்தது மூன்று மாதமாவது ஒன்றாக சமைத்து உண்பவர்களைக் குறிக்கும்.

பதிலளிப்பாளரின் பெயர் : _____

C.1	C.2	C.3	C.4	C.5	C.6	C.7	C.8	C.9
C.1	பதிலளிப்பாளருடனான உறவுமுறை யாது? பதிலளிப்பாளர் = 1 வாழ்க்கைத்துணை=2 மகள் / மகன்=3 மகன் / மகளின் வாழ்க்கைத் துணை=4 ரோப்பின்னை=5 தாய் / தந்தை=6 சகோதரன் / சகோதரி=7 சகோதரி / சகோதரன் =8 வாழ்க்கை துணையின் தாய் / தந்தை=9 வாழ்க்கைத்துணையின் சகோதரன் / சகோதரி=10 ஏனைய உறவினர்=11 உறவினரல்லாதவர்=12	பால் என்ன? ஆ=1 பெ =2	வயது வருடங்கள் என்ன? ஒரு வருடத்திலும் குறைந்தது எனில் 00 என குறிப்பிடுக.	திருமண நிலை என்ன? திருமணம் ஆகிவிட்டது (பதியப்பட்டது) =1 திருமணமாகவில்லை =2 ஒன்றாக வாழ்தல் =3 பிரிந்து வாழ்தல் =4 விவாக விலக்கு =5 விதவை/ தபதாரர் =6	எத்தனை வருடங்கள் பாடசாலை கல்வியைப் பெற்றுள்ளீர்கள்? பாடசாலை செல்லவில்லை =0 1 -10ஆம் தரம் வரை(உரிய தரத்தை எண்ணில் குறிப்பிடுக) தரம் 11 (GCE O/L)= 11 தரம் 12 (GCE A/L)= 12 GCE A/L சித்தி =13 பல்கலைக்கழகம்= 14 தொழில் பயிற்சி = 15 (CIMA, AAT) திறன்கள் பயிற்சி(Vocational)=16	18 வயதிலும் குறைந்தவர் ஆனால் இன்னும் பாடசாலை செல்லவில்லை எனில் காரணம் பாடசாலை செல்வதற்கு வயது குறைந்தவராக உள்ளேன் - 1 அங்கவீணம் - 2 வீட்டு வேலை - 3 பணப் பிரச்சினை - 5 பாடசாலை செல்ல விரும்பவில்லை - 6 கல்வியில் முன்னேற்றமில்லை- 7 பாடசாலை அதிக தூரத்தில் - 8 வேறு -9 (குறிப்பிடுக)	வீட்டுக்கு வெளியே வசிக்கும் குடும்ப அங்கத்தவர் ? வெளிநாட்டில் - 1 இதேமாஸ்ட்டத்தில் - 2 வேறு மாவட்டத்தில் - 3 வீட்டில் இவசிக்கிறார் - 4	கடந்த ஆறு மாதங்களில் குடும்ப அங்கத்தவரின் பிரதான பொருளாதார செயற்பாடு தொழில் செய்பவர் சம்பளம் பெறுபவர் - 1 தொழில் செய்வதில்லை (வேலை தேடிக்கொண்டுருப்பவர்)- 2 வீட்டு வேலை- 3 ஓய்வு பெற்றவர் / வேலை செய்ய இயலாத முதிய வயது - 4 அங்கவீணம் / நோய் - 5 சம்பளம் தரப்படாத செயற்பாடு - 6 வேறு (குறிப்பிடுக)- 7 படிக்கின்றார்- 8 ஓய்வூதியம் பெறுபவர் - 9
1								
2								
3								
4								
5								
6								
7								
8								
9								
10								

D. சொத்துக்கள்

வீட்டு உரிமை	
D.1	<p>இவ்வசிப்பிடத்தின் உரிமை நிலைமை யாது? சொந்தமானது, ஆவணங்கள் உண்டு=1 சொந்தமானது ஆனால் ஆவணங்களில்லை=2 கூலி/வாடகை=3 கூலி/வாடகை ஏதுமின்றி வாழ்கிறோம் =4 ஆவணமற்ற நிலம்= 5 ஏனையவை = 6 (குறிப்பிடுக)</p>
D.2	<p>நீங்கள் தற்போது வசிக்கும் வீடு உங்கள் முதலீட்டில் கட்டப்பட்டதா அல்லது வேறு நிறுவனங்களால் வழங்கப்பட்ட உதவியால் கட்டப்பட்டதா? (ஒரு விடை மாத்திரம் வழங்கப்படலாம்) ஆம், சொந்த முதலீட்டில் கட்டப்பட்டது=1 நிறுவனங்களால் வழங்கப்பட்ட உதவியால் கட்டப்பட்டது=2 அரைப்பங்கு நிறுவனங்களால் வழங்கப்பட்ட உதவியாலும் மிகுதி சொந்த முதலீட்டிலும் =3 ஏனையவை =4 (குறிப்பிடுக)</p>
D.3	<p>உங்கள் கூரை எதனால் ஆக்கப்பட்டுள்ளது?(பல விடைகள் வழங்கப்படலாம்) ஓடு=1 எஸ்பெஸ்டஸ் =2 கொன்க்ரீட் =3 உலோக தகரம் =4 கிடுகு/ஓலை=5 வினைல் தாள் =6 டார்போலின்=7 வேறு = 8 (குறிப்பிடுக)</p>
D.4	<p>உங்கள் வீட்டு சுவர்கள் எதனால் ஆக்கப்பட்டுள்ளன?(பல விடைகள் வழங்கப்படலாம்) செங்கல் =1 சீமெந்து அச்சக்கல் =2 கல் =3 கபொக் கல் =4 அழுத்தப்பட்ட அச்ச கற்கள் =5 பலகை.=6 உலோக தாள் =7 களி=8 கிடுகு/ஓலை =9 டார்போலின்=10 வேறு=11 (குறிப்பிடுக)</p>
D.5	<p>உங்கள் தரை எதனால் ஆக்கப்பட்டுள்ளது?(பல விடைகள் வழங்கப்படலாம்) தரை ஓடு=1 சீமெந்து=2 பூமி=3 களி=4 வேறு = 5(குறிப்பிடுக)</p>
D.6	<p>மலசலகூடம் உள்ளதா? இல்லை=0 வீட்டினுள் பிரத்தியேகமான மலசலகூடம் =1 காணியில் பிரத்தியேகமானது=2 அயலவர்களினது மலசலகூடத்தினை பாவித்தல்=3</p>
D.7	<p>சமையலுக்கு பயன்படுத்தப்படும் பிரதான சக்தி மூலம் எது? மின்சாரம் =1 இயற்கை வாயு=2 மண்ணெண்ணெய் =3 நிலக்கரி=4 விறகு=5 சாணி =6 விவசாய பயிர் கழிவுகள் அல்லது வைக்கோல் =7 ஏனையவை = 8(குறிப்பிடுக)</p>

நாம் இப்போது உங்களிடம் வீட்டுப்பொருட்கள், கால்நடைகள், உபகரணங்கள் மற்றும் போக்குவரத்து பற்றி சில கேள்விகள் கேட்கப்போகின்றோம்.

	உங்களது சொந்த வீட்டுப் பொருட்களா?	1= உண்டு 0 =இல்லைA	எத்தனை? (எழுதுக) B
S/N	வீட்டு பாவனை பொருட்கள் (நீடித்த பாவனைகொண்ட)		
D28.1	குளிர்சாதனப்பெட்டி		
D28.2	தொலைக்காட்சி		
D28.3	கையடக்க தொலைபேசி		
D28.4	மின்விசிறி அல்லது வளி குளிராக்கி(எயார் கன்டிஷன்)		
D28.5	கணணி		
S/N	கால்நடைகள்		
D29.1	சிறிய விலங்குகள் - கோழி வளர்ப்பு		
D29.2	நடுத்தர அளவான விலங்குகள் - ஆடு		
D29.3	பெரிய அளவான விலங்குகள் - மாடு		
S/N	போக்குவரத்து		
D34.1	மனித வலுவூடனானது - உதாரணம் துவிச்சக்கரவண்டிகள், கைவண்டிகள்		
D34.2	பெற்றோலிய வலுவூடனானது - உதாரணம் மோட்டார் வண்டி, கார்		

குடும்பத்தலைவரிட மான நேர்காணல்

1. சேவையை அணுகும் தன்மை

தொடர் இல	வினா	விடை	பதிலுக்கான குறியீடு	மாற்றுக் கேள்வி
1.1	உங்களின் பிள்ளைகளில் எத்தனை பேர் பாடசாலை செல்கிறனர்?	1 2 3 4 4இற்கு அதிகம்	1 2 3 4 5	
1.2	உங்களது கிராமத்தில் ஏதாவது பாடசாலை அமைந்துள்ளதா?	இல்லை ஆம்	0 → 1	கேள்வி 1.6 இற்கு செல்க
1.3	பாடசாலையின் / பாடசாலைகளின் பெயர் என்ன			
1.4	உங்களின் பிள்ளைகள் உங்கள் கிராமத்தில் உள்ள பாடசாலைக்கு செல்கிறார்களா?	இல்லை ஆம் வேறு (ஒவ்வொரு பிள்ளையும் ஒவ்வொரு பாடசாலையில் படிக்கிறனர்)	0 1 → 2	கேள்வி 1.7 இற்கு செல்க
1.5	உங்கள் கிராமத்தில் உள்ள பாடசாலைக்கு செல்லாமலுக்கு காரணம் என்ன?	பாடசாலையின் தரம் 5 வரையிலுமே உள்ளது எனது பிள்ளைக்கு அனுமதி வழங்கப்படவில்லை வேறு (குறிப்பிடுக)	1 2 3	
1.6	உங்களது பிள்ளை/ பிள்ளைகள் கல்வி கற்கும் பாடசாலையின் பெயர் என்ன?			
1.7	உங்களது பிள்ளை/ பிள்ளைகள் கல்வி கற்கும் பாடசாலையில் எத்தனையாம் தரம் வரை உள்ளது?	தரம்1 - 5 தரம்1 - 11 (GCE O/L) தரம்1 - 13(GCE A/L) தரம்6 - 13(GCE A/L)	1 2 3 4	குடும்பத்தில் கூடுதலான பிள்ளைகள் படிக்கும் பாடசாலை
1.8	வீட்டிலிருந்து பாடசாலை எவ்வளவு தூரத்தில் உள்ளது?	1 கிலோமீற்றருக்கு குறைவு 1-3 கிலோமீற்றர் 3-5 கிலோமீற்றர் 5கிலோமீற்றருக்குஅதிகம்	1 2 3 4	
1.9	உங்கள் பிள்ளை/ பிள்ளைகள் பாடசாலைக்கு எவ்வாறு செல்கிறனர்?	நடந்து மிதிவண்டியில் (சைக்கிள்) பேருந்து (பஸ்) முச்சக்கர வண்டி வேறு (குறிப்பிடுக)	1 2 3 4 5	
1.10	ஏறத்தாள எத்தனை மாணவர்கள் அந்த பாடசாலையில் கல்வி கற்கிறனர்?	100-300 300-500 500-750 750-1000 1000 இற்கு அதிகம்	1 2 3 4 5	பதிலளிப்பவருக்கு பதில் தெரியவில்லை யாயின் - 999

1.11	எத்தனை ஆசிரியர்கள் பாடசாலையில் பணியாற்றுகிறனர்?	20 இற்கு குறைவு 20-30 30-45 45-55 55 இற்கு அதிகம்	1 2 3 4 5	பதிலளிப்பவருக்கு பதில் தெரியவில்லையாயின் - 999
1.12	கல்விச்சேவை இலவசமாக வழங்கப்படுகிறதா?	இல்லை ஆம்	0 1 →	கேள்வி 1.14 இற்கு செல்க
1.13	ஏன் இலவசமாக வழங்கப்படவில்லை?	தனியார் பாடசாலை வேறு (குறிப்பிடுக)	1 2	
1.14	உங்கள் பிள்ளை பாடசாலையில் பெற்றுக் கொள்ளும் கல்வி எவ்வளவு பயன் மிக்கதாக உள்ளது	மிகவும் பயனுள்ளது ஓரளவுக்கு பயனுள்ளது வேறு (குறிப்பிடுக)	1 2 3	
1.15	பாடசாலையில் வழங்கப்படும் கல்வி பூரணமான அளவு உள்ளது என்று நீங்கள் நம்புகிறீர்களா?	இல்லை ஆம்	0 1	
1.16	ஏன் அவ்வாறு நினைக்கிறீர்கள்?			
1.17	கற்றல் செயற்பாட்டை மேற்கொள்ள வீட்டில் உள்ள/ பெற்றோர்களால் கொடுக்கப்படும் வசதிகள் (பல விடைகள் வழங்கப்படலாம்)	போதிய இடவசதி /கற்றல் அறை மின்சாரம் தனியார் வகுப்புகளுக்கு அனுப்புதல் தனியார் வகுப்புகளுக்கு செல்ல போக்குவரத்து ஒழுங்கு பெற்றோர் வழிகாட்டல் சுதந்திர சூழல் வேறு (குறிப்பிடுக)	1 2 3 4 5 6 7	
1.18	உங்கள் பிள்ளை பாடசாலைக்கு நாள் தவறாமல் செல்கிறதா?	இல்லை ஆம்	0 1 →	கேள்வி 1.20 இற்கு செல்க
1.19	பாடசாலைக்கு ஒழுங்காக செல்லாமைக்கு காரணம் என்ன?	குடும்பத்தின் பொருளாதார பின்னணி பாடசாலை தூரத்தில் உள்ளமை போக்குவரத்து வசதிகள் சீரின்மை பிள்ளைக்கு பாடசாலை செல்ல விருப்பமின்மை வேறு (குறிப்பிடுக)	1 2 3 4 5	
1.20	உங்கள் பிள்ளை/ பிள்ளைகள் வேறு மூலங்களினூடாக கல்விச்சேவையை பெற்றுக்கொள்கிறார்களா?	இல்லை ஆம்	0 1 →	கேள்வி 1.23 இற்கு செல்க
1.21	எந்தெந்த வழிகளில் கல்விச்சேவையை பெறுகிறார்கள்?	தனியார் கல்வி நிறுவனங்கள் தனிப்பட்ட நபர்கள் மூலம் விசேட கல்வி வெளிவாரியாக (பாடசாலையில் கல்வியை	1 2 3	

		தொடராமல் பரீட்சைகள் எடுக்கும் நோக்கில்) வேறு (குறிப்பிடுக)	4	
1.22	ஏன் அவர்கள் வேறு மூலங்களில் இருந்து கல்விச்சேவையை பெறுகிறார்கள்?	பாடசாலைகளில் பாடத்திட்டம் சரியாக பூர்த்தி செய்யப்படாமை எனது பிள்ளைக்கு விரைவாக கற்றுக் கொள்வதில் சிரமங்கள் இருப்பதால் (slow learner) எனது பிள்ளைக்கு பாடசாலையில் அனுமதி கிடைக்காமை வேறு (குறிப்பிடுக)	1 2 3 4	
1.23	கல்வியை மேம்படுத்துவதற்கு அதிகளவில் பங்களிப்பு செய்யும் நிறுவனங்கள் எவை?	அரசு துறை நிறுவனங்கள் அரசு சார்பற்ற நிறுவனங்கள் வேறு (குறிப்பிடுக)	1 2 3	

தரம் மற்றும் நம்பகத்தன்மை

தொடர் இல	வினா	விடை	பதிவுக்கான குறியீடு	மாற்றுக் கேள்வி
2.1	பாடசாலையில் போதுமான இடவசதி மற்றும் வகுப்பறைகள் உள்ளனவா?	இல்லை ஆம்	0 1	கேள்வி 2.3 இற்கு செல்க
2.2	அப்படியாயின் எவ்வாறு வகுப்பறைகளுக்கான இடங்களை முகாமை செய்கிறனர்?	மரங்களின் கீழ் மற்றைய வகுப்புக்களுடன் இணைத்து வெவ்வேறு வகுப்புக்களை பிரிக்கப்படாத வகுப்பறையில் நடத்துதல் காலை மாலை வகுப்புகள் வேறு (குறிப்பிடுக)	1 2 3 4 5	
2.3	பாடசாலைக் கட்டடங்களின் சுவர் மற்றும் தரை எதனால் ஆக்கப்பட்டுள்ளது?	அத்திவாரத்துடன் சேர்த்து முழுமையாக சீமெந்தினால் அத்திவாரத்துடன் சேர்த்து அரைவாசி சீமெந்தினால் அத்திவாரமின்றி தூண்கள் மற்றும் தகரத்தினால் மரம் மற்றும் தகரம் மரம் மற்றும் கிடுகு வேறு (குறிப்பிடுக)	1 2 3 4 5 6	

2.4	பாடசாலைக் கட்டடத்தின் கூரை எதனால் ஆக்கப்பட்டுள்ளது?	ஓடு கூரைத்தகடு தகரம் வேயப்பட்ட கூரை (கிடுகு) தரப்பாள் வேறு (குறிப்பிடுக)	1 2 3 4 5 6	
2.5	கட்டடம் போதியளவு தரமானதா?	இல்லை ஆம்	0 1	
2.6	பாடசாலை சுற்று மதில் அல்லது வேலியினால் பாதுகாப்பாக எல்லைப்படுத்தப்பட்டுள்ளதா?	இல்லை ஆம்	0 1	
2.7	போதியளவு மலசல கூட வசதிகள் உள்ளனவா?	இல்லை ஆம்	0 1	
2.8	ஆண்கள் பெண்களுக்கென வேறாக உள்ளனவா?	இல்லை ஆம்	0 1	
2.9	மலசல கூட பாவனைக்கு போதியளவு தண்ணீர் வசதிகள் உள்ளனவா?	இல்லை ஆம்	0 1	
2.10	மலசல கூடத்தின் தன்மை	நிரந்தர அமைப்பு மற்றும் நீர்ப்பொறிமுறைக் கிடங்கு(septic tank) நிரந்தர அமைப்பு மற்றும் தனிக்குழி(soakage pit) அரை நிரந்தர அமைப்பு மற்றும் நீர்ப்பொறிமுறைக் கிடங்கு அரை நிரந்தர அமைப்பு மற்றும் தனிக்குழி தற்காலிகமானது	1 2 3 4 5	
2.11	மலசல கூட வசதிகளின் தரம்	போதுமானது போதியளவு இல்லை மிகக் குறைவு வேறு (குறிப்பிடுக)	1 2 3 4	
2.12	குடிநீர் வசதிகள் உள்ளனவா?	இல்லை ஆம்	0 1	
2.13	தண்ணீரின் மூலம்	கிணறு குழாய்க்கிணறு குழாய் (நீர்த்தொட்டியிலிருந்து) குழாய் (பொதுத் தண்ணீர் விநியோகம்) வேறு (குறிப்பிடுக)	1 2 3 4 5	கேள்வி 2.14 இற்கு செல்க கிணறு அல்லாதவற்றுக்கு கேள்வி 2.15 இற்கு செல்க
2.14	கிணற்றின் அமைப்பு பாதுகாப்பானதா? (கிணற்றுச் சுவர் மற்றும் மூடி)	இல்லை ஆம்	0 1	
2.15	குடிநீர் வசதிகளின் தரம்	போதுமானது போதியளவு இல்லை மிகக் குறைவு வேறு (குறிப்பிடுக)	1 2 3 4	

2.16	பாடசாலையில் உள்ள தளபாடங்கள் போதுமானதாக உள்ளனவா? (மேசைகள் கதிரைகள் கரும்பலகை அலுமாரி)	இல்லை ஆம்	0 1	
2.17	வகுப்பறையில் போதிய இடவசதி காற்றோட்டம் மற்றும் வெளிச்சம் உள்ளதா?	இல்லை ஆம்	0 1	
2.18	பிள்ளை/ பிள்ளைகள் பாடசாலையில் உணவினைப் பெற்றுக் கொள்கிறனரா?	இல்லை ஆம்	0 1	கேள்வி 2.20 இற்கு செல்க
2.19	ஏன் அவர் உணவினைப் பெற்றுக் கொள்வில்லை			கேள்வி 2.24 இற்கு செல்க
2.20	சரியான நேரத்திற்கு உணவு வழங்கப்படுகிறதா?	இல்லை ஆம்	0 1	
2.21	உணவில் போதியளவு புரதம் ஏனைய அவசியமான சத்துக்கள் உள்ளடக்கப்பட்டுள்ளனவா?	இல்லை ஆம்	0 1	நார்ச்சத்துக்கள் - இலை வகை விட்டமின்கள் - காய்கறிகள், முட்டை போன்றன உள்ளடக்கப்படுதல்
2.22	உணவு முறையாக தயாரிக்கப்படுகிறதா?	இல்லை ஆம்	0 1	
2.23	உணவு எவ்வாறு மாணவர்களுக்கு வழங்கப்படுகிறது?	பொது இடத்தில் வைக்கப்படும் மாணவர்கள் தாமாகவே எடுத்துக் கொள்ள வேண்டும் உணவினை வழங்குவதற்கென பொறுப்பாள ஒருவர் இருக்கிறார் பொதி செய்யப்பட்டு வழங்கப்படுகிறது வேறு (குறிப்பிடுக)	1 2 3 4	
2.24	பாடசாலையில் சிற்றுண்டிச்சாலை உள்ளதா?	இல்லை ஆம்	0 1	கேள்வி 2.26 இற்கு செல்க
2.25	சிற்றுண்டிச்சாலையில் உள்ள உணவுகள் எவ்வளவு தரமானவை? (மதிய உணவு அல்ல)	நன்று சராசரி குறைவு	1 2 3	
2.26	பாடசாலையில் ஏதாவது மருத்துவ வசதிகள் உள்ளதா?	இல்லை ஆம்	0 1	கேள்வி 2.28 இற்கு செல்க
2.27	எவ்வாறான மருத்துவ வசதிகள் பாடசாலையில் கிடைக்கக் கூடியதாக உள்ளன?	முதலுதவி வேறான ஒரு பகுதி / ஓய்வெடுக்க இடவசதி அவசர நேரங்களில் போக்குவரத்து வசதி வேறு (குறிப்பிடுக)	1 2 3 4	

2.28	உங்கள் பிள்ளைக்கு பாடசாலையில் ஏதேனும் மருத்துவ பரிசோதனை செய்யப்பட்டதா?	இல்லை ஆம்	0 1	→	கேள்வி 2.31 இற்கு செல்க
2.29	எப்படியான பரிசோதனை?				
2.30	அப்பரிசோதனைக்கான மருத்துவ அறிக்கை அட்டைகள் அவர்களால் வழங்கப்பட்டதா?	இல்லை ஆம்	0 1		
2.31	உங்கள் பிள்ளை பாடப்புத்தகங்களை உரிய நேரத்தில் பெற்றுக் கொள்கிறதா?	இல்லை ஆம்	0 1	→	கேள்வி 2.33 இற்கு செல்க
2.32	அப்படியாயின் எவ்வாறு பாடங்களை கற்றுக்கொள்வதனை முகாமை செய்கிறார்?	வேறு பாடசாலையில் கற்கும் மாணவர்களிடம் இரவலாக பெறுதல் பாடப்புத்தகத்தினை பிரதி எடுத்துக் கொள்கிறமை வகுப்பறையில் வழங்கப்படும் குறிப்புக்களின் மூலம் வேறு (குறிப்பிடுக)	1 2 3 4		
2.33	உங்கள் பிள்ளை சீருடைத் துணியை பெற்றுக் கொண்டாரா?	இல்லை ஆம்	0 1	→	கேள்வி 2.35 இற்கு செல்க
2.34	ஏன் அவர் சீருடைத் துணியை பெற்றுக் கொள்ளவில்லை				கேள்வி 2.36 இற்கு செல்க
2.35	சீருடைத் துணியின் தரம் போதுமானதாக இருக்கிறதா?	இல்லை ஆம்	0 1		
2.36	பாடசாலையில் நூலகம் ஒன்று இருக்கிறதா?	இல்லை ஆம்	0 1	→	கேள்வி 2.38 இற்கு செல்க
2.37	அங்கு உசாத்துணைகளுக்கு போதியளவு புத்தகங்கள் உள்ளனவா?	இல்லை ஆம்	0 1		
2.38	பாடசாலையில் விளையாட்டு மைதானம் ஒன்று இருக்கிறதா?	இல்லை ஆம்	0 1	→	கேள்வி 2.40 இற்கு செல்க
2.39	அப்படியாயின் விளையாட்டு நிகழ்வுகள் எங்கு நடத்தப்படுகின்றன?	அருகிலுள்ள பாடசாலையின் விளையாட்டு மைதானத்தில் கிராமத்திலுள்ள பொது விளையாட்டு மைதானத்தில் விளையாட்டு நிகழ்வுகள் நடத்தப்படுவதில்லை வேறு (குறிப்பிடுக)	1 2 3 4		

2.40	வினையாட்டு உபகரணங்கள் பாடசாலையில் உள்ளனவா?	இல்லை ஆம்	0 1	
2.41	பாடசாலையில் விஞ்ஞான ஆய்வு கூடம் ஒன்று இருக்கிறதா?	இல்லை ஆம்	0 1	கேள்வி 2.45 இற்கு செல்க
2.42	ஆய்வு கூடம் மாணவர்கள் பயன்பாட்டுக்கு அணுகக் கூடியதாக உள்ளதா?	இல்லை ஆம்	0 1	கேள்வி 2.44 இற்கு செல்க
2.43	ஏன் அணுகக் கூடியதாக இல்லை? (பல விடைகள் வழங்கப்படலாம்)	போதிய உபகரணங்கள் இல்லை ஆய்வு கூட உதவியாளவர் இல்லை வேறு (குறிப்பிடுக)	1 2 3	கேள்வி 2.45 இற்கு செல்க
2.44	ஆய்வு கூட வசதிகள் மாணவர்களுக்கு போதுமானதாக உள்ளனவா?	இல்லை ஆம்	0 1	கேள்வி 2.46 இற்கு செல்க
2.45	எவ்வாறு மாணவர்கள் விஞ்ஞான செயன்முறைகளை செய்து கொள்கிறனர்?	அருகிலுள்ள பாடசாலையின் விஞ்ஞான ஆய்வு கூடத்திற்கு செல்கிறனர் அவர்கள் விஞ்ஞான செயன்முறைகளை செய்வதில்லை வேறு (குறிப்பிடுக)	1 2 3	
2.46	பாடசாலையில் கணணிக் கற்கைகளுக்கான கூடம் ஒன்று இருக்கிறதா	இல்லை ஆம்	0 1	கேள்வி 2.50 இற்கு செல்க
2.47	மாணவர்கள் பயன்பாட்டுக்கு அணுகக் கூடியதாக உள்ளதா?	இல்லை ஆம்	0 1	கேள்வி 2.49 இற்கு செல்க
2.48	ஏன் அணுகக் கூடியதாக இல்லை? (பல விடைகள் வழங்கப்படலாம்)	மின்சார இணைப்பு வழங்கப்படவில்லை கணணிகள் போதியளவு இல்லை தகவல் தொழிநுட்பத்திற்கான ஆசிரியர் இன்மை வேறு (குறிப்பிடுக)	1 2 3 4	
2.49	கணணிக் கற்கைகளுக்கான வசதிகள் மாணவர்களுக்கு போதுமானதாக உள்ளனவா?	இல்லை ஆம்	0 1	
2.50	சகல பாடந்யங்களுக்கும்மான ஆசிரியர்கள் போதியளவில் உள்ளனரா?	இல்லை ஆம்	0 1	

2.51	பாடங்களுக்கான ஆசிரியர்கள் அந்தப் பாடங்களில் பிரத்தியேக தேர்ச்சியுடையவர்களா?	இல்லை ஆம்	0 1	especially for A/L students பதிலளிப்பவருக்கு பதில் தெரியவில்லையாயி ன் - 999
2.52	எந்தெந்தப் பாடங்களுக்கான ஆசிரியர் பற்றாக்குறை காணப்படுகிறது? (பல விடைகள் வழங்கப்படலாம்)	தகவல் தொழிற்புறம் ஆங்கிலம் விஞ்ஞானம் வேறு (குறிப்பிடுக)	1 2 3 4	
2.53	விருப்பத்துக்குரிய பாடங்கள் மற்றும் உயர்தரத்துக்கான பாடங்களை உங்கள் பிள்ளையின் விருப்பத்திற்கமைவாக தெரிவு செய்ய இயலுமாய் உள்ளதா?	இல்லை ஆம்	0 1	
2.54	ஆசிரியர்கள் மாணவர்களை தகுந்த முறையில் அணுகுகிறார்களா?	இல்லை ஆம்	0 1	
2.55	ஆசிரியர் மாணவர்களுக்கு இடையே உறவுநிலை நன்றாக உள்ளதா?	இல்லை ஆம்	0 1	
2.56	பாடசாலையில் பெற்றோர்களுக்கான கூட்டங்கள் ஏதேனும் நடத்தப்படுகின்றனவா?	இல்லை ஆம்	0 1	கேள்வி 2.58 இற்கு செல்க
2.57	ஏவ்வளவு கால அவகாசத்தில் கூட்டங்கள் நடத்தப்படுகின்றன?	மாதாந்தம் ஒரு முறை இரு மாதங்களுக்கு ஒரு முறை ஒரு தவணைக்கு ஒரு முறை வருடம் ஒரு முறை வேறு (குறிப்பிடுக)	1 2 3 4 5	
2.58	உங்களுக்கும் ஆசிரியர்களுக்கும் இடையே உறவுநிலையின் தன்மை எவ்வளவு நன்றாக உள்ளது?	மிக்க நன்று நன்று சராசரி குறைவு	1 2 3 4	
2.59	நீங்கள் மேற்கூறியவாறு குறிப்பிடுவதற்கான காரணம் என்ன?			
2.60	நீங்கள் பாடசாலைக்கு சென்று சமூகமளிப்பதற்கான வேறு சந்தர்ப்பங்கள் எவை?	வருடாந்தக் கூட்டம் பாடசாலை அபிவிருத்திக் கூட்டம் நிகழ்வுகள் (விளையாட்டுப் போட்டி தமிழ்த்தினம் ..) பிரச்சினைகள் தொடர்பாக முறையிடுவதற்கு பணம் செலுத்துவதற்கு வேறு (குறிப்பிடுக)	1 2 3 4 5 6	இல்லையெனில் - 888
2.61	உங்களுக்கும் பாடசாலை முகாமைத்துவத்தினருக்கும் (நிர்வாகம்) இடையே உறவுநிலையின் தன்மை எவ்வளவு நன்றாக உள்ளது?	மிக்க நன்று நன்று சராசரி குறைவு	1 2 3 4	
2.62	நீங்கள் மேற்கூறியவாறு குறிப்பிடுவதற்கான காரணம் என்ன?			

அசௌகரியங்கள் மற்றும் அவற்றுக்கான தீர்வுகள்

தொடர் இல	வினா	விடை	பதிலுக்கான குறியீடு	மாற்றுக் கேள்வி
3.1	கல்விச்சேவையை அணுகும் போது பிள்ளை ஏதேனும் அசௌகரியங்கள்/ பிரச்சினைகளை எதிர்கொள்கிறதா?	இல்லை ஆம்	0 1	கேள்வி 3.3 இற்கு செல்க
3.2	எப்படியான அசௌகரியங்கள்/ பிரச்சினைகள்? (பல விடைகள் வழங்கப்படலாம்)	ஆசிரியரின் வகுப்பறைக்கான வரவு ஆசிரியரின் கற்பித்தல் முறைமை வேறு (குறிப்பிடுக)	1 2 3	
3.3	மாணவருக்கு மாணவர் வேறுபாடு காட்டப்படும் சந்தர்ப்பங்கள் காணப்படுகிறனவா?	இல்லை ஆம்	0 1	கேள்வி 3.6 இற்கு செல்க
3.4	யாரினால் வேறுபாடு காட்டப்படுகிறது?(பல விடைகள் வழங்கப்படலாம்)	மாணவர்கள் ஆசிரியர்கள் பாடசாலை நிர்வாகம் வேறு (குறிப்பிடுக)	1 2 3 4	
3.5	எப்படியான வேறுபாடுகளை மாணவர்கள் எதிர்கொள்கிறனர்? (பல விடைகள் வழங்கப்படலாம்)	அவர்களது கல்வியின் தரத்தின் அடிப்படையில் அவர்களது பொருளாதார நிலைமையின் அடிப்படையில் அவர்களது சமூகப் பின்னணியின் அடிப்படையில் பெற்றோர்களுக்கும் பாடசாலை நிர்வாகத்தினருக்கும் இடையிலான உறவின் தன்மையின் அடிப்படையில் பெற்றோர்கள் ஆசிரியர்களுக்கு எதிராக முறைப்பாடுகள் செய்வதனால் வேறுபாடு காட்டுதல் வேறு (குறிப்பிடுக)	1 2 3 4 5 6	
3.6	பிள்ளைக்கு தண்டனைகள் வழங்கப்பட்ட சந்தர்ப்பங்கள் உள்ளனவா?	இல்லை ஆம்	0 1	கேள்வி 3.10 இற்கு செல்க

3.7	என்ன காரணத்தால் பிள்ளைக்கு தண்டனை வழங்கப்பட்டது	வீட்டுப்பாடங்கள் செய்யாமையால் விதிமுறைகளை மதிக்காமையால் வேறு (குறிப்பிடுக)	1 2 3	
3.8	எவ்வகையான தண்டனை வழங்கப்பட்டது? (பல விடைகள் வழங்கப்படலாம்)	பிரம்பினால் அடித்தல் முழந்தாளிட வைத்தல் வகுப்பறைக்கு வெளியே நிற்க வைத்தல் வேறு (குறிப்பிடுக)	1 2 3 4	
3.9	யாரினால் தண்டனை வழங்கப்பட்டது? (பல விடைகள் வழங்கப்படலாம்)	வகுப்பு ஆசிரியர் பகுதித் தலைவர் அதிபர் வேறு (குறிப்பிடுக)	1 2 3 4	
3.10	துஷ்பிரயோகங்கள் இடம்பெற்ற சந்தர்ப்பங்கள் உள்ளனவா?	இல்லை ஆம்	0 1	→ கேள்வி 3.12 இற்கு செல்க
3.11	எவ்வகையானதுஷ்பிரயோகங்கள் (பல விடைகள் வழங்கப்படலாம்)	வார்த்தைகள் மூலம் (பொருத்தமற்ற வார்த்தைப்பிரயோகங்கள்) பௌதீக ரீதியாக (கடுமையாக தண்டித்தல்) மன ரீதியாக (பெற்றோரின் பிள்ளையின் பலவீனங்கள் அல்லது நிலைமையினை சுட்டிக்காட்டுதல்) வேறு (குறிப்பிடுக)	1 2 3 4	
3.12	தலைமைத்துவப் பொறுப்புகளை வகிப்பதில் மாணவர்கள் சமமான வாய்ப்புகளைப் பெற்றுக் கொள்கிறனரா?	இல்லை ஆம்	0 1	→ கேள்வி 3.14 இற்கு செல்க
3.13	ஏன் மாணவர்கள் சமமான வாய்ப்புகளைப் பெற்றுக் கொள்ளவில்லை?	வேறுபாடு மாணவர்கள் கலந்து கொள்ளும்படி கேட்கப்படவில்லை ஆசிரியர்கள் தாமாகவே மாணவர்களை தெரிவு செய்தார்கள் தெரிவு செய்வதற்கென ஒரு நடைமுறை ஒன்று உள்ளது. வேறு (குறிப்பிடுக)	1 2 3 4 5	
3.14	நிகழ்வுகளில் பங்குபற்றுவதில் மாணவர்கள் சமமான வாய்ப்புகளைப் பெற்றுக் கொள்கிறனரா?	இல்லை ஆம்	0 1	

3.15	ஏன் மாணவர்கள் நிகழ்வுகளில் வாய்ப்புகளைப் பெற்றுக் கொள்ளவில்லை?	வேறுபாடு மாணவர்கள் கலந்து கொள்ளும்படி கேட்கப்படவில்லை ஆசிரியர்கள் தாமாகவே மாணவர்களை தெரிவு செய்தார்கள் தெரிவு செய்வதற்கென ஒரு நடைமுறை ஒன்று உள்ளது. வேறு (குறிப்பிடுக)	1 2 3 4 5	
மேலே கேட்கப்பட்ட கேள்விகளில் யாதுமொரு அசௌகரியமோ பிரச்சினைகளோ இல்லை எனின் பகுதி 4 இற்கு செல்க. அசௌகரியம்/ பிரச்சினைகள் உள்ளதெனின் தொடர்க				
3.16	இது தொடர்பாக பாடசாலையில் யாருடனாவது கலந்துரையாடினீர்களா?	இல்லை ஆம், கலந்துரையாடப்பட்டது ஆம் முறையிடப்பட்டது கலந்துரையாடிமுறையிடப்பட்டது	0 1 2 3	0 → கேள்வி 3.25 இற்கு செல்க
3.17	யாருடன் கலந்துரையாடினீர்களா?	வகுப்பு ஆசிரியர் அதிபர் வேறு (குறிப்பிடுக)	1 2 3	
3.18	அதற்குரிய பிரதிபலிப்பை (பதிலை) பெற்றுக்கொள்ள முடியாமாயிருந்ததா?	இல்லை ஆம்	0 1	0 → கேள்வி 3.20 இற்கு செல்க
3.19	அந்தப் பிரதிபலிப்பு (பதில்) ஏற்றுக்கொள்ளக் கூடியாக இருந்ததா?	இல்லை ஆம்	0 1	
3.20	நீங்கள் என்ன செய்தீர்கள்	முறைப்பாடு செய்யப்பட்டது விடயத்தை தொடராமல் கைவிடப்பட்டது என்ன செய்வது என்று தெரியவில்லை	1 2 3	1 → முறைப்பாடு செய்யப்பட்டது எனின் தொடர்க ஏனைய பதில்களுக்கு கேள்வி 3.25 இற்கு செல்க
3.21	எவ்வாறு முறைப்பாடு செய்தீர்கள்?	நேரடியாக கடிதம் மூலம் தொலைபேசி ஊடாக வேறு (குறிப்பிடுக)	1 2 3 4	
3.22	யாரிடம் முறைப்பாடு செய்தீர்கள்?	பகுதித் தலைவர் அதிபர் பெற்றோர் ஆசிரியர் சங்கத்தில் பாடசாலை அபிவிருத்திச் சங்கத்தில் வேறு (குறிப்பிடுக)	1 2 3 4 5	
3.23	அதற்குரிய பொருத்தமான தீர்வைப் பெற்றுக்கொள்ள முடியாமாயிருந்ததா?	இல்லை ஆம்	0 1	0 → கேள்வி 4.1 இற்கு செல்க
3.24	தீர்வைப் பெற்றுக்கொள்வதற்கு எவ்வளவு காலம் சென்றது?	உடனடியாக 2 நாட்கள் ஒரு வாரம் 2 வாரம் ஒரு மாதம் வேறு (குறிப்பிடுக)	1 2 3 4 5 6	கேள்வி 4.1 இற்கு செல்க

3.25	ஏன் நீங்கள் கலந்துரையாடலோ முறைப்பாடோ செய்யவில்லை?	முறைப்பாடு செய்ய முடியுமென்று எனக்குத் தெரியாது	1	
		முறைப்பாடு செய்தால் எனது பிள்ளை மேலும் அசௌகரியங்களுக்கு உள்ளாகும்	2	
		வேறு (குறிப்பிடுக)	3	

மறைமுக/மேலதிக செலவுகள்

தொடர் இல	வினா	விடை	பதிவுக்கான குறியீடு	மாற்றுக் கேள்வி
4.1	பாடசாலையில் ஏதேனும் விடயங்களுக்காக நீங்கள் பணம் செலுத்துகிறீர்களா?	இல்லை ஆம்	0 → 1	கேள்வி 4.6 இற்கு செல்க
4.2	எந்த நோக்கத்திற்காக உங்களால் பணம் வழங்கப்பட்டது? (பல விடைகள் வழங்கப்படலாம்)	நன்கொடை வருடாந்தக் கட்டணம் வசதிக் கட்டணம் பாடசாலை அபிவிருத்தி நிகழ்வுகளை ஏற்பாடு செய்வற்கு வேறு (குறிப்பிடுக)	1 2 3 4 5 6	
4.3	செலுத்திய அனைத்து விடயங்களுக்குமான தொகைக்கான பற்றுச்சீட்டினைப் பெற்றுக் கொண்டீர்களா? (அனைத்துக்கும் பற்றுச்சீட்டினைப் பெற்றுக் கொண்டால் மட்டும் ஆம் எனக் குறிப்பிடுக)	இல்லை ஆம்	0 1 →	கேள்வி 4.6 இற்கு செல்க
4.4	எவற்றுக்கான பற்றுச்சீட்டினைப் பெற்றுக் கொண்டீர்கள்? (4.2 இற்கு வழங்கிய விடைகளிலிருந்து இலக்கங்களை குறிப்பிடுக)	உதாரணமாக நன்கொடை, வசதிக் கட்டணம் என்பவற்றுக்கு பணம் செலுத்தி வசதிக் கட்டணத்திற்குரிய பற்றுச்சீட்டினை மட்டும் பெற்றுக் கொண்டிருப்பின் 3 எனக் குறிப்பிடுக		
4.5	ஏன் பற்றுச்சீட்டினைப் பெற்றுக் கொள்ளவில்லை	கேட்கப்பட்டால் பற்றுச்சீட்டு கொடுக்கப்படும் பற்றுச்சீட்டு வழங்கப்படுகிறமை தொடர்பாக எனக்கு தெரியாது வேறு (குறிப்பிடுக)	1 2 3	சிலவற்றுக்கு மட்டும் பற்றுச்சீட்டினைப் பெற்றுக் கொண்டிருந்தபலோ எவற்றுக்கும் பெறவில்லை என்றாலோ காரணத்தை குறிப்பிடுக

4.6	அழுத்தங்கள் காரணமாக பணம் செலுத்திய அனுபவங்கள் உள்ளனவா?	இல்லை ஆம்	0 1	
4.7	வேறு வடிவில் (பொருட்கள் /இலவச சேவை) செலுத்திய அனுபவங்கள் உள்ளனவா?	இல்லை ஆம்	0 1	
4.8	வருடாந்தப் பொதுக் கூட்டங்களின் போது வருடாந்தக் கணக்கு அறிக்கைகள் கொடுக்கப்படுகிறனவா?	இல்லை ஆம்	0 1	
4.9	வருடாந்தப் பொதுக் கூட்டங்களின் போது கணக்கு அறிக்கை தொடர்பான தகவல்களை கேட்கக் கூடியதாக உள்ளதா?	இல்லை ஆம்	0 1	பகுதி 5 இற்கு செல்க
4.10	போதியளவு தகவல்கள் வழங்கப்பட்டனவா?	இல்லை ஆம்	0 1	

திருப்தி மற்றும் திருப்தியின்மைக்கான காரணங்கள்

5.1	சேவை மற்றும் தரம்	திருப்தி	திருப்தி இல்லை	திருப்தியின் அளவு	
				பூரண திருப்தி	பகுதி / ஓரளவு
A	ஆசிரியர்களால் வழங்கப்படும் கல்விச்சேவையில் திருப்தி	1	2	1	2
B	பாடசாலைக் கட்டடத்தின் தரம் தொடர்பிலான திருப்தி	1	2	1	2
C	நீர் குடிநீர் வசதிகள் தொடர்பிலான திருப்தி	1	2	1	2
D	மல சல கூட சுகாதார வசதிகள் தொடர்பிலான திருப்தி	1	2	1	2
E	சிற்றுண்டிச்சாலை வசதிகள் தொடர்பிலான திருப்தி	1	2	1	2
F	ஏனைய கிடைக்கக் கூடிய வசதிகள் தொடர்பிலான திருப்தி	1	2	1	2
G	பிரச்சினைகள் தொடர்பாக அணுகி கலந்துரையாடுவதற்கு ஆசிரியர்களின் நேர ஒதுக்கீடு / பாடசாலையில் சந்திக்க முடியுமாக இருத்தல்	1	2	1	2
H	பிரச்சினைகள் தொடர்பாக அணுகி கலந்துரையாடுவதற்கு பாடசாலை நிர்வாகத்தினரின் நேர ஒதுக்கீடு	1	2	1	2
I	தகவல்களை வழங்குவதில் அலுவலர்களின் ஒத்துழைப்பு	1	2	1	2
J	உங்கள் பிரச்சினைகளைத் தீர்ப்பதில் செயல்திறன்	1	2	1	2
K	கூட்டங்களின் போது பாடசாலை நிர்வாகத்துடனான உறவு நிலை	1	2	1	2
L	எல்லாம் அடங்கலாக உங்களுடன் அலுவலர்களின் நடத்தைப்பாங்கு	1	2	1	2
5.2	எல்லா பண்புகளையும் கருத்திற் கொண்டு வழங்கப்பட்ட கல்விச் சேவையில் உங்களது திருப்தி	1	2	1	2

ஆலோசனைகள்

6	<p>நீங்கள் பூரண திருப்திடைவதற்கு என்ன செய்யப்பட வேண்டும் (பகுதி / ஓரளவுதிருப்தியடைந்ததாக கூறியவர்களிடம் கேட்கவும்)</p> <p>1. _____</p> <p>2. _____</p> <p>3. _____</p>
7	<p>திருப்தியின்மைக்கான காரணங்கள் எவை? (திருப்தி இல்லையென கூறியவர்களிடம் கேட்கவும்)</p> <p>1. _____</p> <p>2. _____</p> <p>3. _____</p> <p>4. _____</p>

10 வயதிற்கு மேற்பட்ட பாடசாலை செல்லும் பிள்ளைகளுடனான நேர்காணல்

சேவையை அணுகும் தன்மை

தொடர் இல	வினா	விடை	பதிலுக் கான குறியீடு	மாற்றுக் கேள்வி
			Child 3	
8.1	பதிலளிக்கும் பிள்ளையின் பால்	ஆண் பெண்	1 2	
8.2	நீங்கள் உங்கள் கிராமத்தில் உள்ள பாடசாலைக்கு செல்கிறார்களா?	இல்லை ஆம்	0 1	இல்லையெனின் தொடர்ந்து கேள்விகளை கேட்கவும். ஆமெனில் கேள்வி 8.4 இற்கு செல்க
8.3	உங்கள் கிராமத்தில் உள்ள பாடசாலைக்கு செல்லாமலுக்கு காரணம் என்ன?	பாடசாலையின் தரம் 5 வரையிலுமே உள்ளது எனக்கு அனுமதி வழங்கப்படவில்லை வேறு (குறிப்பிடுக)	1 2 3	Need to get details of services for all schools
8.4	நீங்கள் கல்வி கற்கும் பாடசாலையின் பெயர் என்ன?			
8.5	வீட்டிலிருந்து பாடசாலை எவ்வளவு தூரத்தில் உள்ளது?	1 கிலோமீற்றருக்கு குறைவு 1-3 கிலோமீற்றர் 3-5 கிலோமீற்றர் 5கிலோமீற்றருக்கு அதிகம்	1 2 3 4	
8.6	பாடசாலைக்கு எவ்வாறு செல்கிறீர்கள்?	நடந்து மிதிவண்டியில் (சைக்கிள்) பேருந்து (பஸ்) முச்சக்கர வண்டி வேறு (குறிப்பிடுக)	1 2 3 4 5	
8.7	ஏறத்தாள எத்தனை மாணவர்கள் பாடசாலையில் கல்வி கற்கிறனர்?	100-300 300-500 500-750 750-1000 1000 இற்கு அதிகம்	1 2 3 4 5	
8.8	எத்தனை ஆசிரியர்கள் பாடசாலையில் பணியாற்றுகிறனர்?	20 இற்கு குறைவு 20-30 30-45 45-55 55 இற்கு அதிகம்	1 2 3 4 5	
8.9	கல்விச்சேவை இலவசமாக வழங்கப்படுகிறதா?	இல்லை ஆம்	0 1	
8.10	நீங்கள் பாடசாலையில் பெற்றுக் கொள்ளும் கல்வி எவ்வளவு பயன் மிக்கதாக உள்ளது	மிகவும் பயனுள்ளது ஓரளவுக்கு பயனுள்ளது வேறு (குறிப்பிடுக)	1 2 3	

8.11	பாடசாலையில் வழங்கப்படும் கல்வி பூரணமான அளவு உள்ளது என்று நீங்கள் நம்புகிறீர்களா?	இல்லை ஆம்	0 1	
8.12	ஏன் அவ்வாறு நினைக்கிறீர்கள்?			
8.13	கற்றல் செயற்பாட்டை மேற்கொள்ள வீட்டில் உள்ள/பெற்றோர்களால் கொடுக்கப்படும் வசதிகள்	போதிய இடவசதி /கற்றல் அறை மின்சாரம் தனியார் வகுப்புகளுக்கு அனுப்பதல் தனியார் வகுப்புகளுக்கு செல்ல போக்குவரத்து ஒழுங்கு பெற்றோர் வழிகாட்டல் சுதந்திர சூழல் வேறு (குறிப்பிடுக)	1 2 3 4 5 6 7	
8.14	நீங்கள் பாடசாலைக்கு நாள் தவறாமல் செல்கிறீர்களா?	இல்லை ஆம்	0 1	கேள்வி 8.16இற்கு சல்க
8.15	பாடசாலைக்கு ஒழுங்காக செல்லாமைக்கு காரணம் என்ன?	குடும்பத்தின் பொருளாதார பின்னணி பாடசாலை தூரத்தில் உள்ளமை போக்குவரத்து வசதிகள் சீரின்மை எனக்கு பாடசாலை செல்ல விருப்பமின்மை வேறு (குறிப்பிடுக)	1 2 3 4 5	
8.16	நீங்கள் வேறு மூலங்களினூடாக கல்விச்சேவையை பெற்றுக்கொள்கிறார்களா?	இல்லை ஆம்	0 1	கேள்வி9.1 இற்கு செல்க
8.17	எந்தெந்த வழிகளில் கல்விச்சேவையை பெறுகிறீர்கள்?	தனியார் கல்வி நிறுவனங்கள் தனிப்பட்ட நபர்கள் மூலம் விசேட கல்வி வெளிவாரியாக (பாடசாலையில் கல்வியை தொடராமல் பரீட்சைகள் எடுக்கும் நோக்கில்) வேறு (குறிப்பிடுக)	1 2 3 4	
8.18	ஏன் நீங்கள் வேறு மூலங்களில் இருந்து கல்விச்சேவையை பெறுகிறீர்கள்?	பாடசாலைகளில் பாடத்திட்டம் சரியாக பூர்த்தி செய்யப்படாமை எனக்கு விரைவாக கற்றுக் கொள்வதில் சிரமங்கள் இருப்பதால் (slow learner) அனுமதி கிடைக்காமை வேறு (குறிப்பிடுக)	1 2 3 4	

தரம் மற்றும் நம்பகத்தன்மை

தொடர் இல	வினா	விடை	பதிலுக் கான குறியீடு	மாற்றுக் கேள்வி
			Child 3	
9.1	பாடசாலையில் போதுமான இடவசதி மற்றும் வகுப்பறைகள் உள்ளனவா?	இல்லை ஆம்	0 1 →	கேள்வி 9.3இற்கு செல்க
9.2	அப்படியாயின் எவ்வாறு உங்களுக்கு கற்பிக்கிறனர்?	மரங்களின் கீழ் மற்றைய வகுப்புக்களுடன் இணைத்து வேறு (குறிப்பிடுக)	1 2 3	
9.3	பாடசாலைக் கட்டடங்களின் சுவர் மற்றும் தரை எதனால் ஆக்கப்பட்டுள்ளது?	அத்திவாரத்துடன் சேர்த்து முழுமையாக சீமெந்தினால் அத்திவாரத்துடன் சேர்த்து அரைவாசி சீமெந்தினால் அத்திவாரமின்றி தூண்கள் மற்றும் தகரத்தினால் மரம் மற்றும் தகரம் மரம் மற்றும் கிடுகு வேறு (குறிப்பிடுக)	1 2 3 4 5 6	
9.4	பாடசாலைக் கட்டடத்தின் கூரை எதனால் ஆக்கப்பட்டுள்ளது?	ஓடு கூரைத்தகடு தகரம் வேயப்பட்ட கூரை (கிடுகு) தரப்பாள் வேறு (குறிப்பிடுக)	1 2 3 4 5 6	
9.5	கட்டடம் போதியளவு தரமானதா?	இல்லை ஆம்	0 1	
9.6	பாடசாலை சுற்று மதில் அல்லது வேலியினால் பாதுகாப்பாக எல்லைப்படுத்தப்பட்டுள்ளதா?	இல்லை ஆம்	0 1	
9.7	போதியளவு மலசல கூட வசதிகள் உள்ளனவா?	இல்லை ஆம்	0 1	
9.8	ஆண்கள் பெண்களுக்கென வேறாக உள்ளனவா?	இல்லை ஆம்	0 1	
9.9	மலசல கூட பாவனைக்கு போதியளவு தண்ணீர் வசதிகள் உள்ளனவா?	இல்லை ஆம்	0 1	
9.10	மலசல கூடத்தின் தன்மை	நிரந்தர அமைப்பு மற்றும் நீர்ப்பொறிமுறைக் கிடங்கு(septic tank) நிரந்தர அமைப்பு மற்றும் தனிக்குழி(soakage pit) அரை நிரந்தர அமைப்பு மற்றும் நீர்ப்பொறிமுறைக் கிடங்கு அரை நிரந்தர அமைப்பு மற்றும் தனிக்குழி தற்காலிகமானது	1 2 3 4 5	

9.11	மலசல கூட வசதிகளின் தரம்	போதுமானது போதியளவு இல்லை மிகக் குறைவு வேறு (குறிப்பிடுக)	1 2 3 4	
9.12	குடிநீர் வசதிகள் உள்ளனவா?	இல்லை ஆம்	0 1	
9.13	தண்ணீரின் மூலம்	கிணறு குழாய்க்கிணறு குழாய் (நீர்த்தொட்டியிலிருந்து) குழாய் (பொதுத் தண்ணீர் விநியோகம்) வேறு (குறிப்பிடுக)	1 2 3 4 5	கேள்வி 9.14 இற்கு செல்க கிணறு அல்லாதவற்றுக்கு கேள்வி 9.15இற்கு செல்க
9.14	கிணற்றின் அமைப்பு பாதுகாப்பானதா? (கிணற்றுச் சுவர் மற்றும் முடி)	இல்லை ஆம்	0 1	
9.15	குடிநீர் வசதிகளின் தரம்	போதுமானது போதியளவு இல்லை மிகக் குறைவு வேறு (குறிப்பிடுக)	1 2 3 4	
1.16	பாடசாலையில் உள்ள தளபாடங்கள் போதுமானதாக உள்ளனவா? (மேசைகள் கதிரைகள், கரும்பலகை அலுமாரி)	இல்லை ஆம்	0 1	
9.17	வகுப்பறையில் போதிய இடவசதி காற்றோட்டம் மற்றும் வெளிச்சம் உள்ளதா?	இல்லை ஆம்	0 1	
9.18	நீங்கள் பாடசாலையில் உணவினைப் பெற்றுக் கொள்கிறனரா?	இல்லை ஆம் சில வேளைகளில்	0 1 2	கேள்வி 9.20 இற்கு செல்க
9.19	ஏன் நீங்கள் உணவினைப் பெற்றுக் கொள்வில்லை	எமது பாடசாலையில் உணவுத்திட்டம் இல்லை உணவுத்திட்டம் இருப்பது எனக்குத் தெரியாது உணவு போதுமானதாக இல்லை வேறு (குறிப்பிடுக)	1 2 3 4	
9.20	சரியான நேரத்திற்கு உணவு வழங்கப்படுகிறதா?	இல்லை ஆம்	0 1	
9.21	உணவில் போதியளவு புரதம் ஏனைய அவசியமான சத்துக்கள் உள்ளடக்கப்பட்டுள்ளனவா?	இல்லை ஆம்	0 1	நார்ச்சத்துக்கள் - இலை வகை, விட்டமின்கள் - காய்கறிகள் மற்றும் முட்டை போன்றன உள்ளடக்கப்படுதல்
9.22	உணவு முறையாக தயாரிக்கப்படுகிறதா?	இல்லை ஆம்	0 1	

9.23	உணவு எவ்வாறு மாணவர்களுக்கு வழங்கப்படுகிறது?	பொது இடத்தில் வைக்கப்படும் மாணவர்கள் தாமாகவே எடுத்துக் கொள்ள வேண்டும் உணவினை வழங்குவதற்கென பொறுப்பான ஒருவர் இருக்கிறார் பொதி செய்யப்பட்டு வழங்கப்படுகிறது வேறு (குறிப்பிடுக)	1 2 3 4	
9.24	பாடசாலையில் சிற்றுண்டிச்சாலை உள்ளதா?	இல்லை ஆம்	0 1	→ கேள்வி 9.26 இற்கு செல்க
9.25	சிற்றுண்டிச்சாலையில் உள்ள உணவுகள் எவ்வளவு தரமானவை? (மதிய உணவு அல்ல)	நன்று சராசரி குறைவு	1 2 3	
9.26	பாடசாலையில் ஏதாவது மருத்துவ வசதிகள் உள்ளதா?	இல்லை ஆம்	0 1	→ கேள்வி 9.28 இற்கு செல்க
9.27	எவ்வாறான மருத்துவ வசதிகள் பாடசாலையில் கிடைக்கக் கூடியதாக உள்ளன?	முதலுதவி வேறான ஒரு பகுதி / ஓய்வெடுக்க இடவசதி அவசர நேரங்களில் போக்குவரத்து வசதி வேறு (குறிப்பிடுக)	1 2 3 4	
9.28	உங்களுக்கு பாடசாலையில் ஏதேனும் மருத்துவ பரிசோதனை செய்யப்பட்டதா?	இல்லை ஆம்	0 1	→ கேள்வி 9.31 இற்கு செல்க
9.29	எப்படியான பரிசோதனை?			
9.30	அப்பரிசோதனைக்கான மருத்துவ அறிக்கை அட்டைகள் அவர்களால் வழங்கப்பட்டதா?	இல்லை ஆம்	0 1	
9.31	நீங்கள் பாடப்புத்தகங்களை உரிய நேரத்தில் பெற்றுக் கொள்கிறீர்களா?	இல்லை ஆம்	0 1	→ கேள்வி 9.34 இற்கு செல்க
9.32	அப்படியாயின் எவ்வாறு பாடங்களை கற்றுக்கொள்வதனை முகாமை செய்கிறீர்கள்?	வேறு பாடசாலையில் கற்கும் மாணவர்களிடம் இரவலாக பெறுதல் பாடப்புத்தகத்தினை பிரதி எடுத்துக் கொள்கிறமை வகுப்பறையில் வழங்கப்படும் குறிப்புக்களின் மூலம் வேறு (குறிப்பிடுக)	1 2 3 4	
9.33	நீங்கள் சீருடைத் துணியை பெற்றுக் கொண்டீர்களா?	இல்லை ஆம்	0 1	→ கேள்வி 9.35 இற்கு செல்க

9.34	சீருடைத் துணியின் தரம் போதுமானதாக இருக்கிறதா?	இல்லை ஆம்	0 1	
9.35	பாடசாலையில் நூலகம் ஒன்று இருக்கிறதா?	இல்லை ஆம்	0 1	→ கேள்வி 9.37இற்கு செல்க
9.36	அங்கு உசாத்துணைகளுக்கு போதியளவு புத்தகங்கள் உள்ளனவா?	இல்லை ஆம்	0 1	
9.37	பாடசாலையில் விளையாட்டு மைதானம் ஒன்று இருக்கிறதா?	இல்லை ஆம்	0 1	→ கேள்வி 9.39இற்கு செல்க
9.38	அப்படியாயின் விளையாட்டு நிகழ்வுகள் எங்கு நடத்தப்படுகின்றன?	அருகிலுள்ள பாடசாலையின் விளையாட்டு மைதானத்தில் கிராமத்திலுள்ள பொது விளையாட்டு மைதானத்தில் விளையாட்டு நிகழ்வுகள் நடத்தப்படுவதில்லை வேறு (குறிப்பிடுக)	1 2 3 4	
9.39	விளையாட்டு உபகரணங்கள் பாடசாலையில் உள்ளனவா?	இல்லை ஆம்	0 1	
9.40	பாடசாலையில் விஞ்ஞான ஆய்வு கூடம் ஒன்று இருக்கிறதா?	இல்லை ஆம்	0 1	→ கேள்வி 9.44இற்கு செல்க
9.41	ஆய்வு கூடம் மாணவர்கள் பயன்பாட்டுக்கு அணுகக் கூடியதாக உள்ளதா?	இல்லை ஆம்	0 1	→ கேள்வி 9.43இற்கு செல்க
9.42	ஏன் அணுகக் கூடியதாக இல்லை? (பல விடைகள் வழங்கப்படலாம்)	போதிய உபகரணங்கள் இல்லை ஆய்வு கூட உதவியாளவர் இல்லை வேறு (குறிப்பிடுக)	1 2 3	→ கேள்வி 9.44இற்கு செல்க
9.43	ஆய்வு கூட வசதிகள் மாணவர்களுக்கு போதுமானதாக உள்ளனவா?	இல்லை ஆம்	0 1	→ கேள்வி 9.45 இற்கு செல்க
9.44	எவ்வாறு நீங்கள் விஞ்ஞான செயன்முறைகளை செய்து கொள்கிறீர்கள்?	அருகிலுள்ள பாடசாலையின் விஞ்ஞான ஆய்வு கூடத்திற்கு செல்கிறீர்கள் அவர்கள் விஞ்ஞான செயன்முறைகளை செய்வதில்லை வேறு (குறிப்பிடுக)	1 2 3	
9.45	பாடசாலையில் கணணிக் கற்கைகளுக்கான கூடம் ஒன்று இருக்கிறதா	இல்லை ஆம்	0 1	→ கேள்வி 9.49 இற்கு செல்க
9.46	மாணவர்கள் பயன்பாட்டுக்கு அணுகக் கூடியதாக உள்ளதா?	இல்லை ஆம்	0 1	→ கேள்வி 9.48இற்கு செல்க

9.47	ஏன் அணுகக் கூடியதாக இல்லை? (பல விடைகள் வழங்கப்படலாம்)	மின்சார இணைப்பு வழங்கப்படவில்லை கணணிகள் போதியளவு இல்லை தகவல் தொழிநுட்பத்திற்கான ஆசிரியர் இன்மை வேறு (குறிப்பிடுக)	1 2 3 4	
9.48	கணணிக் கற்கைகளுக்கான வசதிகள் மாணவர்களுக்கு போதுமானதாக உள்ளனவா?	இல்லை ஆம்	0 1	
9.49	சகல பாடந்யளுக்குமான ஆசிரியர்கள் போதியளவில் உள்ளனரா?	இல்லை ஆம்	0 1	கேள்வி 9.51 இற்கு செல்க
9.50	பாடங்களுக்கான ஆசிரியர்கள் அந்தப் பாடங்களில் பிரத்தியேக தேர்ச்சியுடையவர்களா?	இல்லை ஆம்	0 1	பதிலளிப்பவருக்கு பதில் தெரியவில்லையாயின் - 999
9.51	எந்தெந்தப் பாடங்களுக்கான ஆசிரியர் பற்றாக்குறை காணப்படுகிறது? (பல விடைகள் வழங்கப்படலாம்)	தகவல் தொழிநுட்பம் ஆங்கிலம் விஞ்ஞானம் வேறு (குறிப்பிடுக)	1 2 3 4	
9.52	ஆசிரியர் பற்றாக்குறையான பாடங்களை கற்பிப்பதை அவர்கள் எவ்வாறு முகாமை செய்கிறார்கள்?	அப்பாடம் கற்பிக்கப்படுவதில்லை தனியார் ஒருவர் ஒழுங்கு செய்யப்பட்டுள்ளார் வேறு பாடத்திற்குரிய ஆசிரியரால் கற்பிக்கப்படுகிறது வேறு (குறிப்பிடுக)	1 2 3 4	
9.53	விருப்பத்துக்குரிய பாடங்கள் மற்றும் உயர்தரத்துக்கான பாடங்களை உங்கள் விருப்பத்திற்கமைவாக தெரிவு செய்ய இயலுமாய் உள்ளதா?	இல்லை ஆம்	0 1	கேள்வி 9.55 இற்கு செல்க
9.54	ஏன் உங்கள் விருப்பத்திற்கமைவாக தெரிவு செய்ய முடியாதுள்ளது? (பல விடைகள் வழங்கப்படலாம்)	அந்தப் பாடம் எமது பாடசாலையில் கற்பிக்கப்படுவதில்லை அந்தப் பாடத்திற்கான ஆசிரியர் இல்லாமை பாடசாலையில் கற்பிக்கப்படக் கூடிய பாடங்களினையே நாம் தெரிவு செய்ய முடியும் எமக்குப் பதிலாக ஆசிரியர்களே பாடங்களை தெரிவு செய்கிறார்கள் வேறு (குறிப்பிடுக)	1 2 3 4 5	
9.55	பாட விதானங்கள் குறித்த நேர அட்டவணைக்குள் பூர்த்தியாக்கப்படுகிறனவா?	இல்லை ஆம்	0 1	கேள்வி 9.58 இற்கு செல்க

9.56	ஏன் அவை பூர்த்தியாக்கப்படவில்லை?	பாடங்களிற்கான ஆசிரியர் பற்றாக்குறை ஆசிரியர்கள் கிரமமாக சமூகமளிப்பதில்லை ஆசிரியர்கள் அந்தப் பாடங்களில் பிரத்தியேக தேர்ச்சி அற்றவர்களாக இருத்தல் வேறு (குறிப்பிடுக)	1 2 3 4	
9.57	அப்படியாயின் பாடங்களை கற்றுக் கொள்வதனை எவ்வாறு முகாமை செய்கிறீர்கள்?	விட்டிலே கற்றல் நண்பர்களுடன் இணைந்து கற்றல் தனியார் வகுப்புகளுக்கு செல்லல் சிரேஷ்ட மாணவர்களின் உதவியுடன் கற்றல் வேறு (குறிப்பிடுக)	1 2 3 4 5	
9.58	ஆசிரியர்கள் உங்களிடம் தகுந்த முறையில் அணுகுகிறார்களா?	இல்லை ஆம்	0 1	
9.59	ஆசிரியர்களுக்கும் உங்களுக்கும் இடையே உறவுநிலை நன்றாக உள்ளதா?	இல்லை ஆம்	0 1	
9.60	பாடசாலையில் பெற்றோர்களுக்கான கூட்டங்கள் ஏதேனும் நடத்தப்படுகிறனவா?	இல்லை ஆம்	0 1	கேள்வி 9.62இற்கு செல்க
9.61	ஏவ்வளவு கால அவகாசத்தில் கூட்டங்கள் நடத்தப்படுகின்றன?	மாதாந்தம் ஒரு முறை இரு மாதங்களுக்கு ஒரு முறை ஒரு தவணைக்கு ஒரு முறை வருடம் ஒரு முறை வேறு (குறிப்பிடுக)	1 2 3 4 5	
9.62	உங்கள் பெற்றோருக்கும் ஆசிரியர்களுக்கும் இடையே உறவுநிலையின் தன்மை எவ்வளவு நன்றாக உள்ளது?	மிக்க நன்று நன்று சராசரி குறைவு	1 2 3 4	
9.63	நீங்கள் மேற்கூறியவாறு குறிப்பிடுவதற்கான காரணம் என்ன?			
9.64	உங்கள் பெற்றோர் பாடசாலைக்கு சென்று சமூகமளிப்பதற்கான வேறு சந்தர்ப்பங்கள் எவை?	வருடாந்தக் கூட்டம் பாடசாலை அபிவிருத்திக் கூட்டம் நிகழ்வுகள் (விளையாட்டுப் போட்டி தமிழ்த்தினம் ..) பிரச்சினைகள் தொடர்பாக முறையிடுவதற்கு பணம் செலுத்துவதற்கு வேறு (குறிப்பிடுக)	1 2 3 4 5 6	இல்லையெனில் 888
9.65	உங்கள் பெற்றோருக்கும் பாடசாலை முகாமைத்துவத்தினருக்கும் (நிர்வாகம்) இடையே உறவுநிலையின் தன்மை எவ்வளவு நன்றாக உள்ளது?	மிக்க நன்று நன்று சராசரி குறைவு	1 2 3 4	
9.66	நீங்கள் மேற்கூறியவாறு குறிப்பிடுவதற்கான காரணம் என்ன?			

அசௌகரியங்கள் மற்றும் அவற்றுக்கான தீர்வுகள்

தொடர் இல	வினா	விடை	பதிலுக் கான குறியீடு	மாற்றுக் கேள்வி
			Child 3	
10.1	கல்விச்சேவையை அணுகும் போது நீங்கள் ஏதேனும் அசௌகரியங்கள்/ பிரச்சினைகளை எதிர்கொள்கிறீர்களா?	இல்லை ஆம்	0 → 1	கேள்வி 10.3 இற்கு செல்க
10.2	எப்படியான அசௌகரியங்கள்/ பிரச்சினைகள்? (பல விடைகள் வழங்கப்படலாம்)	ஆசிரியரின் வகுப்பறைக்கான வரவு ஆசிரியரின் கற்பித்தல் முறைமை வேறு (குறிப்பிடுக)	1 2 3	
10.3	உங்களுக்கும் மற்றைய மாணவருக்கும் இடையில் வேறுபாடு காட்டப்படும் சந்தர்ப்பங்கள் காணப்படுகிறனவா?	இல்லை ஆம்	0 → 1	கேள்வி 10.6 இற்கு செல்க
10.4	யாரினால் வேறுபாடு காட்டப்படுகிறது? (பல விடைகள் வழங்கப்படலாம்)	மாணவர்கள் ஆசிரியர்கள் பாடசாலை நிர்வாகம் வேறு (குறிப்பிடுக)	1 2 3 4	
10.5	எப்படியான வேறுபாடுகளை நீங்கள் எதிர்கொள்கிறீர்கள்? (பல விடைகள் வழங்கப்படலாம்)	கல்வியின் தரத்தின் அடிப்படையில் பொருளாதார நிலைமையின் அடிப்படையில் சமூகப் பின்னணியின் அடிப்படையில் பெற்றோர்களுக்கும் பாடசாலை நிர்வாகத்தினருக்கும் இடையிலான உறவின் தன்மையின் அடிப்படையில் பெற்றோர்கள் ஆசிரியர்களுக்கு எதிராக முறைப்பாடுகள் செய்வதனால் வேறுபாடு காட்டுதல் வேறு (குறிப்பிடுக)	1 2 3 4 5 6	
10.6	உங்களுக்கு தண்டனைகள் வழங்கப்பட்ட சந்தர்ப்பங்கள் உள்ளனவா?	இல்லை ஆம்	0 → 1	கேள்வி 10.10 இற்கு செல்க

10.7	என்ன காரணத்தால் உங்களுக்கு தண்டனை வழங்கப்பட்டது(பல விடைகள் வழங்கப்படலாம்)	வீட்டுப்பாடங்கள் செய்யாமையால் விதிமுறைகளை மதிக்காமையால் வேறு (குறிப்பிடுக)	1 2 3	
10.8	எவ்வகையான தண்டனை வழங்கப்பட்டது? (பல விடைகள் வழங்கப்படலாம்)	பிரம்பினால் அடித்தல் முழந்தாளிட வைத்தல் வகுப்பறைக்கு வெளியே நிற்க வைத்தல் வேறு (குறிப்பிடுக)	1 2 3 4	
10.9	யாரினால் தண்டனை வழங்கப்பட்டது? (பல விடைகள் வழங்கப்படலாம்)	ஆசிரியர் பகுதித் தலைவர் அதிபர் வேறு (குறிப்பிடுக)	1 2 3 4	
10.10	துஷ்பிரயோகங்கள் இடம்பெற்ற சந்தர்ப்பங்கள் உள்ளனவா?	இல்லை ஆம்	0 1	கேள்வி 10.12 இற்கு செல்க
10.11	எவ்வகையான துஷ்பிரயோகங்கள் (பல விடைகள் வழங்கப்படலாம்)	வார்த்தைகள் மூலம் (பொருத்தமற்ற வார்த்தைப்பிரயோகங்கள்) பௌதீக ரீதியாக (கடுமையாக தண்டித்தல்) மன ரீதியாக (பெற்றோரின் பிள்ளையின் பலவீனங்கள் அல்லது நிலைமையினை சுட்டிக்காட்டுதல்) வேறு (குறிப்பிடுக)	1 2 3 4	
10.12	தலைமைத்துவப் பொறுப்புகளை வகிப்பதில் நீங்கள் சமமான வாய்ப்புகளைப் பெற்றுக் கொள்கிறீர்களா?	இல்லை ஆம்	0 1	
10.13	நிகழ்வுகளில் பங்குபற்றுவதில் நீங்கள் சமமான வாய்ப்புகளைப் பெற்றுக் கொள்கிறீர்களா?	இல்லை ஆம்	0 1	
10.14	ஏன் நீங்கள் (மாணவர்கள்) சமமான வாய்ப்புகளைப் பெற்றுக் கொள்ளவில்லை?	வேறுபாடு நிகழ்வுகள் தொடர்பாக முற்கூட்டியே அறிந்திராமை மாணவர்கள் கலந்து கொள்ளும்படி கேட்கப்படவில்லை ஆசிரியர்கள் தாமாகவே மாணவர்களை தெரிவு செய்தார்கள் தெரிவு செய்வதற்கென ஒரு நடைமுறை ஒன்று உள்ளது. வேறு (குறிப்பிடுக)	1 2 3 4 5 6	
மேலே கேட்கப்பட்ட கேள்விகளில் யாதுமொரு அசௌகரியமோ பிரச்சினைகளோ இல்லை எனின் பகுதி 11 இற்கு செல்க. அசௌகரியம்/ பிரச்சினைகள் உள்ளதெனின் தொடர்க				
10.15	இது தொடர்பாக பாடசாலையில் யாருடனாவது கலந்துரையாடலோ முறைப்பாடோ செய்தீர்களா?	இல்லை ஆம்	0 1	கேள்வி 10.17இற்கு செல்க

10.16	ஏன் நீங்கள் கலந்துரையாடலோ முறைப்பாடோ செய்யவில்லை?	முறைப்பாடு செய்ய முடியுமென்று எனக்குத் தெரியாது முறைப்பாடு செய்தால் எனக்கு மேலும் அசௌகரியங்கள் ஏற்படும் வேறு (குறிப்பிடுக)	1 2 3	1 → கேள்வி 10.20 இற்கு செல்க
10.17	யாருடன் கலந்துரையாடினீர்களா?	வகுப்பு ஆசிரியர் பகுதித் தலைவர் அதிபர் வேறு (குறிப்பிடுக)	1 2 3 4	
10.18	அதற்குரிய பிரதிபலிப்பை (பதிலை) பெற்றுக்கொள்ள முடியாமையிருந்ததா?	இல்லை ஆம்	0 1	
10.19	அந்தப் பிரதிபலிப்பு (பதில்) ஏற்றுக்கொள்ளக் கூடியாக இருந்ததா?	இல்லை ஆம்	0 1	
10.20	உங்கள் பெற்றோர் இது தொடர்பாக அறிந்திருக்கிறார்களா?	இல்லை ஆம்	0 1	1 → கேள்வி 10.25 இற்கு செல்க
10.21	அவர்கள் அதற்கு என்ன செய்தார்கள்	எனது வகுப்பாசிரியருடன் கதைத்தனர் அதிபரிடம் முறைப்பாடு செய்தனர் இவ்விடயத்தினை கைவிடும்படி என்னிடம் கூறினர் வேறு (குறிப்பிடுக)	1 2 3 4	
10.22	அவர்களால் அதற்குரிய பொருத்தமான தீர்வைப் பெற்றுக்கொள்ள முடியாமையிருந்ததா?	இல்லை ஆம்	0 1	1 → கேள்வி 11.1 இற்கு செல்க
10.23	தீர்வைப் பெற்றுக்கொள்வதற்கு எவ்வளவு காலம் சென்றது?	உடனடியாக 2 நாட்கள் ஒரு வாரம் 2 வாரம் ஒரு மாதம் வேறு (குறிப்பிடுக)	1 2 3 4 5 6	
10.24	அதன் பிறகு உங்களால் சமமான வாய்ப்புகளைப் பெற்றுக் கொள்ளக் கூடியதாய் இருந்ததா?	இல்லை ஆம்	0 1	1 → கேள்வி 11.1 இற்கு செல்க
10.25	ஏன் நீங்கள் உங்கள் பெற்றோரிடம் இது தொடர்பாக கூறவில்லை?	எனக்கு கதைப்பதற்கு பயமாக இருந்தது பிரச்சினைகளுக்கு உள்ளாவதை நான் விரும்பவில்லை வேறு (குறிப்பிடுக)	1 2 3 4	

மறைமுக/மேலதிக செலவுகள்

தொடர் இல	வினா	விடை	பதிலுக் கான குறியீடு	மாற்றுக் கேள்வி
			Child 3	
11.1	பாடசாலையில் ஏதேனும் விடயங்களுக்காக நீங்கள் பணம் செலுத்துகிறீர்களா?	இல்லை ஆம் எனக்குத் தெரியாது	0 → 1 2	பகுதி 12 இற்கு செல்க
11.2	எந்த நோக்கத்திற்காக உங்களால் பணம் வழங்கப்பட்டது? (பல விடைகள் வழங்கப்படலாம்)	நன்கொடை வருடாந்தக் கட்டணம் வசதிக் கட்டணம் பாடசாலை அபிவிருத்தி நிகழ்வுகளை ஏற்பாடு செய்வற்கு எனக்குத் தெரியாது வேறு (குறிப்பிடுக)	1 2 3 4 5 6 7	
11.3	செலுத்திய அனைத்து விடயங்களுக்குமான தொகைக்கான பற்றுச்சீட்டினைப் பெற்றுக் கொண்டீர்களா?	இல்லை ஆம்	0 → 1	கேள்வி 11.6 இற்கு செல்க
11.4	எவற்றுக்கான பற்றுச்சீட்டினைப் பெற்றுக் கொண்டீர்கள்? (11.2 இலிருந்து இலக்கங்களை குறிப்பிடுக	உதாரணமாக நன்கொடை, வசதிக் கட்டணம் என்பவற்றுக்கு பற்றுச்சீட்டினைப் பெற்றுக் கொண்டிருப்பின் 1, 3 எனக் குறிப்பிடுக		
11.5	பற்றுச்சீட்டினைப் பெற்றுக் கொள்ளவில்லை எனின் ஏன்?	கேட்கப்பட்டால் பற்றுச்சீட்டு கொடுக்கப்படும் பற்றுச்சீட்டு வழங்கப்படுகிறமை தொடர்பாக எனக்கு தெரியாது வேறு (குறிப்பிடுக)	1 2 3	
11.6	அழுத்தங்கள் காரணமாக பணம் செலுத்திய அனுபவங்கள் உள்ளனவா?	இல்லை ஆம்	0 → 1	பகுதி 12 இற்கு செல்க
11.7	எவ்வாறு அழுத்தங்களுக்கு உள்ளாக்கப்பட்டீர்கள்?	பணம் செலுத்த தவறினால் பாடசாலைக்கு வர முடியாது வேறு (குறிப்பிடுக)	1 2	

திருப்தி மற்றும் திருப்தியின்மைக்கான காரணங்கள்

2.1	சேவை மற்றும் தரம்	திருப்தி	திருப்தி இல்லை	சேவை கிடைக்க வில்லை	திருப்தியின் அளவு	
					பூரண திருப்தி	ஓரளவு திருப்தி
A	பாடசாலை அனுமதிக்கான நடைமுறைகள்	1	2	3	1	2
B	வகுப்பறையின் அளவு தொடர்பிலான திருப்தி Satisfied with class size	1	2	3	1	2
C	ஆசிரியர்களின் எண்ணிக்கை தொடர்பிலான திருப்தி	1	2	3	1	2
D	ஆசிரியர்களின் வருகைதொடர்பிலான திருப்தி (as in opposite to absenteeism)	1	2	3	1	2
E	ஆசிரியர்களால் வழங்கப்படும் கல்விச்சேவையில் திருப்தி	1	2	3	1	2
F	பாடசாலைக் கட்டடத்தின் தரம் தொடர்பிலான திருப்தி	1	2	3	1	2
G	நீர் குடிநீர் வசதிகள் தொடர்பிலான திருப்தி	1	2	3	1	2
G	மல சல கூட சுகாதார வசதிகள் தொடர்பிலான திருப்தி	1	2	3	1	2
H	சிறுநுண்டிச்சாலை வசதிகள் தொடர்பிலான திருப்தி	1	2	3	1	2
I	கதிரைகள் மேசைகள் வசதிகள் தொடர்பிலான திருப்தி	1	2	3	1	2
J	ஆசிரியர்களின் கற்பித்தல் முறைமையில் திருப்தி	1	2	3	1	2
K	பாடசாலையில் உள்ள பாடங்கள் தொடர்பிலான திருப்தி	1	2	3	1	2
L	நிகழ்வுகளில் பங்குபற்றுவதற்கு வழங்கப்பட்ட வாய்ப்புகள் தொடர்பிலான திருப்தி	1	2	3	1	2
M	தலைமைத்துவப் பொறுப்புகளை வகிப்பதில் வழங்கப்பட்ட வாய்ப்புகள் தொடர்பிலான திருப்தி	1	2	3	1	2
N	பிரச்சினைகள் தொடர்பாக அணுகி கலந்துரையாடுவதற்கு ஆசிரியர்களின் நேர ஒதுக்கீடு தொடர்பிலான திருப்தி	1	2	3	1	2
O	உங்கள் பிரச்சினைகளைத் தீர்ப்பதில் செயல்திறன்	1	2	3	1	2
P	ஆசிரியர்களுடனான உறவு நிலை	1	2	3	1	2
Q	எல்லாம் அடங்கலாக உங்களுடன் ஆசிரியர்களின் நடத்தைப்பாங்கு	1	2	3	1	2
12.2	எல்லா பண்புகளையும் கருத்திற் கொண்டு வழங்கப்பட்ட கல்விச் சேவையில் உங்களது திருப்தி	1	2	3	1	2

ஆலோசனைகள்

6	<p>நீங்கள் பூரண திருப்திடைவதற்கு என்ன செய்யப்பட வேண்டும் (பகுதி / ஓரளவுதிருப்தியடைந்ததாக கூறியவர்களிடம் கேட்கவும்)</p> <p>1. _____</p> <p>2. _____</p> <p>3. _____</p> <p>4. _____</p>
7	<p>திருப்தியின்மைக்கான காரணங்கள் எவை? (திருப்தி இல்லையென கூறியவர்களிடம் கேட்கவும்)</p> <p>1. _____</p> <p>2. _____</p> <p>3. _____</p> <p>4. _____</p>

**கேள்விகளுக்கு பதிலளிக்க தங்கள் நேரத்தை வழங்கியமைக்கு நன்றி
உங்களால் வழங்கப்பட்ட தகவல்களின் இரகசியம் பேணப்படும் என்பதை
உறுதியாக தெரிவித்துக் கொள்கிறோம்**

பின்னிணைப்பு 3: குடிமக்கள் மதிப்பீட்டு அட்டையினது ஆரம்பநிலை கண்டறிவுகளுக்கான செயற்பாட்டுத் திட்டம் - கல்விச் சேவை வழங்கலில் மதிப்பீட்டாய்வு – முல்லைத்தீவு கல்வி வலயம்

(முல்லைத்தீவு வலயக் கல்விப் பணிமனைவினால் தயாரிக்கப்பட்டது
திகதி: 20 ஒக்டோபர் 2014)

தொ. இல.	பகுதி	விடயம்	முன்னுரிமைப் படுத்தல்	எடுக்கவேண்டிய செயற்பாடு	திணைக்களங்கள்	யார்	எப்போது
1	சேவையை பெற்றுக் கொள்ளும் வழிகள்	வசீப்பிடத்திற்கு அண்மையிலுள்ள பாடசாலைக்குச் செல்லல்	1	<ul style="list-style-type: none"> - சீவில் சமூக அமைப்புகளின் பிரதிநிதிகளின் பங்கேற்புடன் பாடசாலைமட்டத்தில் வழிப்படுத்தும் குழுக்களை உருவாக்குதல் (உதாரணம்: RDS, WRDS) - கிராமமட்டத்தில் ஏனைய அரசுதுறையினருடன் பகிர்ந்துகொள்ளலும் முதலீடுசெய்தலும் (உதாரணம்: GS, CGO, SSO/பொலிஸ் அதிகாரிகள்) - பாடசாலையிலிருந்து இடைவிலகல் மற்றும் பாடசாலை செல்லும் வயதில் முற்றாக செல்லாமைக்கான காரணங்களை கண்டறிதல் 	<ul style="list-style-type: none"> -வலயக் கல்விப் பணிமனை, பாடசாலை, பாடசாலை அபிவிருத்திச் சங்கம், RDS/WRDS மற்றும் ஏனைய சமுதாயங்கள் பிரதேசசெயலகம்,வலயக் கல்விப் பணிமனை,பொலிஸ் நிலையம் வ.க.ப., பிரதேசசெயலகப் பணிமனையினூடாக கிராம சேவகர் பிரிவுகள், கிராமிய கூட்டுறவுச் சங்கங்கள்/சங்கங்கள், மத அமைப்புகள் வடமாகாண/மத்திய கல்வி அமைச்சினூடாக கல்வித் திணைக்களம் மற்றும் வலய,பிரிவுக் கல்விப் பணிமனைகள் 	<ul style="list-style-type: none"> அதிபர் வலயக் கல்விப் பணிப்பாளர் வலயக் கல்விப் பணிப்பாளர் செயலாளர்/மாகாணகல்விப் பணிப்பாளர் 	3-6 மாதங்கள்
2	தரம் மற்றும் நம்பகத்தன்மை	பாடத்திட்டங்கள், வளங்கள், செயல்முறைகள் மற்றும் பொருட்கள்	3	<ul style="list-style-type: none"> - போதாதுதாக காணப்படின் போசைநிகழ்ச்சித் திட்டங்களைபேணுதல் மற்றும் முறையானமருத்துவச் சேர்தனைகள் 	<ul style="list-style-type: none"> - மருத்துவச் சுகாதார அதிகாரி, வலயக் கல்விப் பணிமனை, சமுதாய மத்திய நிலையங்கள், அரசசாரா அமைப்புகள், WFO 	<ul style="list-style-type: none"> அதிபர்கள்/பொதுமக்கள் சுகாதார பரிசோதகர்கள் மாகாணகல்விப் பணிப்பாளர்/ 	6-12 மாதங்கள்

				<p>- கற்றல்-கற்பித்தல் வளங்களின் மற்றும் சாதனங்களின் விநியோகமும் நிலையேற்றானதன்மையும்</p> <p>பாடசாலைகளில் உள்ள பெளதீகவள பிரச்சினைகளை தீர்த்தல் (உதாரணம்: விஞ்ஞான ஆய்வுகூடம், கணினி ஆய்வுகூடம், விளையாட்டு மைதானங்கள், கழிப்பிடங்கள், வகுப்பறைக் கட்டிடங்கள்)</p> <p>- மாணவர் எண்ணிக்கைக்கு ஏற்ப பணிக்குழு வெற்றிடங்களை நிரப்ப்தல்</p>	<p>கல்வி அமைச்சு (மாகாண/மத்திய) கல்வித் திணைக்களம், வலயக் கல்விப் பணிமனை</p> <p>வலயக் கல்விப் பணிமனை, மாவட்ட செயலகம் (GA இனது அலுவலகம்), கல்வித் திணைக்களம், கல்வி அமைச்சு, அரசு சாரா அமைப்புகள், நிதி முகவர் நிறுவனங்கள்</p> <p>வடக்கு கல்வி அமைச்சு மற்றும் வடக்கு கல்வித் திணைக்களம்</p>	<p>வலயக் கல்விப் பணிப்பாளர்</p> <p>வலயக் கல்விப் பணிப்பாளர்</p> <p>கல்வி அமைச்சு செயலாளர், மாகாண கல்விப் பணிப்பாளர், வலயக் கல்விப் பணிப்பாளர்</p>	<p>வலயக் கல்விப் பணிப்பாளர்</p>
			<p>பெளதீக அல்லது மானசீக ரீதியான தண்டனைகளை நிறுத்துவதற்கு கடுமையான நேரடியான உடனடி முயற்சிகளை எடுத்தல்</p> <p>- சிறுவர்களை துஷ்பிரயோகப் படுத்துபவர்களுக்கு தண்டனைகள் மற்றும் அபராதத்தைக் காட்டும் தெளிவான பாய்ச்சற் படங்கள்</p>	<p>- வலயக் கல்விப் பணிமனை, பாடசாலை களது அதிபர்களும் ஒழுக்க விழுமிய செயற்குழுக்களும், SSO, CGO</p> <p>கல்வி அமைச்சு, கல்வித் திணைக்களம், வலயக் கல்விப் பணிமனை, மாவட்ட செயலகம், பிரதேச செயலகம், பொலிஸ்</p> <p>- கல்வி அமைச்சு, கல்வித் திணைக்களம், வலயக் கல்விப் பணிமனை, மாவட்ட செயலகம், பிரதேச செயலகம், பொலிஸ்</p>	<p>வலயக் கல்விப் பணிப்பாளர், அதிபர்கள்</p> <p>கல்வி அமைச்சின் செயலாளர், மாகாண கல்விப் பணிப்பாளர், வலயக் கல்விப் பணிப்பாளர்</p>	<p>வலயக் கல்விப் பணிப்பாளர், அதிபர்கள்</p>	<p>2-3 மாதங்கள்</p>
<p>3</p>	<p>அசளகரியமான சம்பவங்கள்</p>	<p>செயற்படுகையில் எதிர்த்தல்</p>	<p>2</p>	<p>- பிள்ளைசார்பான துஷ்பிரயோகங்கள், தவறான பிரயோகங்கள், முறைப்பாடுகள் மற்றும் புணர்த்தாபனம் பற்றி பிள்ளைகள் மற்றும் பெற்றோரை விழிப்புணர்வேற்படுத்துவதும் தைரியமாக முன்னெடுத்தலும்</p>	<p>வலயக் கல்விப் பணிப்பாளர்</p>	<p>வலயக் கல்விப் பணிப்பாளர்</p>	<p>2-3 மாதங்கள்</p>

4	<p>மறைமுக செலவு</p>	<p>இலவசக் கல்விக்கு மேலதிகமாக ஒரு போதுமில்லை</p>	4	<p>-பாடசாலை மட்டத்தில் தேவையற்றவைக்கு பணம் செலவிடப்படுத விசாரணைக்கு உட்படுத்தல்</p> <p>-மறைமுக செலவுகளில் பாடசாலைகளுக்கு கட்டாயமான அறிவுறுத்தல்</p>	<p>கல்வித் திணைக்களம், வலயக் கல்விப் பணிமனை, மாகாண கணக்குப் பரிசோதனை</p>	<p>1. வலயக் கல்விப் பணிப்பாளர்/கணக்காளர்</p> <p>2. பிரதானகணக்குப்பரிசோதகர் (General)</p>	2-3 மாதங்கள்
---	----------------------------	--	---	---	--	--	--------------

வறுமை ஆராய்ச்சி நிலையமானது (CEPA) வறுமை தொடர்பான அபிவிருத்தி விடயங்களில் ஒரு சிறந்த புரிந்துணர்வினை கூட்டுகின்ற ஒரு சுதந்திரமான, லங்கையைச் சேர்ந்த ஆய்வு நிலையமாகும். வறுமை என்பது முறியடிக்கப்பட வேண்டிய ஒரு அநீதி என வறுமை ஆராய்ச்சி நிலையம் நம்புகின்றது. அத்துடன் வறுமையை எதிர்கொள்வதற்கு தேசிய மற்றும் சர்வதேச ரீதியில் கொள்கைகள் மற்றும் செயற்பாடுகளில் மாற்றங்கள் கொண்டு வரப்படவேண்டும், அதேபோல் வறுமையில் வாழும் மக்களுடன் இணைந்துசெயற்படவேண்டும் என நம்புகின்றது. வறுமை ஆராய்ச்சி நிலையம் சுதந்திரமான பகுப்பாய்வினை வழங்குகின்ற, அபிவிருத்தியில் ஈடுபட்டுள்ள நபர்கள் மற்றும் அமைப்புக்களின் ஆற்றல்களை விருத்தி செய்வதிலும் கொள்கைகளில் செல்வாக்கு செலுத்துவதற்கான வாய்ப்புக்களை நாடுவதிலும் தனது கூடுதல் நாட்டத்தினை செலுத்துகின்றது. நாம் சந்தையின் தேவைகளுக்கு பதிலளிக்கின்ற அதேநேரம் தெளிவான ஆய்வு சான்றுகளின் / முடிவுகளின் அடிப்படையில் சேவை வழங்குவதனை நோக்கியும் செல்வாக்கு செலுத்துகின்றவர்களாயுள்ளோம். வறுமை ஆராய்ச்சி நிலையமானது யுத்தத்தின் பின்னான அபிவிருத்தி, பலவீனமானதன்மை, புலம்பெயர்வு / வெளிநாட்டுப் பயணம், உட்கட்டமைப்பும் சூழலும் என ஐந்து பரந்தமையக்கருக்களின் அடிப்படையில் ஒரு சமாதானமான, சுதந்திர ஆய்வு நிகழ்ச்சிநிரலை கொண்டு செல்கின்ற அதேநேரம் இச்சந்தை ஒருமுகப்படுத்தலை வாடிக்கையாளர் வேண்டுகோள்களினூடாகவுமே பணிவருகின்றது. இறுதியாக வறுமை ஆராய்ச்சி நிலையம் தேசிய, பிராந்திய, துறைசார், நிகழ்ச்சித்திட்ட மற்றும் செயற்பாட்டு மட்டங்களில் வறுமை தொடர்பான அபிவிருத்தி கொள்கைகளில் செல்வாக்கு செலுத்துவதில் பங்களிப்பு செய்வதற்குநாடுகின்றது.

இவ்வாய்வு வறுமை ஆராய்ச்சி நிலையத்தினது ஆய்வாளர்களான பாஸித் ஐனதீன், மேகலா மகிழ்ராஜா மற்றும் குலாசபாநாதன் ரொமேஷன் என்போரினால் மேற்கொள்ளப்பட்டது.

ISBN 978-955-1040-87-1



9 789551 040871

FUNDED BY



European Union

ஐரோப்பிய ஒன்றியம்



Schweizerische Eidgenossenschaft
Confédération suisse
Confederazione Svizzera
Confederaziun svizra

Swiss Agency for Development
and Cooperation SDC

CLAPP IMPLEMENTERS



ACTED
Agency for Technical Cooperation and Development



cepa
centre for poverty analysis
29, R G Senanayake Mawatha,
Colombo 7, Sri Lanka
Tel: +94 (011) 4690200, 2676955
www.cepa.lk